



INFORME DE IMPACTO CMI ENERGÍA 2022

RAZÓN SOCIAL:
Investment Energy Resources Limited IERL

Nuestro propósito es generar inversiones de impacto que impulsan el desarrollo sostenible



APOYAMOS EL
PACTO MUNDIAL

Tabla de contenidos



Introducción

- Pág. 05** Nuestro informe de impacto 2022
- Pág. 06** Gobernanza y estructura de negocio
- Pág. 07** Mensaje de nuestro CEO
- Pág. 08** Mensaje de Nuestro Director General
- Pág. 09** Sobre CMI Capital



Gobernanza

- Pág. 12** Gobernanza
- Pág. 13** Enfoque de Sostenibilidad
- Pág. 15** Fundación Juan Bautista Gutiérrez
- Pág. 16** Equipo de liderazgo de CMI Energía
- Pág. 17** Nuestra propuesta. Nuestra solución para la descarbonización
- Pág. 18** Gobierno para la sostenibilidad
- Pág. 19** Nuestros valores REIR
- Pág. 20** Ética y Cumplimiento
- Pág. 21** Gestión de riesgos no financieros
- Pág. 22** Políticas Corporativas
- Pág. 23** Modelo de liderazgo CMI
- Pág. 24** Ucmi
- Pág. 25** Programa de Emprendimiento con Babson College
- Pág. 26** Cadena de suministro
- Pág. 27** Summit de proveedores CMI
- Pág. 28** Nuestra historia como CMI Energía
- Pág. 29** Miembros de Pacto Mundial
- Pág. 30** Primera empresa adherida a la Red de Inversiones de Impacto Global (GIIN)
- Pág. 31** Reconocidos por Climate Bonds
- Pág. 32** Iniciativas de las que formamos parte
- Pág. 33** Participación activa en juntas directivas



Nuestro impacto 2022

- Pág. 35** Países en los que operamos
- Pág. 36** Materialidad
- Pág. 37** Nuestros grupos de interés



Nuestra estrategia con propósito hacia el 2030

- Pág. 41** Una sola estrategia con el propósito de generar inversiones de impacto que impulsan el desarrollo sostenible
- Pág. 43** Metas hacia el 2030
- Pág. 44** Nuestras metas de soluciones sostenibles
- Pág. 45** Nuestra meta de soluciones sostenibles como CMI Energía
- Pág. 46** Meta: Ampliar las matrices de energía renovable para la Descarbonización



Nuestras metas de operaciones sostenibles

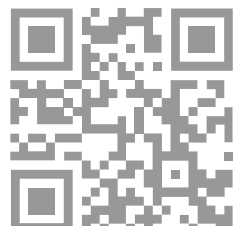
- Pág. 56** Nuestras metas de operaciones sostenibles
- Pág. 57** Metas hacia el 2030 de CMI Capital que incluyen a CMI Energía
- Pág. 58** Meta 1: Reducir nuestra huella de carbono
- Pág. 62** Meta 2: Reducir la intensidad en el uso del agua
- Pág. 63** Meta 3: Limitar los residuos que se envían al vertedero
- Pág. 64** Meta 4: Mantener cero fatalidades en nuestras operaciones
- Pág. 72** Meta 5: Desarrollar proyectos de conservación y regeneración
- Pág. 73** Meta 6: Ejecutar programas de valor compartido y fomentar la inclusión y diversidad
- Pág. 84** Meta 7: Evaluar nuestras inversiones con criterios Ambientales, Sociales y de Gobernanza



Anexos

- Pág. 86** Índice de contenidos GRI
- Pág. 94** Índice de contenidos SASB
- Pág. 94** Verificación Externa Independiente

www.somoscmi.com



Introducción



Líderes en inversiones de impacto

GRI 2-1, 2-2, 2-3, 2-5

Nuestro Informe de Impacto 2022 refleja el progreso que hemos logrado desde CMI Energía para impulsar el desarrollo sostenible a través de nuestras inversiones, así como nuestro compromiso de fomentar el cambio positivo con nuestra:

estrategia con propósito.

Esta estrategia fue lanzada en octubre en colaboración con CMI Capital, una agrupación de Corporación Multi Inversiones a la cual pertenecemos.

Hemos desarrollado este informe utilizando como referencia los Estándares del Global Reporting Initiative (GRI) 2021 y con un enfoque de doble materialidad que incorpora

la gestión que llevamos a cabo con nuestros grupos de interés e inversionistas. Además, hemos utilizado los indicadores del Sustainability Accounting Standards Board (SASB) e informamos sobre nuestro compromiso con los Objetivos de Desarrollo Sostenible y el Pacto Mundial de las Naciones Unidas.

La información presentada corresponde a las operaciones de CMI Energía (Investment Energy Resources Limited - IERL-) durante el período del 1 de enero al 31 de diciembre de 2022. En este informe incluimos las metas que hemos establecido como parte de CMI Capital, y su alcance abarca la fase 1 de implementación, teniendo en cuenta los indicadores iniciales de los temas materiales.

Además, en algunos casos, se está construyendo la línea base y se están homologando los criterios de los indicadores.

El informe ha sido verificado externamente e independientemente por: Ética y Estrategia Consultores, S.C.

Si tiene alguna pregunta sobre este informe, puede comunicarse a través del correo electrónico:
cmic-relacionespublicas@somoscmi.com

GRI 2-1

Gobernanza y estructura del negocio

CMI Energía es una unidad de negocio de CMI Capital, que a su vez es parte de Corporación Multi Inversiones (CMI), una empresa multinacional de origen familiar. La estructura corporativa es la siguiente:





Enrique Crespo
CEO de CMI Capital

Mensaje de nuestro CEO

GRI 2-22

Con gran entusiasmo presentamos nuestro Informe de Impacto 2022, el cual demuestra nuestro compromiso con nuestro propósito de “generar inversiones de impacto que impulsan el desarrollo sostenible”. A través de nuestra ESTRATEGIA CON PROPÓSITO, que establece nuestra hoja de ruta en términos Ambientales, Sociales y de Gobernanza (ASG) para 2030, estamos convencidos de que, mediante un liderazgo consciente y decisiones de inversión, podemos transformar positivamente nuestro entorno para las personas, las comunidades y el planeta.

Desde nuestra ESTRATEGIA CON PROPÓSITO, seguiremos promoviendo la descarbonización, el desarrollo inmobiliario y las finanzas sostenibles. Operaremos de manera responsable y diseñaremos soluciones de negocio sostenibles, al mismo tiempo que fortaleceremos nuestros procedimientos internos para fomentar el diálogo en beneficio de nuestros grupos de interés e inversionistas.

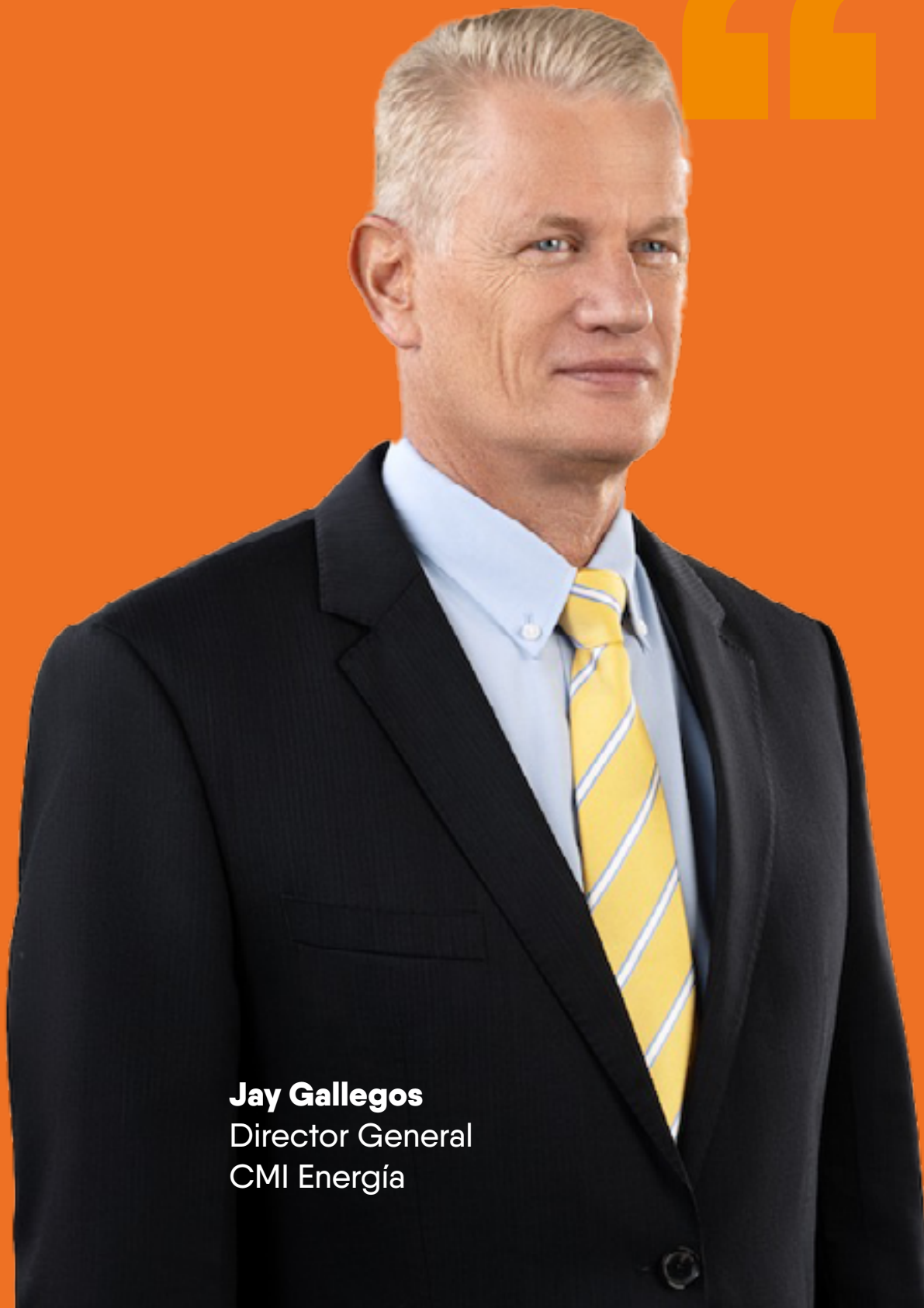
En nuestro Informe de Impacto 2022, continuamos mostrando nuestra contribución a los Objetivos de Desarrollo Sostenible (ODS) y nuestro compromiso con los diez principios del Pacto Mundial de las Naciones Unidas.

A lo largo de los años, hemos comprobado cómo las inversiones con propósito generan un impacto positivo en la realidad. Nuestros proyectos de energía renovable no solo contribuyen a la miti-

gación del cambio climático, sino que también incluyen iniciativas de ciudadanía corporativa que mejoran la calidad de vida de las comunidades donde operamos. Del mismo modo, nuestros desarrollos inmobiliarios tienen como objetivo crear espacios seguros y de uso público que mejoren el entorno y promuevan el bienestar. Además, nuestros servicios financieros buscan apoyar el crecimiento y la rentabilidad de los negocios. A medida que nos comprometemos con la sostenibilidad y nuestra estrategia con propósito, logramos un mayor impacto positivo en nuestras inversiones, accedemos a mejores costos de capital y generamos beneficios tangibles para todos nuestros grupos de interés.

Nuestro propósito guía nuestras decisiones y nos motiva a buscar constantemente soluciones sostenibles que tengan un impacto positivo doble, ya que creemos en la mejora continua. La transición hacia economías más sostenibles, resilientes y conscientes requiere una innovación constante y la reinversión de los negocios, y en eso estamos trabajando, aprovechando nuestra experiencia como corporación.

Seamos agentes de cambio e invitemos a otros a trabajar por un mundo en el que todos salgamos ganando. Nuestra empresa fue fundada con esa visión: la idea de que con trabajo, colaboración y ética se logran grandes éxitos que benefician a otros.



Jay Gallegos
Director General
CMI Energía

Mensaje de nuestro Director General

GRI 2-22

Nuestro Informe de Impacto 2022 refleja el compromiso de CMI Energía con la descarbonización y la diversificación de la matriz energética en Centroamérica y el Caribe, con el objetivo de mejorar tanto el entorno ambiental como el socioeconómico de los países en los que operamos. La generación de energía renovable en tecnologías hidráulica, solar y eólica en Guatemala, El Salvador (operado por AES), Honduras, Nicaragua, Costa Rica y República Dominicana requiere el compromiso y el dinamismo de un equipo de trabajo altamente comprometido con la eficiencia, la calidad operativa y las mejores prácticas en materia ambiental, social y de gobernanza.

En CMI Energía, consideramos que el recurso humano es lo más importante y nos enorgullece formar parte de CMI, una empresa con un enfoque familiar y cálido que busca el bienestar de todos nuestros colaboradores.

Aunque enfrentamos retos, creemos firmemente que con un equipo comprometido todo es posible. Esto ha quedado demostrado mediante nuestro modelo de operaciones centralizado, que monitorea en tiempo real el óptimo funcionamiento de nuestras plantas eólicas, hídricas, solares y subestaciones.

Además, nuestra gestión ambiental y social nos permite seguir las mejores prácticas en estos ámbitos y mantener relaciones cercanas con nuestras comunidades vecinas.

La ESTRATEGIA CON PROPÓSITO que integramos con CMI Capital plantea metas desafiantes que estamos seguros de alcanzar. Según esta estrategia, ampliaremos la matriz de energía renovable en al menos 330 MW para el 2030. Además, aspiramos a ser carbono neutral y a apoyar a otros en esta meta, ya sea a través de la compra de créditos de carbono, la certificación de energía renovable IREC o la instalación de paneles solares in situ.

Somos una unidad de negocio especializada en energía renovable que está en constante innovación para ofrecer soluciones sostenibles que generen bienestar ambiental, social y económico. Creemos en ser agentes de cambio en los entornos donde operamos, por lo que apoyamos iniciativas que agregan valor a nuestros diferentes grupos de interés.

A través de este informe, presentamos los logros más destacados del 2022, los cuales no se habrían logrado sin el invaluable aporte del equipo humano que forma parte de CMI Energía.



GRI 2-1

Sobre CMI Capital

Nuestro propósito es generar inversiones de impacto que impulsan el desarrollo sostenible.

En CMI Capital, nos dedicamos al desarrollo, financiamiento y administración de inversiones intensivas de capital que contribuyen a la descarbonización, la construcción y las finanzas sostenibles. Estamos comprometidos en seguir las mejores prácticas Ambientales, Sociales y de Gobernanza que aporten valor a las personas, el planeta y la economía.

Somos parte de CMI, una empresa multilatina de origen familiar que cuenta con dos agrupaciones de negocio, siendo CMI Capital una de ellas. Con presencia en 16 países, más de 40,000 colaboradores y una trayectoria de 101 años, nos enorgullece formar parte de esta organización.



Sobre Corporación Multi Inversiones

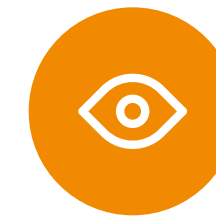
GRI 2-1

Somos una corporación multinacional de origen familiar con más de cien años de historia, y nos dividimos en dos grandes agrupaciones: CMI Capital y CMI Alimentos. Como parte de CMI, compartimos directrices corporativas, valores, misión, visión y principios de ciudadanía.



Nuestra Misión como CMI

Ser una corporación internacional, líder en negocios relevantes y selectivamente diversificados que generan valor de manera sostenida para sus accionistas, consumidores, clientes, proveedores, colaboradores y la comunidad.



Nuestra Visión como CMI

Ser una organización de clase mundial en productos, procesos y capital humano, participando de manera significativa en múltiples mercados y creciendo estratégicamente con una rentabilidad sobresaliente y sostenible.

Sobre CMI Alimentos

CMI Alimentos es la agrupación de negocios de Corporación Multi Inversiones que se especializa en el desarrollo de productos enfocados en la alimentación y nutrición de las familias latinoamericanas. Su propósito: **Alimentamos tu mundo para llenarlo de bienestar.**



Gobernanza



Asamblea General de Accionistas de CMI:

Participan todos los accionistas de la empresa y tienen funciones como elegir a los representantes de la Asamblea General de Representantes de Accionistas.

Asamblea General de Representantes de Accionistas:

En esta asamblea participan los designados por la Asamblea General de Accionistas, quienes pueden tomar decisiones patrimoniales según una Carta Magna. Una de sus funciones es elegir al Presidente (chairman) de cada Agrupación de Negocio de CMI (Alimentos y Capital).

Junta Directiva Corporativa:

La Junta Directiva Corporativa incluye al Chairman de la Agrupación Alimentos, al Chairman de la Agrupación Capital, dos directores representantes de accionistas, los Directores (CEOs) de cada agrupación, un Secretario y tres Directores Externos. Esta junta hace seguimiento a los planes estratégicos y los resultados de cada agrupación.

Comité de Auditoría y Cumplimiento:

Este comité está integrado por miembros de la Junta Directiva Corporativa y directores externos. Su función es velar por el cumplimiento de la Política de Relacionamiento con Grupos de Interés y Anti Soborno, así como del Estatuto de Auditoría Interna.

Comisión Delegada de CMI Capital:

La Comisión Delegada está formada por los 2 Chairman, el CEO de CMI Capital y un Director Externo. Esta comisión aprueba y supervisa el cumplimiento del plan estratégico de CMI Capital, además de aprobar proyectos de gran envergadura.

Equipo de Liderazgo de CMI Capital (ELCAPI):

ELCAPI está conformado por los Directores de las unidades de negocio de CMI Capital.



Para apoyar estos procesos, se cuenta con un Director de Gobierno Corporativo, quien vela por el cumplimiento de los estatutos de cada órgano de gobierno. Además, se tienen políticas que promueven el buen gobierno y la transparencia.

GRI 2-9, 2-10, 2-11, 2-12, 2-13, 2-23, 2-26, 205-1

Gobernanza

La estructura de gobernanza de Corporación Multi Inversiones, que incluye a CMI Capital y CMI Energía, está compuesta por los siguientes elementos:

Enfoque de Sostenibilidad de CMI

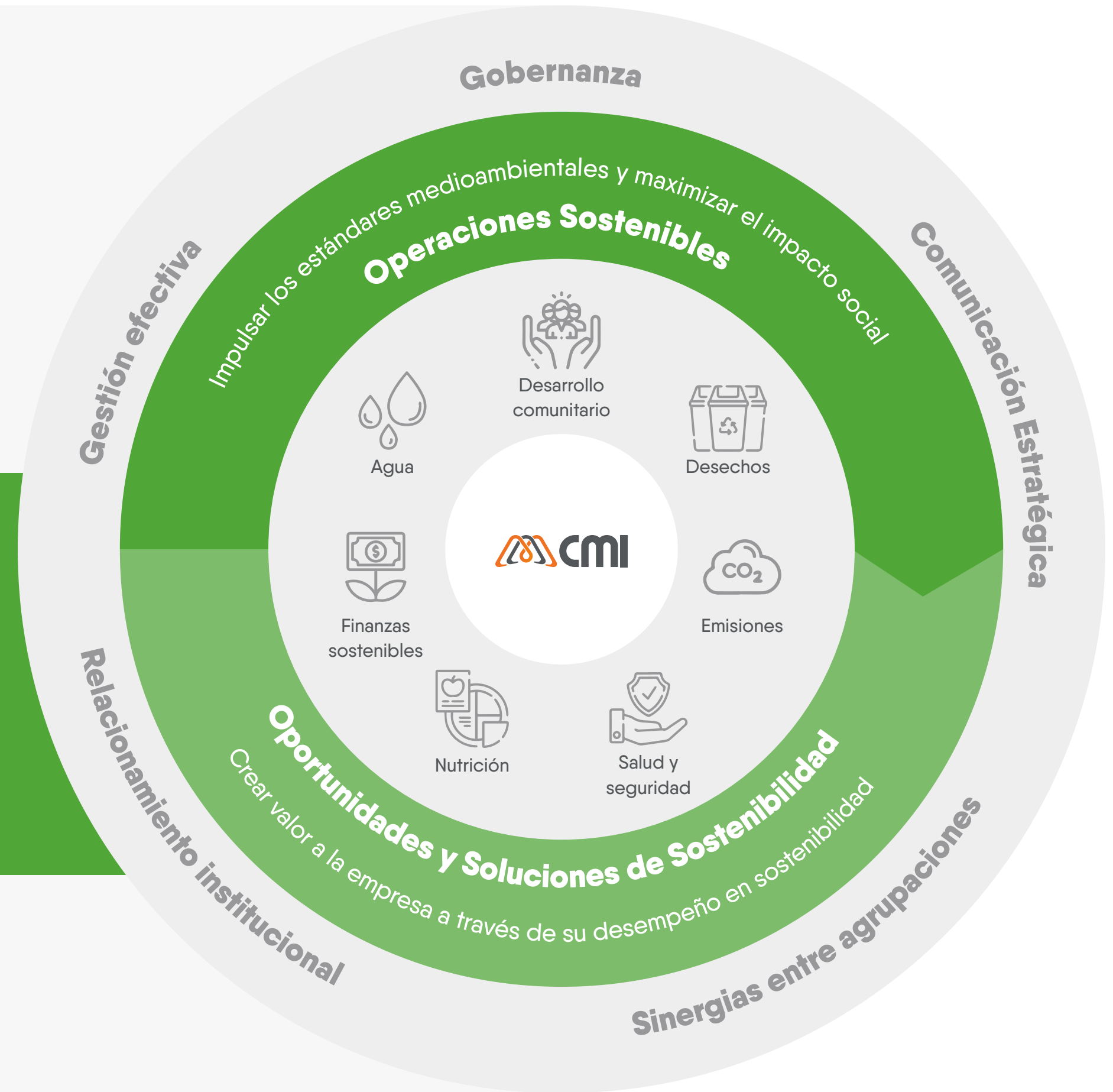
GRI 2-22

La visión de sostenibilidad de Corporación Multi Inversiones en materia de sostenibilidad es:

Promover la generación de impacto positivo en la región a través de una estrategia de sostenibilidad robusta y una estructura de gobernanza eficaz

Para lograr esto, se han establecido dos objetivos principales:

- Impulsar los estándares medioambientales y maximizar el impacto social.
- Crear valor para la empresa a través de su desempeño en sostenibilidad.



CMI figura como **segundo lugar del top 100** con mejor reputación en Guatemala

En la edición de septiembre de 2022 de la Revista Summa (número 440), CMI ha obtenido el segundo lugar en el ranking de **“Empresas con mejor reputación corporativa”**. En esta lista, CMI destaca como una de las 100 empresas guatemaltecas con mejor reputación corporativa en el año 2022.

CMI, de los mejores empleadores de la región

Además, en diciembre de 2022, CMI fue reconocido como uno de los mejores empleadores de la región, gracias a su programa Gente+, el cual busca el **bienestar y el desarrollo profesional de todos los colaboradores** que forman parte de la corporación.





FUNDACIÓN JUAN BAUTISTA GUTIÉRREZ

La Fundación Juan Bautista Gutiérrez es el medio a través del cual se expresa el agradecimiento de CMI a la sociedad, buscando **transformar vidas mediante programas sociales de alto impacto** en las comunidades donde CMI tiene presencia. Su objetivo es perpetuar el legado familiar y los valores REIR.

La fundación tiene un enfoque familiar-corporativo y se centra en abordar los problemas desde la raíz, implementando programas integrales, replicables y autosuficientes en áreas como salud, nutrición y emprendimiento. Trabaja en colaboración con CMI y otros aliados estratégicos para lograr la transformación de vidas.

Entre los principales programas de la Fundación se encuentran:

- Las becas universitarias
- El programa de nutrición y emprendimiento
- El programa “Mi Salud... Mi Responsabilidad”

Algunos de estos programas también se aplican en la corporación, como la Escuela para Padres y la Formación de Adolescentes, lo que beneficia a los colaboradores de la empresa.

Además, la Fundación brinda apoyo a algunos programas de CMI, como la Feria de Emprendedores organizada por los Centros Comerciales Pradera, y los programas de nutrición en comunidades cercanas a Renace.

GRI 2-9

Equipo de liderazgo de CMI Energía

El equipo de CMI Energía está compuesto por los siguientes miembros



Además, el equipo de CMI Energía recibe apoyo de las Unidades de Apoyo Corporativo (UACs) de CMI Capital. Estas unidades incluyen la UAC de Finanzas y Tecnología de la Información, la UAC de Asuntos Corporativos y Sostenibilidad, y la UAC de Recursos Humanos.

Las UACs brindan respaldo al equipo de CMI Energía en temas de cumplimiento, gestión de riesgos y sostenibilidad. Además, trabajan en estrecha coordinación con el área corporativa de Corporación Multi Inversiones para asegurar que se sigan los mismos lineamientos en toda la organización.



Director General de CMI Energía



Director de Gestión de Activos



Gerente de Medio Ambiente, Gestión Social, Seguridad y Salud Ocupacional



Gerente de Operación y Mantenimiento de Hidro



Gerente de Operación y Mantenimiento de Solar



Director de Desarrollo, Nuevos Negocios y Comercial



Gerente de Operación y Mantenimiento de Eólico



Gerente de Análisis de Inversiones



Gerente de Recursos Humanos de Energía



Gerente Legal de Energía



Director de Finanzas de Energía

GRI 2-6

Nuestra propuesta

En CMI Capital proveemos soluciones integradas para liderar transformaciones sostenibles.

En CMI Energía, ofrecemos soluciones para la descarbonización mediante la implementación de proyectos de energía renovable. Utilizamos tecnologías hidráulica, eólica y solar para generar energía limpia y sostenible. Además, CMI Energía apoya a nuestros clientes en la adquisición de energía renovable a través de las empresas ION e IELOU. Estas empresas ofrecen servicios energéticos distribuidos y bonos de carbono, brindando opciones adicionales para promover la transición hacia fuentes de energía más limpias y reducir las emisiones de carbono.



Nuestra solución para la descarbonización

GRI 2-12, 2-13, 2-24

Gobierno para la sostenibilidad

Para asegurar el impulso de nuestra estrategia de sostenibilidad, contamos con una estructura sólida que brinda el apoyo y seguimiento necesario a nuestros compromisos. Esta estructura está en sinergia con el corporativo de CMI, lo que nos permite trabajar de manera coordinada y eficiente en la implementación de nuestras iniciativas sostenibles.

Corporativo CMI

Dirección Senior de Asuntos Corporativos y Sostenibilidad

Dirección de Sostenibilidad y Ciudadanía Corporativa

El equipo del Corporativo CMI brinda apoyo en el soporte de los órganos de gobierno, orienta en la estrategia y en el marco de políticas vinculadas a los aspectos Ambientales, Sociales y de Gobernanza.

CMI Capital

Dirección de Asuntos Corporativos y Sostenibilidad de CMI Capital

Gerencia de Sostenibilidad y Valor Compartido

Gerencia de Gestión Social, Ambiental, Salud Ocupacional y Seguridad Industrial de Capital

El equipo de CMI Capital gestiona el negocio y operativiza el alcance de los compromisos establecidos en la estrategia de sostenibilidad.

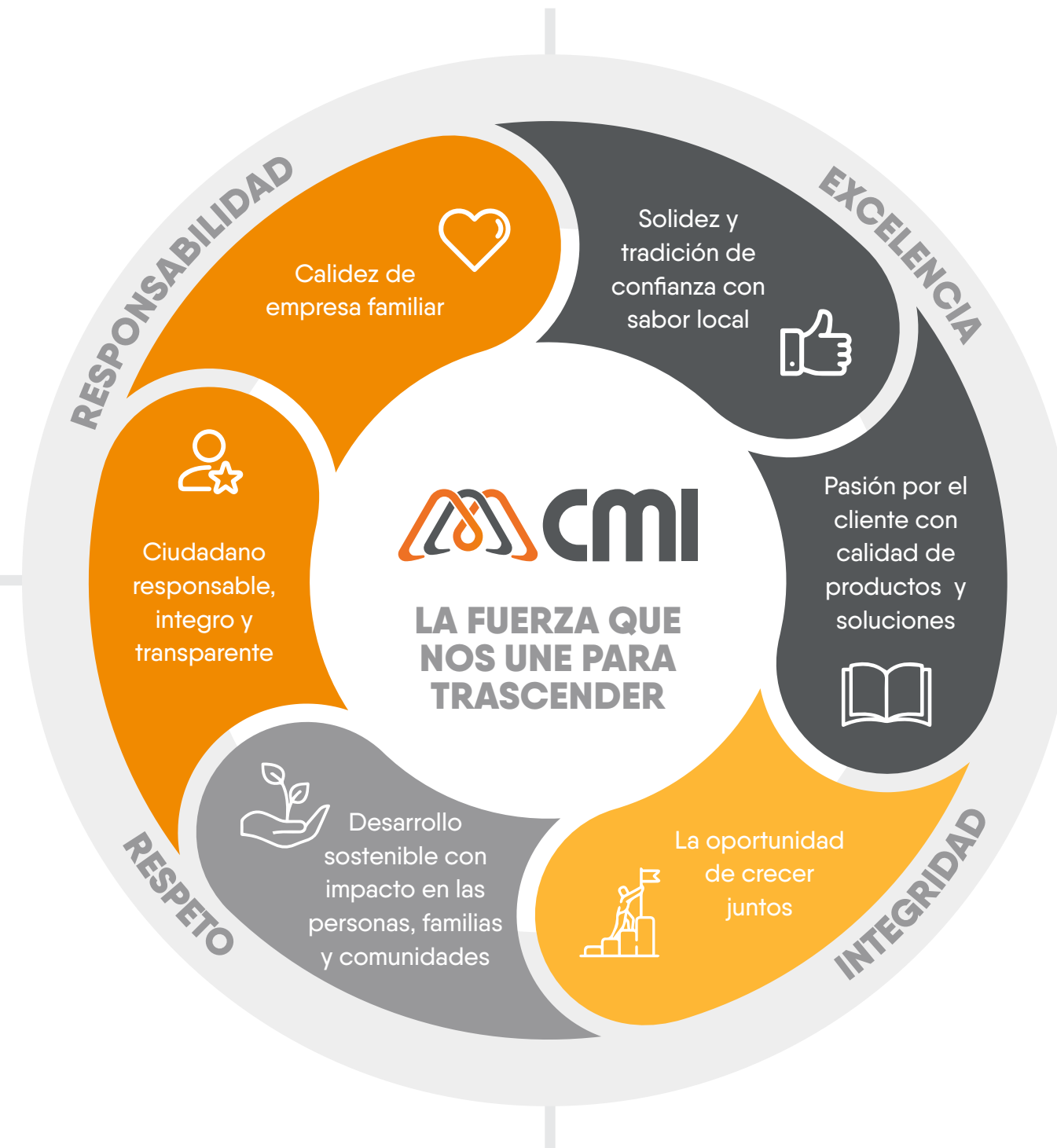
CMI Energía

Gerencia de Medio Ambiente y Gestión Social Energía

Coordinaciones por planta

Nuestros Valores REIR

El Código de Ética de CMI se basa en nuestros valores REIR (**R**esponsabilidad, **E**xcelencia, **I**ntegridad y **R**espeto), los cuales promovemos entre nuestros colaboradores y proveedores mediante jornadas de capacitación. Además, fomentamos nuestros principios de ciudadanía y los comportamientos esperados, así como los comportamientos no tolerados, aplicables también en CMI Energía.



- Tomo decisiones como si el negocio fuera propio, con visión transversal de largo plazo y deseo de trascendencia.
- Me hago responsable de mis acciones y del desarrollo propio y de los demás para crecer juntos.
- Tengo a nuestros clientes y consumidores presentes siempre en mis decisiones.
- Busco siempre ganar-ganar y tomo en cuenta el impacto de mis decisiones en el planeta, en nuestros colaboradores y en los demás grupos de interés.



- Buscar culpables o justificaciones para no asumir las consecuencias de mis actos.
- Realizar actividades o tomar decisiones que amenacen la seguridad o la salud propia o de terceras personas.
- Promover los silos, no trabajar en equipo e incumplir los compromisos adquiridos con nuestros grupos de interés.
- Manejar de manera indebida la información de la empresa.



- Actúo de acuerdo con nuestro legado, con calidez familiar e interés genuino por las personas.
- Escucho con atención y soy capaz de ponerme en la posición del otro.
- Promuevo un entorno en el que la gente “venga a trabajar contenta y regrese feliz a casa”.
- Valoro a las personas distintas a mi por sus ideas y contribuciones, no por como me gustaría que fueran.



- La discriminación, el acoso o la violencia en ninguna de sus formas.
- El maltrato y la descortesía en nuestras relaciones.
- La arrogancia y el sentido de superioridad.
- La burla o señalamientos a quien piensa diferente.



- Demuestro pasión por lo que hago y siempre doy lo mejor.
- Logro resultados superiores y sostenibles trabajando en equipo y coordinadamente.
- Soy ágil, eficaz y disciplinado en mi trabajo.
- Estoy comprometido con el cambio y la innovación, asumo riesgos y aprendo de los aciertos y desaciertos.



- La indiferencia y la mediocridad.
- Permanecer en la zona de confort o aferrarse al pasado.
- Ocultar y no enfrentar los problemas.
- Subestimar o desprestigiar a la competencia.



- Hago lo correcto y cumplo con las políticas organizacionales y la ley aunque nadie me esté viendo.
- Me esfuerzo en ver lo positivo en el otro y construyo confianza porque “somos personas buenas”.
- Me comunico de manera abierta, franca, transparente y respetuosa.
- Demuestro pasión por el cuidado de nuestros colaboradores, los negocios y la reputación de CMI.



- Actuar deshonestamente: “las cuentas claras y el chocolate espeso”.
- Actuar pensando que el fin justifica los medios.
- No actuar cuando veo algo incorrecto a mi alrededor.
- Anteponer el interés personal por encima del de mis compañeros y de la corporación.

GRI 2-15, 2-16, 2-25, 2-26, 2-27, 205-1, 205-3

Ética y cumplimiento



La Gerencia de Ética y Cumplimiento, que reporta directamente al Director de Gobierno Corporativo de CMI, se encarga de capacitar anualmente al 100% de los colaboradores en el Código de Ética. Asimismo, existe un Comité de Ética central y comités de ética por geografía en los países donde la empresa tiene presencia.

En caso de incumplimiento del Código de Ética, existe la posibilidad de presentar una denuncia a través de la Línea CMI Te Escucha. Esta plataforma confidencial ha sido implementada por CMI y es administrada por un tercero independiente, permitiendo que los colaboradores, clientes y proveedores informen sobre conductas que no se ajusten a nuestros valores REIR, así como violaciones de legislación, regulaciones o políticas internas.

En el año 2022, CMI Te Escucha recibió un total de 58 denuncias relacionadas con CMI Capital en temas laborales e incumplimiento del Código de Ética.

Cada caso recibió el seguimiento necesario hasta su resolución correspondiente.



Para más información sobre CMI Te Escucha puede ingresar a:
www.cmiteescucha.com

GRI 201-2, 205-1

Gestión de riesgos no financieros

Como parte de la estrategia para reducir la vulnerabilidad, en CMI Capital contamos con un área de gestión de riesgos que realiza un seguimiento de los riesgos no financieros con el objetivo de eliminarlos, reducirlos o mitigarlos según corresponda.

Esta área cuenta con un Foro de Riesgos en el que el Equipo de Liderazgo de CMI Capital analiza los diferentes riesgos a los que la empresa está expuesta. Cada riesgo cuenta con planes de gestión específicos, los cuales se incorporan en el software Promapp para darles seguimiento.

En total, se han identificado 29 riesgos, de los cuales 22 son transversales para CMI Capital. Cada riesgo cuenta con planes de acción específicos para su eliminación, reducción o mitigación.

Los riesgos a los que prestamos especial atención y que están vinculados a los aspectos Ambientales, Sociales y de Gobernanza son los siguientes:

1. Cambio climático
2. Prácticas ilegítimas y soborno
3. Lavado de activos
4. Gestión organizacional
5. Continuidad del negocio

Riesgos por proyecto:

Además, en cada proyecto se realiza un análisis de riesgo que incorpora variables económicas, sociales y ambientales. Este análisis se lleva a cabo mediante una metodología estándar que se aplica con el equipo correspondiente.

Comunidad de riesgos:

Con el objetivo de fortalecer la gestión de riesgos en la Corporación, se ha creado una comunidad de riesgos en la que se intercambian buenas prácticas, oportunidades de mejora y conocimientos. Esta comunidad cuenta con participación de gerentes de áreas financieras, ambientales, de salud ocupacional, sostenibilidad, entre otros.





GRI 2-15, 2-23

Políticas Corporativas

Además del Código de Ética, en CMI Capital contamos con una serie de políticas corporativas que guían nuestra forma de actuar. Estas políticas incluyen:

1. Política Integrada de Calidad, Salud, Seguridad y Ambiente.
2. Política Corporativa de Respeto a los Derechos Humanos.
3. Protocolo de Donaciones.
4. Política de Relacionamiento CMI y Antisoborno.
5. Política de Abastecimiento.
6. Estatuto de Auditoría Interna.

En el año 2022, se solicitó a los colaboradores que renovaran su conocimiento y aceptación de la Política de Abastecimiento.

Asimismo, los colaboradores deben suscribir una Declaración de Conflicto de Interés al ingresar a la corporación o cuando consideren que es necesario renovarla.





Modelo de Liderazgo CMI

En el año 2022, introdujimos nuestro Modelo de Liderazgo CMI, el cual se alinea con nuestros valores REIR y nuestros principios de ciudadanía.

Dentro de nuestro Modelo de Liderazgo CMI, nuestros líderes asumen la responsabilidad de **CREAR** el futuro, **MAXIMIZAR** el talento e **IMPULSAR** el negocio, todo dentro de nuestra cultura **SOMOS CMI**.

CREA EL FUTURO

El Líder CMI tiene visión estratégica, se mantiene actualizado en relación al entorno y el cliente, fomenta el cambio y el aprendizaje, toma decisiones y promueve la sostenibilidad.

MAXIMA EL TALENTO

El Líder CMI gestiona la cultura, promueve SOMOS CMI, mantiene calidez y cercanía, coordina equipos efectivos, gestiona y desarrolla el talento y empodera a otros.

IMPULSA EL NEGOCIO

El Líder CMI simplifica, prioriza, ejecuta, comunica y logra resultados.

UCMI

GRI 404-2



La Universidad Corporativa de CMI (Ucmi) es una institución certificada por The Learning and Performance Institute (LPI) que ofrece cursos virtuales y presenciales para fortalecer las capacidades de los colaboradores de CMI.

En el año 2022, se impartieron diversos cursos, entre ellos el curso de Valor Compartido, que animaba a los equipos a identificar iniciativas para abordar problemas sociales, ambientales o económicos.

Estos cursos se ofrecen tanto a los colaboradores internos como a interesados externos. El 67% de los cursos se centran en iniciativas de autodesarrollo, mientras que el 33% se enfoca en oportunidades de aprendizaje. La satisfacción con los cursos alcanza un nivel del 93%.





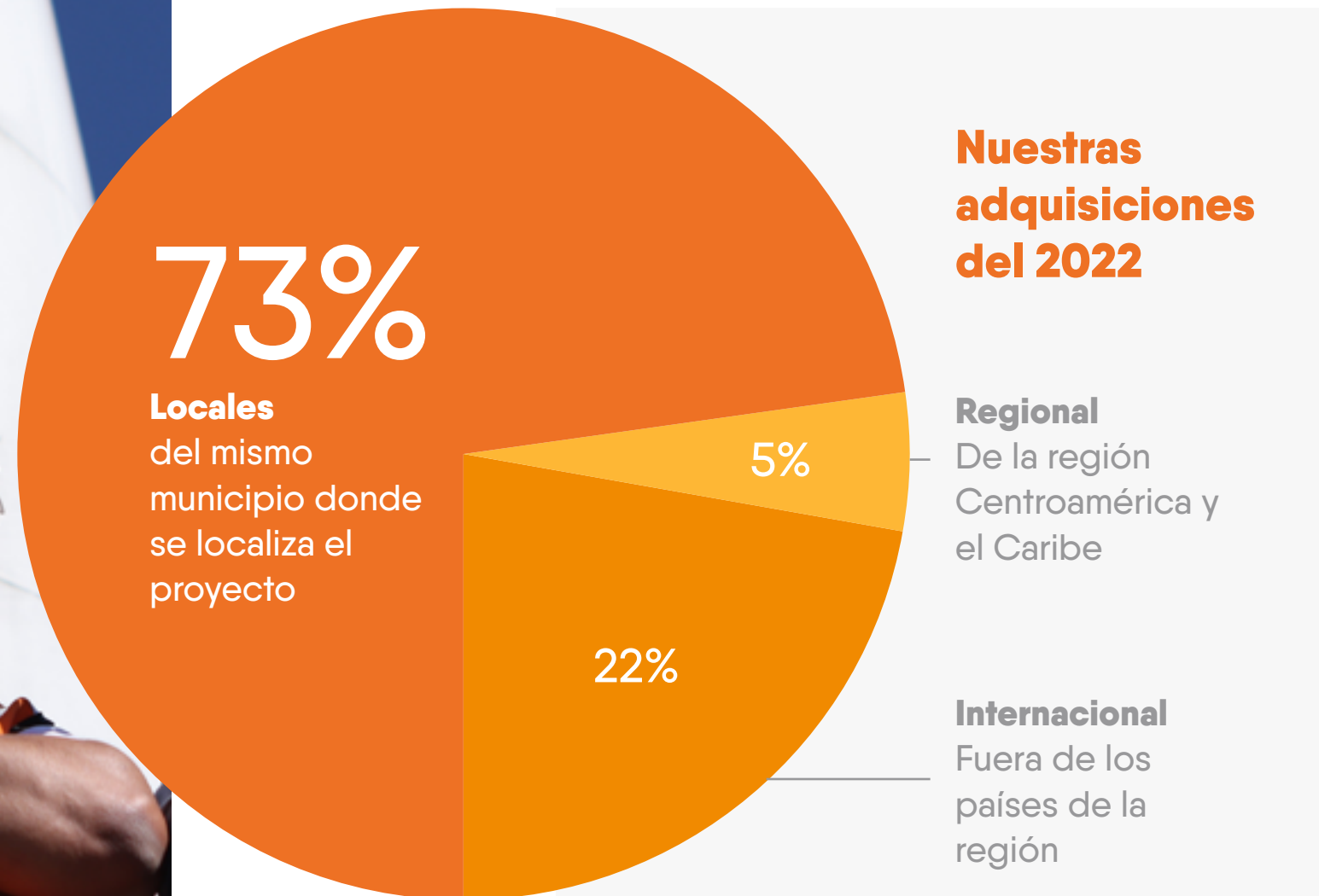
Programa de Emprendimiento con Babson College

En mayo de 2022, la UCMI estableció una colaboración con Babson College para lanzar el Programa de Emprendimiento. Como parte de este programa, se otorgaron becas a 50 emprendedores externos a CMI con el objetivo de fortalecer sus habilidades en el ámbito del emprendimiento. Durante el desarrollo del programa, varios ejecutivos de CMI, que previamente habían obtenido certificaciones de Babson, participaron como profesores y tutores en diferentes temas relacionados.

GRI 204-1, 308-1, 414-1

Cadena de suministro

Tenemos un sistema de abastecimiento complejo que requiere suministros para nuestras operaciones.



Nuestros proveedores atienden, por ejemplo, las necesidades de maquinaria y repuestos para las tres tecnologías de energía renovable. De igual manera, contamos con proveedores que nos apoyan en nuestras iniciativas de ciudadanía corporativa.

Todos nuestros proveedores deben acatar nuestro Código de Ética, así como nuestros procedimientos ambientales y de salud y seguridad ocupacional. Todas las adquisiciones deben seguir nuestra Política de Abastecimiento, la cual incluye compras transaccionales y negociaciones.

Las negociaciones pasan por el área de cumplimiento del corporativo, que realiza un análisis de los proveedores antes de darlos de alta. Todas las negociaciones se llevan a cabo a través de una serie de pasos de licitación en el sistema Aura Portal.



Summit de proveedores CMI: Pa' Lante Summit

En coordinación con el corporativo, llevamos a cabo nuestro primer Summit de Proveedores CMI en 2022, donde se reconoció a los proveedores en las siguientes categorías:

- Gestión estratégica
- Relevancia productiva
- Agilidad operativa
- Innovación y creatividad
- Desarrollo sostenible

El Summit de Proveedores CMI también tiene como objetivo sensibilizar a los proveedores sobre los temas importantes para CMI, que deben ser compartidos, como ética y valores, desarrollo sostenible, salud y seguridad ocupacional, mejora continua, innovación, entre otros.





Nuestra historia como CMI Energía



Informe3, CMI Capital



Informe 1, IERL



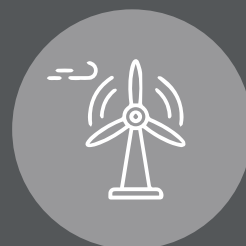
1991

Inician las gestiones de la Hidroeléctrica Renace para poner en marcha el primer proyecto de energía renovable de CMI.



2016

En el año 2016, se incorporaron proyectos eólicos y solares a CMI Energía.



2018

Se crea la Agrupación CMI Capital con el objetivo de integrar los negocios de energía, desarrollo inmobiliario y finanzas.



2019

Definimos el propósito de CMI Capital de “generar inversiones de impacto que impulsan el desarrollo sostenible”.



Informe 1, CMI Capital

2020

Respondimos a la pandemia y cuidamos lo más importante: a nuestros colaboradores.



Informe 2, CMI Capital

2021

Hicimos nuestra primera colocación de bonos verdes por US\$700 millones de dólares. Además, definimos nuestra propuesta de valor de “proveer soluciones integradas para liderar transformaciones sostenibles”.

2022

Lanzamos con CMI Capital nuestra **Estrategia con Propósito** que incluye nuestras metas de operaciones sostenibles y soluciones sostenibles, y actualizamos nuestro análisis de materialidad.

GRI 2-23

Miembros de Pacto Mundial

En 2018, CMI Energía se adhirió al Pacto Mundial.

En 2022, deslistamos a CMI Energía para consolidar nuestro compromiso con el Pacto Mundial a través de CMI Capital. En ese sentido, nuestros compromisos con los Diez Principios del Pacto Mundial se encuentran en:

CMI Capital, S.A. | UN Global Compact

Además, como líder del Programa de Adopción Temprana de la nueva Comunicación del Progreso, presentamos nuestro informe de avance de 2021 en ese formato en 2022.



GRI 2-28

Somos la primera empresa privada en unirse a la Red de Inversiones de Impacto Global (GIIN)

En agosto de 2022, CMI Capital se convirtió en la primera empresa privada en unirse a la Global Impact Investment Network (GIIN), siendo la primera compañía de carácter privado en formar parte de esta iniciativa. La GIIN es una red de inversores de impacto que busca aumentar la escala y la eficacia de este tipo de inversiones en todo el mundo.

Esta red reúne a bancos de desarrollo, instituciones financieras, fondos de inversión y otros actores clave en el campo de la inversión de impacto. Su objetivo es promover inversiones que generen beneficios sociales y ambientales medibles, al mismo tiempo que brinden rendimientos financieros sólidos.

La GIIN cuenta con la participación de alrededor de 360 organizaciones de 50 países, y se dedica a profundizar el compromiso con la inversión de impacto a través de la creación de alianzas, el desarrollo de una comunidad de inversores y la aceleración del crecimiento de la industria.



Reconocidos por Climate Bonds como pioneros del financiamiento verde en Guatemala

Nuestra exitosa colocación de bonos verdes por US\$700 millones en el año 2021 nos ha valido el reconocimiento de Climate Bonds como pioneros del financiamiento verde en Guatemala.



Los Climate Bonds Awards son organizados por la Iniciativa Climate Bonds y se otorgan a organizaciones que demuestran liderazgo en la financiación de proyectos resilientes al cambio climático y con bajas emisiones de carbono.

Este reconocimiento como pioneros del financiamiento verde en Guatemala nos motiva a seguir buscando soluciones que aporten un mayor valor ambiental y social.

GRI 2-28

Iniciativas de las que formamos parte

Actualmente participamos en varias gremiales, asociaciones e iniciativas. A continuación, mencionamos algunas de ellas



- Comité Coordinador de Asociaciones Agrícolas, Comerciales, Industriales y Financieras (CACIF), Guatemala.
- Centro para la Acción de la Responsabilidad Social en Guatemala (CENTRARSE).
- Fundación Hondureña para la Responsabilidad Social Empresarial (FUNDAHRSE).
- Asociación de Gerentes de Guatemala.
- Asociación Guatemalteca de Profesionales de Gestión Humana.
- Guatemala Green Building Council.
- Asociación Costarricense de Productores de Energía.
- Cámara de Comercio Americana de Nicaragua.
- Asociación Dominicana de la Industria Eléctrica.
- Asociación Hondureña de Productores de Energía Eléctrica.
- Alianza por la Nutrición.
- Asociación de Movilidad Eléctrica de Guatemala.
- Asociación de Generadores de Energía Renovable en Guatemala.
- Asociación Nacional de Industriales de Honduras.
- Consejo de la Industria Eléctrica de Guatemala.
- Gremial de Grandes Usuarios de Energía Eléctrica de la Cámara de Industria de Guatemala.
- Fundación para el Desarrollo de Guatemala.



GRI 2-28

Participación activa en juntas directivas

A lo largo de los años, hemos sido fundadores de diferentes instancias y en el 2022, participamos activamente en las siguientes Juntas Directivas:

Pacto Mundial

Asociación de Movilidad Eléctrica de Guatemala

Cámara de Industria de Guatemala

Consejo de la Industria Eléctrica de Guatemala

Asociación Hondureña de Productores de Energía Eléctrica

Junta Directiva del Operador del Sistema de Honduras

Asociación Costarricense de Productores de Energía



Nuestro impacto 2022

Nuestro impacto 2022

En el 2022, continuamos impulsando la descarbonización como parte de nuestro compromiso con el desarrollo sostenible y la mitigación del cambio climático.

CMI Energía:

818 MW

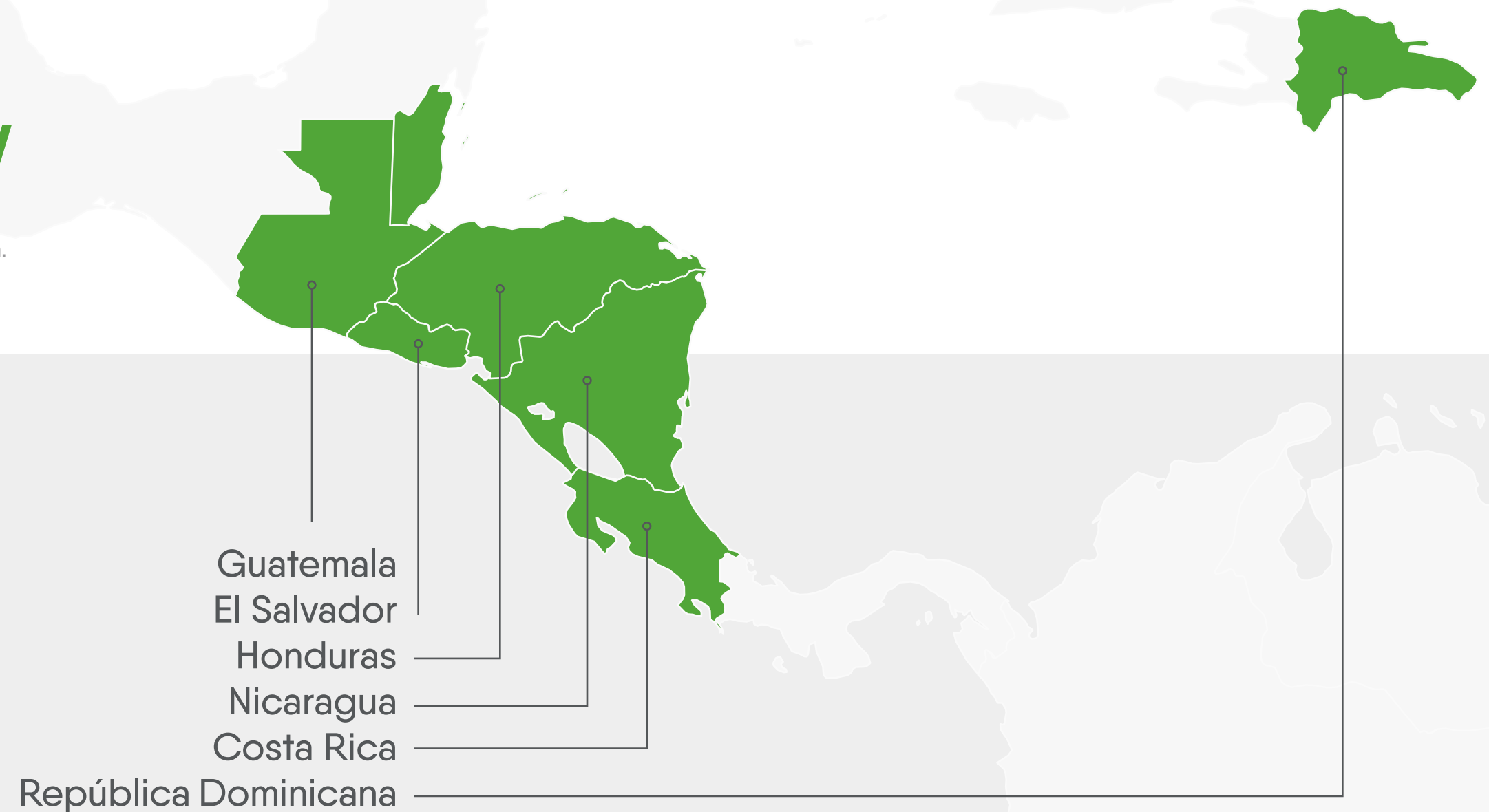
Capacidad efectiva del sistema a través de las tecnologías eólica, solar e hidro.

6.47 MW

Capacidad de generación distribuida.

Países en los que operamos

Actualmente, CMI Energía tiene operaciones en varios países de la región.



GRI 3-1,3-2, 3-3, 2-23, 2-24

Materialidad

En el 2022, llevamos a cabo una actualización de nuestra matriz de materialidad mediante un proceso comparativo con empresas del mismo sector y una consulta a actores clave.

Este ejercicio nos permitió identificar los temas más relevantes para CMI Energía y CMI Capital, alineándolos con el enfoque del corporativo y de la Agrupación Alimentos, para utilizar los mismos términos y criterios.

En nuestra matriz de materialidad, hemos considerado tanto la perspectiva interna como externa, abordando la doble materialidad. Para asegurar la pertinencia de nuestros indicadores, nos hemos guiado por los estándares del Sustainability Accounting Standards Board (SASB) específicos para nuestra industria.

El presente informe presenta el desempeño de los indicadores correspondientes a la fase 1 de implementación de los temas materiales identificados. Conforme avancemos en las etapas posteriores, estos indicadores se irán ampliando y profundizando para ofrecer una visión más exhaustiva de nuestro desempeño en materia de sostenibilidad.

Además, en algunos casos, se está construyendo la línea base y se están homologando los criterios de los indicadores.

Impacto sobre públicos externos

- Gobernanza Corporativa
- Inversión Sostenible
- Ética y transparencia
- Emisiones y Cambio Climático
- Salud Ocupacional y Seguridad Industrial
- Derechos Humanos
- Diversidad e Inclusión
- Desarrollo comunitario
- Cadena de suministro responsable
- Gestión ambiental (agua, residuos y biodiversidad)

Impacto sobre CMI Capital

Los diez temas que identificamos como relevantes se vinculan con los Principios de Pacto Mundial y los Objetivos de Desarrollo Sostenible.

1 **2** **3** **4** **5**

Asunto relevante	Gobernanza Corporativa	Inversión Sostenible	Ética y Transparencia	Emisiones y Cambio Climático	Salud Ocupacional y Seguridad Industrial
Nuestro enfoque	<p>Contar con una estructura de gobernanza, órganos de gobierno, políticas y reglas corporativas y de gobierno familiar que cuiden el legado de largo plazo de la empresa familiar con eficiencia, transparencia, información oportuna y veraz y rendición de cuentas.</p>	<p>Invertir en iniciativas de impacto que impulsan el desarrollo sostenible, en línea con nuestros principios de ciudadanía y utilizando criterios Ambientales, Sociales y de Gobernanza.</p>	<p>Vivir nuestros valores REIR (Responsabilidad, Excelencia, Integridad, Respeto), plasmados en nuestro código de ética, fortaleciendo las relaciones de confianza con nuestros públicos de interés.</p>	<p>Reducir las emisiones de Gases de Efecto Invernadero (GEI) a través de la energía renovable, uso eficiente de energía, tecnología e innovación, así como buscar la resiliencia frente al cambio climático.</p>	<p>Asegurar condiciones óptimas de salud ocupacional y seguridad industrial para nuestros colaboradores, contratistas, visitantes y para todo aquel que forma parte de nuestras operaciones.</p>
Principio de Pacto Global	<p>Principio 10</p>	<p>Principios 7, Principio 8, Principio 9</p>	<p>Principio 10</p>	<p>Principios 7, Principio 8, Principio 9</p>	<p>Principio 1 , Principio 2</p>
Objetivo de Desarrollo Sostenible					

6 7 8 9 10

Asunto relevante	Derechos Humanos	Diversidad e Inclusión	Desarrollo Comunitario	Cadena de Suministro Responsable	Gestión Ambiental		
<p>Nuestro enfoque</p> <p>Respetar y promover los Derechos Humanos en todos los aspectos de nuestros negocios.</p>	<p>Actuar de acuerdo con nuestro legado con calidez familiar e interés genuino por las personas, brindando oportunidades sin distinción, sino solo, por sus ideas y contribuciones.</p>	<p>Colaborar con las comunidades relacionadas a nuestras operaciones a través de iniciativas de ciudadanía corporativa que tengan impacto positivo en su desarrollo.</p>	<p>Trabajar con nuestra cadena de suministro para asegurar que cumplen con nuestros estándares de ética y transparencia.</p>	<p>Agua</p> <p>Reducir la huella hídrica de nuestras operaciones a través del uso eficiente del agua y garantizando la calidad de aguas residuales.</p>	<p>Residuos</p> <p>Reducir la generación de residuos y desperdicios aplicando procesos de economía circular.</p>	<p>Biodiversidad</p> <p>Promover la conservación y preservación de la biodiversidad reduciendo y mitigando impactos negativos potenciales.</p>	
<p>Principio de Pacto Global</p>	<p>Principio 1, Principio 2, Principio 3, Principio 4, Principio 5, Principio 6</p>	<p>Principio 1, Principio 2, Principio 6</p>	<p>Principio 1</p>	<p>Principio 2</p>	<p>Principio 7, Principio 8</p>	<p>Principio 7, Principio 8, Principio 9</p>	<p>Principio 7, Principio 8</p>
<p>Objetivo de Desarrollo Sostenible</p>							



Nuestros grupos de interés

GRI 2-29

Desde el inicio, nos hemos acercado a nuestros diversos grupos de interés para mantener una relación estrecha. Además, hemos establecido la línea “CMI Te Escucha” para que nuestros clientes, proveedores y vecinos puedan comunicarse con nosotros.

Los temas materiales que son de interés para nuestros grupos de interés incluyen:

Tema material	Grupo de interés
Gobernanza corporativa	Accionistas Inversionistas Colaboradores
Inversión sostenible	Accionistas Inversionistas Gobierno
Ética y transparencia	Accionistas Inversionistas Colaboradores Comunidades
Emisiones y cambio climático	Inversionistas Gobierno
Salud Ocupacional y Seguridad Industrial	Accionistas Colaboradores Comunidades
Derechos Humanos	Inversionistas Gobierno Sociedad Colaboradores Comunidades
Diversidad e inclusión	Inversionistas Colaboradores
Desarrollo comunitario	Inversionistas Comunidades
Cadena de suministro responsable	Accionistas Proveedores
Gestión ambiental	Accionistas Inversionistas Comunidades Sociedad Gobierno



Nuestra estrategia con propósito hacia el 2030

GRI 2-23, 2-24 SASB IF-EU-110a.3

Una sola estrategia con el propósito de generar inversiones de impacto que impulsan el desarrollo sostenible

En el año 2022, definimos nuestra Estrategia con Propósito como parte de CMI Capital, que abarca nuestras metas como negocio y nuestras metas de sostenibilidad. Este proceso de análisis y definición de metas se llevó a cabo desde el cuarto trimestre de 2021 hasta octubre de 2022, cuando presentamos nuestra estrategia a diversos grupos de interés.



Nuestra **Estrategia con Propósito** se compone de dos grandes ejes y metas ambiciosas a alcanzar para el año 2030. Es un compromiso tanto con los inversionistas que confiaron en nosotros al adquirir nuestros bonos verdes, exitosamente colocados en 2021 por un monto de US\$700 millones de dólares, como con las comunidades donde operamos, nuestros clientes, colaboradores, proveedores, accionistas e inversionistas.

Mediante nuestra Estrategia con Propósito, buscamos ser agentes catalizadores de transformaciones sostenibles en los países donde tenemos presencia, promoviendo el capitalismo consciente que impulsa el desarrollo económico integral y mejora las condiciones tanto para el planeta como para las personas.

En este sentido, nuestra estrategia tiene un doble enfoque y se basa en dos ejes principales en relación a la sostenibilidad:

Mandato de crecimiento y diversificación

Mandato de sostenibilidad

- Operaciones sostenibles
- Soluciones sostenibles

“Todo el mundo debe respirar para vivir, pero el propósito de vivir no es respirar...”

REIMAGINING CAPITALISM
A WORLD ON FIRE

Rebecca Henderson



Presentación estrategia con propósito

Nuestra Estrategia con Propósito fue presentada a diversos grupos de interés en un evento en el que contamos con la participación de PwC.

Durante la presentación, PwC destacó nuestro impacto positivo de US\$265 millones de dólares en el año 2021, utilizando la metodología Total Impact Measurement and Management como base para definir nuestra estrategia.

En dicho evento, contamos también con la presencia de CentraRSE y la Alianza Empresarial para el Desarrollo (AED) de Costa Rica. Asistieron representantes del gobierno, la

sociedad civil y el sector privado, quienes además de conocer nuestra Estrategia con Propósito, pudieron familiarizarse con nuestro enfoque de sostenibilidad.

En línea con nuestro propósito, nos complace informar que el evento fue certificado como carbono neutral, demostrando nuestro compromiso con la mitigación de emisiones de gases de efecto invernadero y el cuidado del medio ambiente.

GRI 2-24, SASB IF-EU-110a.3

Metas hacia el 2030

En el marco de nuestra Estrategia con Propósito, hemos establecido metas ambiciosas que se alinean con los Objetivos de Desarrollo Sostenible, con un horizonte hacia el año 2030.

Es importante mencionar que tenemos la intención de alcanzar algunas metas antes de ese plazo y revisar periódicamente nuestro progreso para realizar ajustes si es necesario.

Para mantener a nuestros grupos de interés informados sobre nuestros avances, estaremos comunicando regularmente nuestras metas y resultados a través de informes anuales y la Comunicación del Progreso (COP) del Pacto Mundial. Asimismo, buscamos mantener una comunicación constante con nuestros grupos de interés para generar el mayor impacto positivo posible.



SOLUCIONES SOSTENIBLES

En este eje, nos enfocamos en contribuir a la descarbonización, promover ciudades sostenibles y fomentar el acceso a financiamiento con criterios Ambientales, Sociales y de Gobernanza.



OPERACIONES SOSTENIBLES

En este eje, nos comprometemos a llevar a cabo acciones que minimicen cualquier impacto negativo en el entorno y generen valor compartido, buscando reducir al máximo las externalidades negativas de nuestras operaciones.

Nuestras metas de soluciones sostenibles

En línea con nuestra propuesta de valor de “proveer soluciones integradas para liderar transformaciones sostenibles”, CMI Capital tiene tres capacidades de negocio orientadas a brindar servicios para la descarbonización, las ciudades y las finanzas sostenibles.

SASB IF-EU-110a.3

Nuestra meta de soluciones sostenibles como CMI Energía



Hacia el 2030 ampliar las capacidades de energía renovable en la región en al menos 330 MW, lo que permitirá evitar la emisión de 500,000 toneladas de CO2 al año (además de las aproximadamente 1.7 millones de toneladas que ya evitamos anualmente).



GRI EU1, 201-2, 305-5 SASB: IF-EU-110a.3, IF-EU-240a.4

Meta: Ampliar las matrices de energía renovable para la descarbonización

Estamos comprometidos con la descarbonización y la reducción de los Gases de Efecto Invernadero a través de la generación de energía renovable.

Nuestro compromiso se basa en ampliar la matriz energética limpia en Centroamérica y el Caribe mediante el desarrollo y operación de proyectos de energía hidráulica, eólica y solar. Nuestra meta consiste en aumentar nuestra capacidad instalada en al menos 330 MW para el año 2030. Con esto, no solo con-

tribuiremos a la reducción de los gases de efecto invernadero, sino que también seguiremos promoviendo el desarrollo de nuestras comunidades vecinas. Asimismo, nos comprometemos a conservar los recursos naturales y a aplicar las mejores prácticas en operación y mantenimiento.



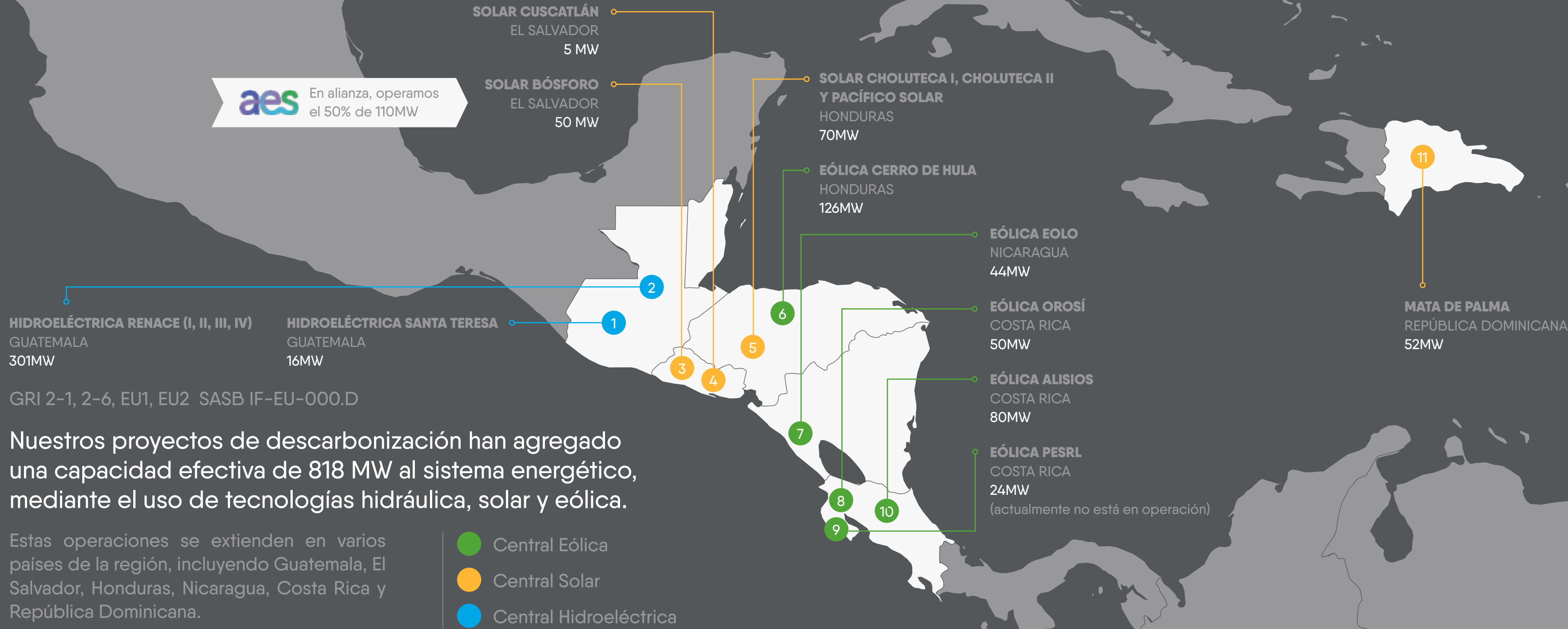
META HACIA EL 2030

Nuestra meta es ampliar las matrices de energía renovable en la región en al menos 330 MW adicionales. Esta expansión nos permitirá evitar la emisión de aproximadamente 500,000 toneladas de CO₂ al año. Estos esfuerzos se sumarán a las acciones que ya estamos realizando, lo que nos ha permitido evitar anualmente alrededor de 1.7 millones de toneladas de CO₂.

MATRIZ ENERGÉTICA RENOVABLE 2022

Contamos con una capacidad instalada de 818 MW de energía renovable en los países de Guatemala, El Salvador, Honduras, Nicaragua, Costa Rica y República Dominicana.

aes En alianza, operamos el 50% de 110MW

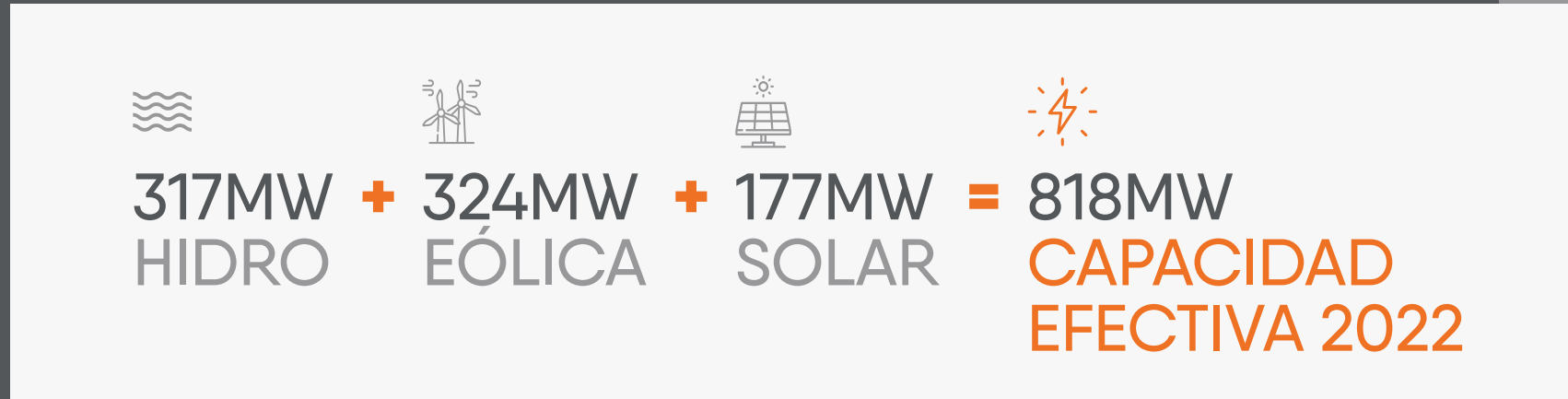


GRI 2-1, 2-6, EU1, EU2 SASB IF-EU-000.D

Nuestros proyectos de descarbonización han agregado una capacidad efectiva de 818 MW al sistema energético, mediante el uso de tecnologías hidráulica, solar y eólica.

Estas operaciones se extienden en varios países de la región, incluyendo Guatemala, El Salvador, Honduras, Nicaragua, Costa Rica y República Dominicana.

En el año 2022, logramos generar un total de 2,892,196.20 MWh de energía renovable neta. Este resultado demuestra nuestro compromiso con la generación de energía limpia y sostenible, contribuyendo así a la reducción de las emisiones de gases de efecto invernadero y promoviendo un desarrollo más sostenible en la región.



GRI EU8

Modelo de operaciones centralizado



Nuestras plantas de energía cuentan con un modelo de operaciones centralizado que permite monitorear en tiempo real el funcionamiento óptimo de las plantas eólicas, hidráulicas, solares y subestaciones.

Este modelo nos brinda información relevante sobre el rendimiento de cada equipo, lo que nos permite tomar acciones para reducir tiempos de pérdidas, mejorar la eficiencia de generación, reducir los costos de mantenimiento, optimizar la asignación de personal y prolongar la vida útil de los equipos, entre otros beneficios.

Gracias a este enfoque centralizado y al uso de tecnología avanzada, podemos garantizar un funcionamiento eficiente y confiable de nuestras plantas de energía, maximizando así nuestro rendimiento y contribuyendo a la generación de energía renovable de manera sostenible.

El modelo de operaciones centralizado se encuentra ubicado en dos sedes principales, una en Guatemala y otra en Costa Rica. Sin embargo, el monitoreo y la gestión pueden llevarse a cabo desde cualquier ubicación remota. Esto nos brinda flexibilidad y nos permite mantener un control constante sobre nuestras operaciones, sin importar la ubicación física del personal encargado del monitoreo.



Avanzando en nuestra contribución hacia la descarbonización

En diciembre de 2022, fuimos adjudicados con el proyecto eólico El Quijote, el cual estará ubicado en el Cantón de Bagaces, Guanacaste. Este proyecto tendrá una capacidad efectiva en el sistema de aproximadamente 33 MW y contribuirá a la matriz energética de la empresa de Servicios Públicos de Heredia.

Con esta adjudicación, estaremos ampliando nuestra matriz en aproximadamente 850 MW, fortaleciendo así nuestra capacidad de generación de energía.

Nuestro compromiso es ampliar la matriz energética de energía renovable en al menos 330 MW adicionales para el año 2030. Nuestro equipo trabaja diligentemente en la búsqueda de nuevas iniciativas y oportunidades que nos permitan alcanzar esta meta.

Estamos comprometidos en seguir liderando el camino hacia una matriz energética más sostenible y contribuir al desarrollo de fuentes de energía limpia y renovable.

Estamos entusiasmados con este nuevo proyecto y continuaremos trabajando arduamente para cumplir con nuestros compromisos y metas en materia de energía renovable.



GRI 2-6, 201-2, EU8,

Soluciones para la transformación sostenible

Como parte de nuestra propuesta de apoyar a otras empresas en su transformación sostenible, hemos desarrollado dos negocios que se enfocan en brindar soluciones y apoyo a empresas para que alcancen sus objetivos de descarbonización.

A través de IELOU, ofrecemos una amplia gama de servicios para apoyar la transformación sostenible de las empresas. Algunos de los servicios son:

- Generación de energía renovable: Desarrollamos proyectos llave en mano tanto para generación de energía renovable en las propias instalaciones de las empresas (on-site) como para suministro externo (off-site).
- PPAs de energía 100% renovable
- Monitoreo y uso de energía
- Identificación e implementación de oportunidades de eficiencia energética
- Gestión de la demanda
- Innovación en el uso de la energía
- Baterías
- Vehículos eléctricos



Actualmente, contamos con una capacidad instalada de 6.47 MWp y hemos generado 6,478,485.24 MWh de energía renovable, lo cual ha evitado la emisión de 4,640.26 toneladas de CO2 al planeta. Estos resultados demuestran nuestro compromiso con la descarbonización y nuestra contribución para mitigar el cambio climático.



ION Energy

Como comercializadora de energía, ION Energy atiende a una diversa cartera de clientes industriales, comerciales y de servicios.

Nos dedicamos a brindar soluciones relacionadas con el uso eficiente de energía y nos mantenemos en constante exploración de nuevos productos y servicios en este ámbito. Además, participamos en transacciones internacionales a través del Mercado Eléctrico Regional y México.

Durante el año 2022, ION Energy logró comercializar un total de 530,929,159.89 kilovatios-hora (kWh) de energía.

Este logro demuestra nuestro compromiso con satisfacer las necesidades energéticas de nuestros clientes y respaldar sus operaciones de manera eficiente.

Créditos de carbono

Tenemos plantas certificadas que emiten Certificados de Reducción de Emisiones (CER), Reducción Verificada de Emisiones (VER) y Certificados de Energía Renovable (IRECs) para respaldar la certificación de empresas como carbono neutral.



Congreso: Tendencias hacia un nuevo modelo energético

En noviembre de 2022, se llevó a cabo con éxito el Congreso “Tendencias hacia un nuevo modelo energético”, con el objetivo de impulsar el crecimiento del sector eléctrico.

El evento contó con la participación de más de 100 personas, incluyendo panelistas expertos en la industria energética. Durante el congreso, se abordaron temas relevantes y actuales como la industria del hidrógeno verde en América Latina y el Caribe, el impacto de los commodities en el sector energético y la digitalización de la industria.



Sistema Integrado de Gestión

GRI 2-24, 302-1, 303-2, 304-1, 305-1, 305-2, 305-5, 306-2, 403-1

CMI Energía cuenta con un Sistema Integrado de Gestión que incluye tres normas: ISO 14001:2015 (Sistema de Gestión Ambiental), ISO 45001:2018 (Sistema de Gestión de la Seguridad y Salud en el Trabajo) y la ISO 9001:2015 (Sistema de Gestión de Calidad). Actualmente, las plantas de energía certificadas son:

Planta	Norma
Renace, Guatemala	ISO 14001: 2015, ISO 9001:2015, ISO 45001:2018
Santa Teresa, Guatemala	ISO 14001: 2015, ISO 9001:2015, ISO 45001:2018
Eolo, Nicaragua	ISO 14001: 2015, ISO 45001:2018
Cerro de Hula, Honduras	ISO 14001: 2015, ISO 45001:2018

Aunque 4 plantas de energía están certificadas, el Sistema Integrado de Gestión se aplica a todas las operaciones.

GRI 2-24, 302-1, 303-2, 304-1, 305-1,
305-2, 305-5, 306-2, 403-1

Auditorías Internas

Como parte del Sistema Integrado de Gestión, se realizan auditorías internas y externas para verificar el cumplimiento de las tres normas: ISO 14001:2015, ISO 45001:2018 e ISO 9001:2015. Las auditorías internas se llevan a cabo con el apoyo de 47 auditores internos.

Dentro del alcance del Sistema Integrado de Gestión se incluyen procesos operativos y administrativos, los cuales constantemente buscan la mejora continua. Sin embargo, aún existen algunos retos, como la homologación de la metodología de identificación de peligros laborales/aspectos ambientales.

La certificación es otorgada por el ente certificador SGS.

Nuestras metas de operaciones sostenibles

Nuestras metas de operaciones sostenibles



Nuestras metas de operaciones sostenibles tienen dos objetivos:

- Reducir al máximo cualquier impacto negativo que nuestras operaciones puedan tener.
- Generar valor compartido para nuestros grupos de interés.

En esta línea de acción, hemos establecido objetivos en áreas como la huella de carbono, el agua, los residuos, la conservación y la regeneración, la salud ocupacional y la seguridad industrial, la inclusión y diversidad, el valor compartido y los criterios Ambientales Sociales y de Gobernanza ASG en las inversiones. Algunas metas son cuantitativas y otras cualitativas con el reto de consolidar líneas base, homologar criterios para los indicadores y relativizar las metas cuantitativas por MW generado, M2 construido o según proceda.

A continuación, presentamos las metas de CMI Capital que incluyen a CMI Energía.

GRI 2-24, 203-1, 302-1, 303-2, 304-1, 305-1, 305-2, 306-2, 403-1
SASB IF-EU-110a.3

Metas hacia el 2030 de CMI Capital que incluyen a CMI Energía



Reducir en un 30% nuestras emisiones



Reducir en un 20% la intensidad en el uso de agua



Limitar en un 28% los residuos que se envían al vertedero



Mantener 0 fatalidades en nuestras operaciones



Desarrollar proyectos de conservación y regeneración



Ejecutar programas de valor compartido y fomentar la inclusión y la diversidad



Evaluar el 100% de nuestras inversiones con criterios ASG

Las metas son globales para todo CMI Capital pero tenemos el objetivo de afinarlas por cada unidad de negocio, así como relativizarlas según los MW generados, los M2 construidos o según proceda.

GRI 2-24 SASB IF-EU-110a.3



Meta 1: Reducir nuestra huella de carbono

A través de nuestras plantas de energía renovable, en CMI Capital evitamos aproximadamente 1,700,000 toneladas de CO2 al año. Sin embargo, queremos ir un paso más allá y también reducir nuestra huella de carbono en nuestras operaciones, especialmente en la unidad de desarrollo inmobiliario.



HUELLA DE CARBONO 2021*

CMI Capital:
7,065.49 t CO2e

* En el 2022, calculamos la huella correspondiente al año 2021.

META HACIA EL 2030

Reducir en un 30%
nuestras emisiones

En 2023, calcularemos la meta por unidad de negocio, así como para algunas sociedades como Investment Energy Resources Limited (IERL).

Estamos en proceso de ajustar la meta de manera proporcional y adaptada a cada contexto específico.

GRI 305-1, 305-2 SASB IF-EU-110a.1, IF-EU-110a.3

Huella de Carbono de CMI Energía

En el 2022, realizamos una medición exhaustiva de las emisiones de Gases de Efecto Invernadero de todos nuestros proyectos correspondientes al año 2021, siguiendo la Norma ISO 14064:2006 y el Protocolo de Gases de Efecto Invernadero (GHG Protocol), ya que los datos que teníamos eran aproximados.



Además, llevamos a cabo la medición de los Alcances 1, 2 y 3. En ese sentido, la cuantificación de las emisiones de gases de efecto invernadero para el año 2021 (sin incluir las emisiones de las oficinas) es la siguiente:



En el año 2023, realizaremos la medición de la huella de carbono correspondiente al año 2022 y afinaremos nuestras metas de reducción.

Proyecto / País	Alcance 1*	Alcance 2*	Alcance 3*	Total*
Renace y Santa Teresa, Guatemala	660.61	180.91	34.87	876.39
Cerro de Hula, Honduras	152.98	83.83	43.67	280.48
Choluteca, Honduras	54.48	122.21	17.47	194.16
Eolo, Nicaragua	147.23	72.36	25.13	244.72
Plantas eólicas en Costa Rica	295.51	6	71.04	372.55
Mata de Palma, República Dominicana	16.6	37	6.82	60.42
Total	1327.41	502.31	199	2028.72



SASB IF-EU-110a.3

Toneladas de CO2 evitadas



Si bien como CMI Capital generamos huella de carbono, especialmente en nuestra operación inmobiliaria, es importante destacar que nuestra operación de energía renovable evita aproximadamente 1.7 millones de toneladas de CO2 al año.

	2022	2021	2020
Toneladas de CO2 evitadas por las plantas de energía renovable	1,769,836.74 t CO2	1,683,284 t CO2	1,578,480 t CO2
Toneladas de CO2 evitadas por los proyectos de generación distribuida	4,640.26 t CO2	1,833 t CO2	
Total	1,774,477 t CO2	1,685,117 t CO2	1,578,480 t CO2

Con base en esta información y las actividades que estamos llevando a cabo, nuestro objetivo es obtener la certificación de Carbono Neutral.



GRI 305-1, 305-2 SASB IF-EU-110a.1, IF-EU-110a.3

Consumo de energía

La electricidad consumida en las oficinas de CMI Energía proviene de fuentes externas. La cantidad de energía eléctrica externa consumida puede variar dependiendo de la cantidad de energía que generemos internamente. Cuanto más generemos, menos electricidad necesitaremos de fuentes externas. Además, utilizamos combustible, como diésel y gasolina, para nuestros vehículos y algunas maquinarias.

Planta	País	2022
Renace y Santa Teresa	Guatemala	249 927 kWh
Cerro de Hula	Honduras	577 882 kWh
Choluteca	Honduras	759 250 kWh
Eolo	Nicaragua	426 398 kWh
Alisios y Orosi	Costa Rica	1 183 183 kWh
Mata de Palma	República Dominicana	493 kWh

CONSUMO DE ENERGÍA ELÉCTRICA (kWh)

Planta	País	2022
Renace y Santa Teresa	Guatemala	7 316.7 GJ
Cerro de Hula	Honduras	1 033.14 GJ
Choluteca	Honduras	1 392.21 GJ
Eolo	Nicaragua	838.22 GJ
Alisios y Orosi	Costa Rica	2 043.25 GJ
Mata de Palma	República Dominicana	523.18 GJ

CONSUMO DE COMBUSTIBLE (GJ)



Meta 2: Reducir la intensidad en el uso del agua

GRI 303-1, 303-3 SASB IF-EU-140a.3 IF-EU-140a.1

Según el Water Resource Institute, ninguna de nuestras operaciones se ubica en áreas de alto riesgo hídrico. Actualmente, tenemos una medición aproximada del consumo de agua en metros cúbicos (m³). Durante este período, nuestro consumo ha sido de 24,097.14 m³ y estamos trabajando en la consolidación de la información de nuestra operación.

Planta	País	2022
Renace y Santa Teresa	Guatemala	13,155.35
Cerro de Hula	Honduras	2 753
Choluteca	Honduras	5 305
Eolo	Nicaragua	649.8
Alisios y Orosi	Costa Rica	2 129
Mata de Palma	República Dominicana	104.99

CONSUMO ESTIMADO DE AGUA (m³)

Calidad del agua

GRI 303-2, 303-4

Todas nuestras operaciones cuentan con plantas de tratamiento para la descarga de aguas residuales, siguiendo la normativa correspondiente. En ninguna de nuestras operaciones se utiliza agua para procesos industriales, por lo que el agua que se descarga proviene de sanitarios y cocina. Además, en los proyectos de energía se realiza el reúso del agua residual.

GRI 306-2, 306-4

Meta 3: Limitar los residuos que se envían al vertedero

Nuestra meta es mejorar la eficiencia en la gestión de residuos y, en consecuencia, reducir la cantidad de desechos enviados a vertederos (landfills).


Planes de gestión de desechos

En promedio, CMI Energía logra reciclar el 29% de los residuos y realiza compostaje con el 7%.

El proceso de reciclaje de papel en nuestras oficinas se realiza con el apoyo de la empresa Red Ecológica, S.A.



Para CMI, la Salud Ocupacional y la Seguridad Industrial (SOSI) son de suma importancia, ya que nos preocupamos por el bienestar de todas las personas que forman parte de nuestras operaciones.

A close-up photograph of a male worker. He is wearing a bright green Petzl safety helmet and a grey work shirt with orange reflective stripes. He has his arms crossed and is smiling slightly. The background is a blurred industrial setting with blue tarpaulins.

Meta 4: Mantener cero fatalidades en nuestras operaciones

Trabajamos constantemente para fortalecer nuestras medidas en este ámbito. Aunque hemos logrado avances significativos, aún enfrentamos algunos desafíos que nos motivan a seguir mejorando.

Fatalidades 2022

- 0 fatalidades de trabajadores.
- 1 fatalidad de un contratista.

Meta hacia el 2030

Mantener 0 fatalidades en nuestras operaciones.

GRI 403-1, 403-2, 403-3, 403-5, 403-6, 403-7, 403-9, 403-10

Queremos que la gente venga a trabajar contenta y regrese feliz a casa

La Salud Ocupacional y Seguridad Industrial (SOSI) es un pilar fundamental de nuestras operaciones. Buscamos crear un entorno laboral en el que nuestros colaboradores puedan venir a trabajar con alegría y regresar a casa felices.

Esto implica garantizar la seguridad y promover la salud de todos nuestros colaboradores. Nos regimos por un estricto Código de Ética que respalda esta visión y nos compromete a proporcionar un lugar de trabajo seguro y saludable para todos.

En nuestras operaciones, implementamos una serie de medidas preventivas y reactivas para garantizar la seguridad y salud de nuestros colaboradores. Algunas de las actividades preventivas que realizamos incluyen capacitaciones en ergonomía, charlas de prevención de VIH/SIDA, formación en estilos de vida saludables, medidas para conservar la audición, charlas de prevención de cáncer de mama, inspecciones, charlas de 5 minutos durante trabajos operativos, entrenamientos en procesos operativos

seguros, auditorías internas, programas de capacitación y comunicación interna en temas de SOSI, entre otros.

Adicionalmente, en CMI Energía contamos con un programa de competencias llamado “Pasaporte” que asegura que cada trabajador esté capacitado para desempeñar sus funciones de manera segura. Este programa se aplica a todos los puestos operativos.

En cuanto a la atención médica, todas nuestras operaciones brindan servicios médicos. Durante el año 2022, se realizaron un total de 870 consultas médicas, 830 exámenes de laboratorio, 671 evaluaciones nutricionales y 672 evaluaciones médicas. Estamos comprometidos con el bienestar integral de nuestros colaboradores.



GRI 403-2

Atención a la salud

Estas actividades complementarias contribuyen a garantizar la salud y el bienestar integral de nuestros colaboradores.

Además de las consultas médicas habituales, en nuestras operaciones también se llevan a cabo:

- Evaluaciones médicas de salud ocupacional
- Evaluaciones nutricionales
- Exámenes de laboratorio
- Audiometrías
- Charlas sobre salud y bienestar



GRI 403-10

COVID 19

En el 2022, seguimos brindando atención relacionada con el COVID 19, proporcionando medicamentos, pruebas de antígeno y pruebas de PCR.

Aunque el 46% de nuestros colaboradores fue diagnosticado con COVID 19 durante el año, estamos agradecidos de que no se produjeron fatalidades. La seguridad y el bienestar de nuestro personal siguen siendo una prioridad en todas nuestras operaciones.



GRI 403-6

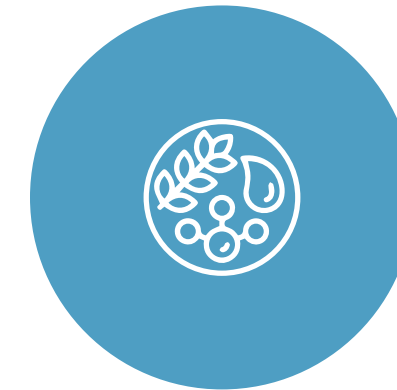
Evaluaciones nutricionales

Como parte de nuestras medidas preventivas para promover la salud, llevamos a cabo evaluaciones nutricionales y exámenes clínicos de laboratorio para nuestros colaboradores, con el objetivo de apoyarlos en la mejora de su estado de salud.

Sin embargo, nos enfrentamos al desafío de animar a nuestro equipo a adoptar hábitos alimenticios y de ejercicio más saludables. Durante el año, se realizó la evaluación nutricional al 81% de los colaboradores de CMI Energía,

dirigida a aquellos que desean mejorar su salud nutricional. Los resultados de estas evaluaciones nutricionales revelan la presencia de desafíos relacionados con la obesidad, el sobrepeso y el síndrome metabólico, por

lo que hemos implementado un plan de acción para brindar apoyo a los colaboradores y ayudarles a mejorar sus resultados. Nuestro objetivo es fomentar un entorno saludable y promover el bienestar de nuestro equipo.



Supervisión de las condiciones de trabajo GRI 403-2, 403-7

Como parte de nuestras medidas de seguridad laboral, realizamos supervisión periódica de las condiciones de trabajo para garantizar un entorno seguro. Durante estas evaluaciones, se analizan diversos procesos para asegurar su cumplimiento y seguridad.

Algunos de los procesos evaluados incluyen:

- Mediciones de iluminación
- Monitoreo de radiaciones no ionizantes
- Mediciones de ruido
- Monitoreo de estrés térmico
- Mediciones de partículas
- Evaluaciones ergonómicas
- Trabajo en alturas
- Trabajo en espacios confinados

GRI 403-5, 403-7

Fortalecimiento de capacidades y medidas preventivas

Un elemento fundamental de la Salud Ocupacional y la Seguridad Industrial es el fortalecimiento de las habilidades del equipo y la realización de charlas de sensibilización.

En el año 2022, se llevaron a cabo un total de 98 capacitaciones en diversos temas para prevenir enfermedades ocupacionales y mejorar las condiciones de salud en el entorno laboral. Estas acciones tienen como objetivo garantizar y mantener ambientes de trabajo seguros y saludables.

Además, se llevaron a cabo 16 simulacros de amenazas múltiples para activar los comités y planes de emergencia, así como identificar oportunidades de mejora. También se realizaron un total de 13,825 inspecciones de salud y seguridad.





GRI 403-6

Semana de la salud ocupacional y la seguridad industrial

Cada año llevamos a cabo la Semana de Salud Ocupacional y Seguridad Industrial, donde promovemos la importancia de estos aspectos.

En el año 2022, se realizaron dos charlas como parte de los procesos de sensibilización. La primera charla se tituló “Consejos Nutricionales para un Estilo de Vida Saludable” y la segunda charla abordó el tema del “Acondicio-

namiento Físico”. Estas charlas tienen como objetivo concientizar sobre la importancia de adoptar hábitos saludables en el entorno laboral.

GRI 403-9 SASB IF-EU-320a.1

Procesos de mejora continua en Salud Ocupacional y Seguridad Industrial

Como parte de nuestro enfoque en la mejora continua, realizamos un seguimiento de los indicadores reactivos que nos permiten identificar y corregir prácticas que podrían poner en peligro a nuestros colaboradores o nuestras operaciones.

En el año 2022, se reportaron los siguientes incidentes:

- 7 accidentes con suspensión.
- 10 accidentes sin suspensión.
- No se reportaron casi accidentes (near misses).

Estamos trabajando en fortalecer nuestro sistema de información para calcular las horas hombre y obtener datos precisos sobre el índice de frecuencia y el índice de severidad. Esto nos ayudará a tener una mejor comprensión de la seguridad en nuestras operaciones y nos permitirá tomar medidas para mejorar continuamente.



GRI 403-9

Gestión de contratistas

Nuestro sistema de gestión incluye la participación de nuestros contratistas.

Lamentablemente, en diciembre ocurrió un trágico incidente en una de nuestras plantas eólicas, donde un contratista perdió la vida. Ante este suceso, hemos llevado a cabo una exhaustiva investigación para implementar medidas correctivas inmediatas y fortalecer aún más nuestro sistema de gestión. Nuestro objetivo es prevenir futuros incidentes y garantizar la seguridad de todos los trabajadores, tanto propios como contratistas.



GRI 304-1, 304-2, 304-4

Meta 5: Desarrollar proyectos de conservación y regeneración

Estamos comprometidos con la conservación y regeneración del medio ambiente en nuestras comunidades vecinas, por lo que llevamos a cabo diversas actividades con el objetivo de mejorar nuestro entorno.

En todas nuestras plantas de energía, implementamos proyectos de reforestación. En Guatemala, hemos reforestado un total de 215.44 hectáreas, mientras que en los demás países donde operamos, hemos sembrado alrededor de 200,000 árboles en total. Estas acciones contribuyen a la recuperación de los ecosistemas y a la protección de la biodiversidad en nuestras áreas de operación.



Biodiversidad

En nuestras operaciones de energía, también llevamos a cabo monitoreos de la biodiversidad en nuestras comunidades vecinas y mantenemos acuerdos con diversas organizaciones para respaldar la protección de especies en peligro de extinción. Para obtener más información detallada sobre las especies y nuestros esfuerzos en este ámbito, se pueden consultar los informes de años anteriores. Estos informes proporcionan datos relevantes y actualizados sobre nuestras acciones y resultados en relación con la conservación de la biodiversidad.



Otros indicadores ambientales

En nuestra gestión ambiental, también nos esforzamos por implementar las mejores prácticas en cuanto al consumo de energía eléctrica y combustible. Estamos fortaleciendo nuestro sistema de gestión para obtener datos más precisos. En el año 2022, logramos homologar algunas unidades de medición que variaban entre nuestras plantas, lo cual nos permite tener una visión más coherente y comparativa de nuestros consumos. Este proceso de homologación nos ayuda a identificar oportunidades de mejora y a tomar decisiones más informadas en cuanto al uso de la energía y los combustibles.

GRI 2-23, 2-24, 405-1, 406-1

Meta 6: Ejecutar programas de valor compartido y fomentar la inclusión y diversidad

Nuestro Código de Ética y nuestros valores REIR promueven la igualdad y no toleran la discriminación.

Además, nuestra Política Corporativa de Respeto a los Derechos Humanos destaca la importancia de la igualdad. Aunque no discriminamos, consideramos fundamental fomentar la inclusión y la diversidad para brindar oportunidades que aumenten la participación de

las mujeres. En este sentido, nos hemos propuesto desarrollar un plan de acción que permita la incorporación de más mujeres en el sector. Esta hoja de ruta nos ayudará a promover la igualdad de género y a fortalecer la presencia femenina en nuestras operaciones.

GRI 2-7

Gente CMI Energía

En el año 2022, contamos con un total de 487 colaboradores en CMI Energía.



Equilibrio de género

En el año 2022, mantuvimos el mismo porcentaje de participación de mujeres que en el año 2021.





GRI 404-2

Liderazgo y bienestar

Como parte de nuestro compromiso de fortalecer el liderazgo de las mujeres, continuamos participando en el programa Women at Work. Además, mantenemos beneficios que contribuyen al equilibrio de género, como la flexibilidad de horarios, que se aplican de acuerdo a las necesidades individuales.

Programa Mujeres Alcanzando Sueños

GRI 404-2

En el 2022, se llevó a cabo el Programa Mujeres Alcanzando Sueños en CMI Energía, donde 5 mujeres tuvieron la oportunidad de participar en pasantías para adquirir competencias y avanzar en sus carreras profesionales.



GRI 2-8, 404-2

Sistema de Compensación

En nuestra empresa, utilizamos el Sistema Hay como referencia para la gestión de compensación y salarios, asegurando una compensación equitativa y sin discriminación de género u otro tipo.

Aunque realizamos revisiones salariales anuales, es posible que trabajadores en la misma posición tengan salarios diferentes debido a su antigüedad, no por discriminación.

Nuestra política interna de compensación garantiza la competitividad de

nuestros rangos laborales, basándose en comparaciones de mercado, antigüedad y rango del personal. En cuanto a los consejeros y accionistas, la remuneración se determina según nuestra política interna. Todos nuestros trabajadores son permanentes.

Programa Reconocimiento Capital

En el año se implementó el Programa Reconocimiento Capital, el cual busca reconocer a los colaboradores a través de tres categorías: bien hecho, generación de valor y excelencia operativa.

Este programa permite que los colaboradores puedan reconocer y ser reconocidos en distintos momentos y por diversas iniciativas que realicen. En total, se otorgaron 2,315 reconocimientos, considerando que una persona puede recibir múltiples reconocimientos.



RECONOCIMIENTOS
CMI CAPITAL

GRI 404-2,404-3

Modelo de Competencias Técnicas

En CMI Energía, contamos con un Modelo de Competencias Técnicas que se implementa a través de un pasaporte actualizado. Este modelo tiene como objetivo garantizar que nuestro personal cuente con las capacidades necesarias y adecuadas para desempeñar eficientemente sus labores.



Acercamiento a los colaboradores

En CMI Capital, nos esforzamos por crear espacios de diálogo y confianza con nuestros colaboradores. En CMI Energía, lanzamos el Programa D'Plática con el objetivo de identificar oportunidades de mejora y promover un mayor acercamiento con nuestro equipo.

Programa GRI 403-6 Bien Estar Bien

Los colaboradores de CMI Energía también participan en un programa integral de bienestar que promueve su bienestar físico, financiero, emocional, social y familiar. Este programa está vinculado con charlas y capacitaciones de salud ocupacional, así como con las adecuaciones realizadas en la infraestructura para que los colaboradores puedan hacer ejercicio y disfrutar de momentos de esparcimiento.



Nuestros ejes de Ciudadanía Corporativa

GRI 203-1, 403-1

Las iniciativas de Ciudadanía Corporativa corresponden a nuestra estrategia de inversión social. Las actividades ajenas a esta estrategia se analizan según nuestro Protocolo de Donaciones y considerando que estén en nuestras comunidades vecinas.

CMI EMPRENDE

Promueve la empresarialidad y la formalidad.

CMI EDUCA

Brinda oportunidades para el desarrollo personal a través de acciones y programas que fomentan el aprendizaje.

CMI JUNTO A TI

Apoya iniciativas que mejoran el bienestar de las personas en nuestras comunidades vecinas en temas como la salud, infraestructura vial y proyectos solidarios.

CMI AMBIENTE

Promueve el cuidado de los recursos naturales en nuestras comunidades vecinas con iniciativas que van más allá de los compromisos regulatorios.



GRI 203-2, 413-1

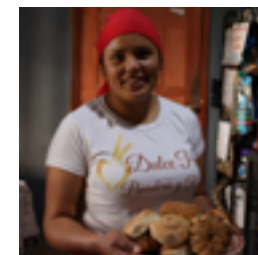
CMI Emprende

Tenemos varios programas que apoyan el emprendimiento en nuestras comunidades vecinas. Algunas de las iniciativas impulsadas en el año son:



SUM WANK

El Programa Sum Wank es una iniciativa de excelencia agropecuaria. A través de Sum Wank, fortalecemos las capacidades de pequeños productores y les proporcionamos insumos para aumentar su producción. El programa ha beneficiado a familias de nuestras comunidades vecinas de tecnología hidro, fomentando la producción de huevos, miel y otros productos agroforestales.



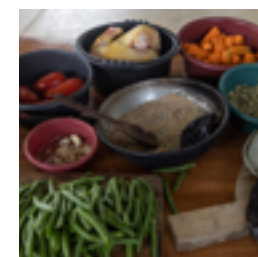
Capacitación y capital semilla en Honduras

En Santa Ana y San Buenaventura en Honduras, impulsamos un programa que apoya a jóvenes y mujeres en la creación de microempresas. A través de este proceso, los beneficiarios reciben capacitación y herramientas para desarrollar su negocio, incluyendo acceso a capital semilla.



Iniciativas de formación para la vida

A través de la gestión social, fortalecemos las habilidades para la vida de los jóvenes, permitiéndoles encontrar empleo o emprender sus propios negocios. Estas iniciativas se implementan en todos los países donde operamos.



Iniciativas de activación económica

En todos los países, gestionamos diversas iniciativas de activación económica que promueven el emprendimiento. Estas actividades incluyen el apoyo al desarrollo de pequeños negocios y el acceso a capital semilla.



GRI 203-2, 413-1

CMI Educa

Según el proyecto y nuestras comunidades vecinas, apoyamos diferentes iniciativas educativas que incluyen:

- Becas escolares
- Mejoras en la infraestructura educativa
- Fortalecimiento de capacidades de docentes
- Implementación de aulas tecnológicas
- Huertos escolares
- Apoyo con mobiliario, equipo y útiles escolares
- Apoyo a ferias escolares.



Inauguración del Instituto Nacional de Educación Básica en Bancab, San Pedro Carchá, Alta Verapaz, Guatemala

Como un esfuerzo conjunto entre el Ministerio de Educación Pública de Guatemala, la Municipalidad de San Pedro Carchá, líderes comunitarios de Bancab y CMI Capital, se inauguró el Instituto Nacional de Educación Básica en la comunidad para apoyar a los estudiantes de la zona a continuar con sus estudios.



GRI 203-2, 413-1 SASB IF-EU-240a.4

CMI Junto a ti



Electrificación rural en Guatemala

Con el apoyo de líderes comunitarios, autoridades municipales y ENERGUATE, ha avanzado el Programa de Electrificación de San Pedro Carchá, en el cual CMI Energía participa como socio estratégico.

En diciembre del 2022, se logró conectar a la red eléctrica a familias de dos comunidades gracias a la “Alianza Público Privada para la Electrificación de San Pedro Carchá”. Un total de 245 viviendas en la comunidad de Xicacao y 101 viviendas en Rubelcruz se

beneficiaron con esta conexión.

Es importante destacar que en Guatemala la ley establece una diferencia entre generadores y distribuidores de energía. En este sentido, la Hidroeléctrica Renace no puede distribuir energía directamente. Sin embargo, como parte de su compromiso con la electrificación, establece alianzas para que más personas puedan acceder a la energía eléctrica, lo cual contribuye al desarrollo y la reducción de la pobreza.

A close-up photograph of a young boy with dark hair and a serious expression, looking slightly to the right. He is wearing a dark blue shirt with a red collar and a white geometric pattern on the chest. The image is partially obscured by a white circular graphic element.

CMI Junto a ti

GRI 203-2, 413-1

Salud y seguridad alimentaria

Apoyamos la salud y seguridad alimentaria en nuestras comunidades vecinas, adaptándonos a las necesidades de cada población. En Guatemala, contamos con el Programa Familias Saludables, donde capacitamos a mujeres en temas de salud y nutrición, con el objetivo de reducir la desnutrición en las familias. En los demás países, participamos en campañas de salud y colaboramos proporcionando equipo y materiales para fortalecer los servicios de salud en las comunidades vecinas.

Apoyo a los servicios de salud y educación

En los diversos países, hemos brindado apoyo a los servicios de educación y salud. En Costa Rica, por ejemplo, hemos realizado donaciones para mejorar y equipar los centros de salud, así como proporcionar suministros para la salud y la educación.

Apoyo a la prevención del COVID 19

En el año 2022, continuamos implementando medidas para prevenir el COVID 19. En este sentido, nuestro equipo de gestión social colaboró estrechamente con las autoridades de salud para proporcionar kits médicos y otros insumos que beneficiaron a las comunidades vecinas. Además, brindamos apoyo en la creación de un Centro de Atención Respiratoria en Alta Verapaz, Guatemala.

Otras iniciativas

En el año apoyamos otras iniciativas como por ejemplo: mejoras a infraestructuras comunitarias y viales, entrega de equipo médico y apoyo a actividades culturales, y deportivas. Además, como parte de Corporación Multi Inversiones, apoyamos la Campaña ÚNETE de apoyo a niños con cáncer y las iniciativa Todos por Mi Comunidad de la Unidad de Desarrollo Inmobiliario.

GRI 203-2, 413-1

CMI Ambiente

Apoyamos diversas iniciativas ambientales que superan nuestros compromisos regulatorios. En Costa Rica, respaldamos al Sistema Nacional de Áreas de Conservación mediante acuerdos de colaboración para la protección de la biodiversidad. En Nicaragua, contribuimos al mantenimiento y manejo integral de apiarios y a la producción de miel. En total, hemos plantado alrededor de 180,000 árboles y en Guatemala contamos con una Reserva Natural Privada que conserva aproximadamente 200 hectáreas.

Estación biológica

Para promover la conservación de la naturaleza, hemos instalado una estación biológica en la Reserva Natural Privada de la empresa en San Pedro Carchá, Alta Verapaz, Guatemala. Esta estación tiene como objetivo apoyar la investigación y la formación académica en áreas como biología, ecología y agronomía.

Donación de 100 mil árboles

En el Foro Ambiental de Guatemala, donamos 100,000 árboles que se utilizaron para la reforestación de 4 municipios en Alta Verapaz.

GRI 2-24, 2-25

Meta 7: Evaluar nuestras inversiones con criterios Ambientales, Sociales y de Gobernanza



Tenemos el compromiso de evaluar todas nuestras inversiones utilizando criterios Ambientales, Sociales y de Gobernanza.

Para ello, hemos desarrollado un marco que se utiliza al analizar los proyectos. Este marco abarca una serie de consideraciones que incluyen, pero no se limitan a, aspectos ambientales como la gestión de residuos y las

emisiones de gases de efecto invernadero; consideraciones sociales como el empleo y la cadena de valor; y temas de gobernanza como las iniciativas de responsabilidad social.

Debida diligencia

Todas nuestras inversiones sociales son sometidas a un proceso de debida diligencia para evaluar aspectos Ambientales, Sociales y de Gobernanza. Esto nos permite garantizar que el proyecto cumpla con las condiciones óptimas para su ejecución. Asimismo, evaluamos los riesgos relacionados con el proyecto y desarrollamos planes de acción para su gestión.



Actuamos como agentes de cambio

Creemos firmemente en nuestro propósito y en el desarrollo sostenible. Por ello, nos comprometemos a ser agentes de cambio y participar en diversos foros y espacios que promuevan la sostenibilidad, buscando generar mejores condiciones para el planeta y las personas.

A lo largo del año, hemos participado en una serie de eventos donde hemos compartido el mensaje de “generar inversiones de impacto que impulsan el desarrollo sostenible” y promover un liderazgo consciente. Algunos de estos eventos incluyen:

- Renpower América Central
- Latin America Energy Forum
- Latam Future Energy
- Trade Talks
- Foro Regional de Finanzas Sostenibles
- 21th Annual Caribbean Energy Conference
- Recursos Energéticos y mineros
- UniveRSE 2022
- Volcano Summit
- Foro Nacional de RSE CentraRSE
- Consejo de Comercio Exterior de Francia
- Expo Verde
- Encuentro Forestal de Guatemala
- Energy Transition in Latin America and Caribbean



Índice de contenidos GRI

DECLARACIÓN DE USO: CMI ENERGÍA ha presentado la información citada en este índice de contenidos GRI para el periodo comprendido entre el 1 de enero y el 31 de diciembre de 2022 utilizando como referencia los Estándares GRI.

GRI 1 UTILIZADO: GRI 1: Fundamentos 2021.



GRI Estandar	Contenido	Página	Razón de omisión	Verificación
Contenidos generales				
GRI 2: Contenidos Generales 2021	2-1 Detalles de la organización	5, 6, 9, 10, 28, 47		✓
	2-2 Entidades incluidas en la presentación de informes de sostenibilidad	5		✓
	2-3 Periodo objeto del informe, frecuencia y punto de contacto	5		✓
	2-4 Actualización de información	No aplica para este reporte		✓
	2-5 Verificación externa	5, Anexo		✓
	2-6 Actividades, cadena de valor y otros relaciones comerciales	17, 35, 47, 50		✓
	2-7 Empleados	73		✓
	2-8 Trabajadores que no son empleados	75		✓
	2-9 Estructura de gobernanza y su composición	12, 16		✓
	2-10 Nominación u selección del máximo órgano de gobierno	12		✓
	2-11 Presidente del máximo órgano de gobierno	12		✓
	2-12 Función del máximo órgano de gobierno en supervisando la gestión de impactos	12, 18		✓
	2-13 Delegación de autoridad para la gestión de impactos	12, 18		✓
	2-14 Función del máximo órgano de gobierno en la elaboración de informes de sostenibilidad	18		✓
	2-15 Conflictos de interés	20, 22		✓



GRI Estandar	Contenido	Página	Razón de omisión	Verificación
Contenidos generales				
GRI 2: Contenidos Generales 2021	2-16 Comunicación de preocupaciones críticas	20		✓
	2-17 Conocimientos colectivos del máximo órgano de gobierno			Restricciones de confidencialidad
	2-18 Evaluación del desempeño del máximo órgano de gobierno			Restricciones de confidencialidad
	2-19 Políticas de remuneración			Restricciones de confidencialidad
	2-20 Proceso para determinar la remuneración			Restricciones de confidencialidad
	2-21 Ratio de compensación total anual			Restricciones de confidencialidad
	2-22 Declaración sobre la estrategia de desarrollo sostenible	7, 8		✓
	2-23 Compromisos en políticas	12, 13, 22, 29, 36, 41, 73		✓
	2-24 Integrando los compromisos en políticas	18, 36, 41, 43, 53, 54, 57, 58, 73, 84		✓
	2-25 Procesos para remediar los impactos negativos	20, 84		✓
	2-26 Mecanismos para solicitar asesoramiento y plantear problemas	12, 20,		✓
	2-27 Cumplimiento con leyes y regulaciones	20		✓
	2-28 Afiliación a asociaciones	30, 32, 33		✓
	2-29 Enfoque para la participación de los grupos de interés	39		✓
2-30 Acuerdos de negociación colectiva	73		✓	



GRI Estandar	Contenido	Página	Razón de omisión	Verificación
Temas Materiales				
GRI 3: Temas Materiales 2021	3-1 Proceso para definir los temas materiales	36		✓
	3-2 Lista de temas materiales	36		✓
Desempeño económico				
GRI 3: Temas Materiales 2021	3-3 Gestión de los temas materiales	21, 50		✓
GRI 201: Desempeño económico 2016	201-2 Implicaciones financieras y otros riesgos y oportunidades derivados del cambio climático	21, 50		✓
Presencia en el mercado				
GRI 3: Temas Materiales 2021	3-3 Gestión de los temas materiales	46		✓
GRI 202: Presencia de mercado 2016	202-1 Ratio del salario de categoría inicial estándar por sexo frente al salario mínimo local	46		✓
Presencia en el mercado				
GRI 3: Temas Materiales 2021	3-3 Gestión de los temas materiales	57, 78		✓
GRI 203: Impactos económicos indirectos 2016	203-1 Inversiones en infraestructuras y servicios apoyados	78		✓
	203-2 Impactos económicos indirectos significativos	79, 80, 81, 82, 83		✓
Prácticas de adquisición				
GRI 3: Temas Materiales 2021	3-3 Gestión de los temas materiales	26		✓
GRI 204: Prácticas de adquisición 2016	204-1 Proporción de gasto en proveedores locales	26		✓
Anticorrupción				
GRI 3: Temas Materiales 2021	3-3 Gestión de los temas materiales	12, 20, 21		✓
GRI 205: Anticorrupción 2016	205-1 Operaciones evaluadas para riesgos relacionados con la corrupción	12, 20, 21		✓
	205-3 Casos de corrupción confirmados y medidas tomadas	20		✓



GRI Estandar	Contenido	Página	Razón de omisión	Verificación
Energía				
GRI 3: Temas Materiales 2021	3-3 Gestión de los temas materiales	53, 54, 57		✓
GRI 302: Energía 2016	302-1 Consumo energético dentro de la organización	53, 54, 57		✓
	302-2 Consumo energético fuera de la organización	53		✓
Agua y efluentes				
GRI 3: Temas Materiales 2021	3-3 Gestión de los temas materiales	54, 57, 62		✓
GRI 303: Agua y efluentes 2018	303-1 Interacción con el agua como recurso compartido	62		✓
	303-2 Gestión de los impactos relacionados con los vertidos de agua	54, 57		✓
	303-3 Extracción de agua	62		✓
Biodiversidad				
GRI 3: Temas Materiales 2021	3-3 Gestión de los temas materiales	53, 54, 57, 72		✓
GRI 304: Biodiversidad 2016	304-1 Centros de operaciones en propiedad, arrendados o gestionados ubicados dentro de o junto a áreas protegidas o zonas de gran valor para la biodiversidad fuera de áreas protegidas	54, 57, 72		✓
	304-2 Impactos significativos de las actividades, los productos y los servicios en la biodiversidad	53, 72		✓
	304-4 Numero de especies incluidas en la lista roja de la UICN y en listados nacionales de conservación cuyos hábitat se encuentran en áreas afectadas por las operaciones, según el nivel de peligro de extinción de la especie	ver reportes anteriores, 72		✓
Emisiones				
GRI 3: Temas Materiales 2021	3-3 Gestión de los temas materiales	46, 53, 54, 57, 59, 61		✓
GRI 305: Emisiones 2016	305-1 Emisiones directas de GEI (alcance 1)	53, 54, 57, 59, 61		✓
	305-2 Emisiones indirectas de GEI al generar energía (alcance 2)	53, 54, 57, 59, 61		✓
	305-3 Otras emisiones indirectas de GEI (alcance 3)	59		✓
	305-5 Reducción de las emisiones de GEI	46, 53, 54		✓



GRI Estandar	Contenido	Página	Razón de omisión	Verificación
Residuos				
GRI 3: Temas Materiales 2021	3-3 Gestión de los temas materiales	53, 54, 57, 63		✓
GRI 306: Residuos 2020	306-2 Gestión de impactos significativos relacionados con los residuos	53, 54, 57, 63		✓
	306-4 Residuos no destinados a eliminación	63		✓
Evaluación ambiental de proveedores				
GRI 3: Temas Materiales 2021	3-3 Gestión de los temas materiales	26		✓
GRI 308: Evaluación ambiental de proveedores 2016	308-1 Nuevos proveedores que han pasado filtros de evaluación y selección de acuerdo con los criterios ambientales	26		✓
Salud y seguridad en el trabajo				
GRI 3: Temas Materiales 2021	3-3 Gestión de los temas materiales	53, 54, 57, 65, 66, 67, 70, 71, 78		✓
GRI 403: Salud y seguridad en el trabajo 2018	403-1 Sistema de gestión de la salud y la seguridad en el trabajo	53, 54, 57, 65, 78		✓
	403-2 Identificación de peligros, evaluación de riesgos e investigación de incidentes	65, 66, 67		✓
	403-3 Servicios de salud en el trabajo	65		✓
	403-5 Formación de trabajadores sobre salud y seguridad en el trabajo	65, 68		✓
	403-6 Fomento de la salud de los trabajadores	65, 67, 69, 77		✓
	403-7 Prevención y mitigación de los impactos en la salud y la seguridad de los trabajadores directamente vinculados con las relaciones comerciales	65, 67, 68		✓
	403-8 Trabajadores cubiertos por un sistema de gestión de la salud y la seguridad en el trabajo	el 100%		✓
	403-9 Lesiones por accidente laboral	65, 70, 71		✓
	403-10 Dolencias y enfermedades laborales	65, 66		✓



GRI Estandar	Contenido	Página	Razón de omisión	Verificación
Formación y enseñanza				
GRI 3: Temas Materiales 2021	3-3 Gestión de los temas materiales	24, 75, 76		✓
GRI 404: Formación y enseñanza 2016	404-2 Programas para mejorar las aptitudes de los empleados y programas de ayuda a la transición	24, 74, 75, 76		✓
	404-3 Porcentaje de empleados que reciben evaluaciones periódicas del desempeño y desarrollo profesional	el 100 % es evaluado desde el modelo de competencias técnicas, 76		✓
Diversidad e igualdad de oportunidades				
GRI 3: Temas Materiales 2021	3-3 Gestión de los temas materiales	38, 73		✓
GRI 405: Diversidad e igualdad de oportunidades 2016	405-1 Diversidad en órganos de gobierno y empleados	73		✓
No discriminación				
GRI 3: Temas Materiales 2021	3-3 Gestión de los temas materiales	38, 73		✓
GRI 406: No discriminación 2016	406-1 Casos de discriminación y acciones correctivas emprendidas	no existió casos en este período, 73		✓
Libertad de asociación y negociación colectiva				
GRI 3: Temas Materiales 2021	3-3 Gestión de los temas materiales	38, 73		✓
GRI 407 por Libertad de asociación y negociación colectiva 2016	407-1 Operaciones y proveedores cuyo derecho a la libertad de asociación y negociación colectiva podría estar en riesgo	no existió casos en este período		✓
Trabajo Infantil				
GRI 3: Temas Materiales 2021	3-3 Gestión de los temas materiales	38, 73		✓
GRI 408: Trabajo Infantil 2016	408-1 Operaciones y proveedores con riesgo significativo de casos de trabajo infantil	no existió casos en este período		✓



GRI Estandar	Contenido	Página	Razón de omisión	Verificación
Trabajo forzoso u obligatorio				
GRI 3: Temas Materiales 2021	3-3 Gestión de los temas materiales	38, 73		✓
GRI 409: Trabajo forzoso u obligatorio 2016	409-1 Operaciones y proveedores con riesgo significativo de casos de trabajo forzoso u obligatorio	no existió casos en este periodo		✓
Comunidades locales				
GRI 3: Temas Materiales 2021	3-3 Gestión de los temas materiales	79, 78		✓
GRI 413: Comunidades locales 2016	413-1 Operaciones con participación de la comunidad local, evaluaciones del impacto y programas de desarrollo	79, 80, 81, 82, 83		✓
Evaluación social de los proveedores				
GRI 3: Temas Materiales 2021	3-3 Gestión de los temas materiales	26		✓
GRI 414: Evaluación social de los proveedores 2016	414-1 Nuevos proveedores que han pasado filtros de selección de acuerdo con los criterios sociales	26		✓
GRI Suplemento Sectorial: Sector Eléctrico				
Contenidos generales	EU1 Capacidad instalada, analizada por fuente de energía y por régimen regulatorio	46, 47		✓
	EU2 Producción neta de energía desglosada por fuentes primarias y por régimen regulatorio	47		✓
Disponibilidad y confiabilidad	EU6 Disponibilidad y confiabilidad	48		✓
" Investigación y Desarrollo"	EU8 Actividades y gastos de investigación y desarrollo destinados a proporcionar electricidad fiable y promover el desarrollo sostenible	48, 50		✓

Índice de contenidos SASB

COMPAÑÍAS ELÉCTRICAS Y
GENERADORES ELÉCTRICOS

Tema	Código	Parámetro de contabilidad	Página	Verificación	Referencia GRI
Emisiones de gases de efecto invernadero y planificación de los recursos energéticos	IF-EU-110a.1	(1) Emisiones mundiales brutas de alcance 1, porcentaje cubierto por (2) las regulaciones de limitación de emisiones y (3) las regulaciones de notificación de emisiones	59, 61	✓	305-1
	IF-EU-110a.3	Análisis de la estrategia o plan a largo y corto plazo para gestionar las emisiones de alcance 1, objetivos de reducción de emisiones y análisis de los resultados en relación con esos objetivos	41, 43, 45, 46, 57, 58, 59, 60, 61	✓	201-2, 305-1, 305-5
Gestión del agua	IF-EU-140a.1	(1) Total de agua extraída, (2) total de agua consumida, porcentaje de cada una en regiones con un estrés hídrico inicial alto o extremadamente alto	2) 24,097.14 m3, 0%	✓	303-3,303-5
	IF-EU-140a.2	Número de incidentes de no conformidad relacionados con permisos, estándares y reglamentos de cantidad o calidad del agua	1) 0	✓	
	IF-EU-140a.3	Descripción de los riesgos de la gestión del agua y análisis de las estrategias y las prácticas para mitigarlos	62	✓	303-1
Asequibilidad de la energía	IF-EU-240a.1	Tarifa eléctrica promedio al por menor para clientes (1) residenciales, (2) comerciales y (3) industriales	El giro del negocio es generación	No aplica	
	IF-EU-240a.4	Análisis del efecto de los factores externos en la asequibilidad de la electricidad para los clientes, incluidas las condiciones económicas del territorio de servicio	46, 81	✓	EU27
Salud y seguridad de la fuerza laboral	IF-EU-320a.1	(1) Tasa total de incidentes registrables (TRIR), (2) tasa de mortalidad y (3) tasa de frecuencia de cuasi accidentes (NMFR)	70	✓	403-9
Métricas de Actividad	IF-EU-000.D	Total de electricidad generada, porcentaje por principal fuente de energía, porcentaje en los mercados regulados	47	✓	EU2



Verificación externa independiente para Informe de Impacto CMI Energía 2022

Ética y Estrategia Consultores S.C, firma internacional experta en gestión, estrategia y transparencia en ASG, ha llevado a cabo el proceso de verificación limitada del Informe de Impacto 2022 para CMI Energía (razón social *Investment Energy Resources Limited -IERL-*). Este proceso no se califica como un proceso de auditoría o aseguramiento de los datos proporcionados, sino como el proceso mediante el cual se revisa el cumplimiento de lo establecido en los Estándares GRI.

A continuación se detalla el proceso así como las metodologías utilizadas para el mismo.

Alcance de la verificación

La verificación incluye la información publicada en el presente Informe de Impacto 2022, con fecha de corte del 1ro de enero al 31 de diciembre de 2022. La responsabilidad por la veracidad de los datos recae en el equipo interno de CMI Energía.

Estándares y procedimientos de verificación

El proceso de verificación revisa la metodología de reporte y el apego a la misma. Nuestro trabajo se basa en las normas internacionales de auditoría de ISO, específicamente ISO 19011:2018 e ISO 26000:2010, en las cuales somos auditores certificados.

Así como en la metodología de uso de los Estándares GRI, en sus Contenidos:

- GRI 1 Fundamentos 2021.
- GRI 3 Temáticas Materiales 2021.
- Especificaciones particulares de cada Contenido General y Contenido de Desempeño reportado.

Para llevar a cabo la verificación, se siguieron los pasos a continuación descritos:

- Revisión de la adecuación de la estructura y contenidos del informe tomando como base los Estándares GRI.
- Revisión de la aplicación de los Principios para la elaboración de informes establecidos por los Estándares GRI.
- Revisión de la adecuación de la estructura y contenidos del informe tomando como referencia los estándares de SASB aplicables y definidos en el Informe.
- Revisión del proceso de Materialidad descrito en el Informe.
- Revisión de indicadores reportados y su cumplimiento con lo establecido en los Estándares GRI.
- Revisión de antecedentes de elaboración del Informe y recopilación de la información a reportar.
- Elección de indicadores al azar, para trazabilidad en la obtención de la información.

Conclusiones

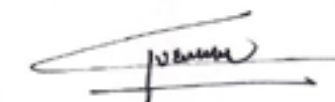
Destacamos que este es el primer informe en utilizar los Estándares GRI en su nueva versión 2021. Respecto a los puntos revisados, concluimos:

- Que se cumplen con los Principios para la elaboración de informes establecidos por los Estándares GRI, y se buscará reforzar en siguientes ediciones de este.
 - Precisión
 - Equilibrio
 - Claridad
 - Comparabilidad




- Exhaustividad
- Contexto de sostenibilidad
- Puntualidad
- Verificabilidad
- En la revisión general de cumplimiento de reporte de los Contenidos GRI reportados, la verificación del nivel de reporte corresponde con el nivel declarado por la empresa.
- Se cuenta con la Materialidad definida y bajo estándares internacionales.

Basados en el alcance de nuestra verificación y la metodología de reporte de los Estándares GRI utilizados para la elaboración del presente informe, podemos concluir que el presente Informe de Impacto 2022 cumple con lo establecido en los Estándares GRI como referencia.



Karla L. Guerrero Lozoya
Directora de Ética y Estrategia Consultores S.C.
Monterrey, México, a 3 de julio de 2023



Generamos inversiones de impacto que impulsan el desarrollo sostenible

CMI CAPITAL, 2022
CMI ENERGÍA
SOMOS CMI



UNIDAD DE NEGOCIO DE CMI CAPITAL

**INFORME DE
IMPACTO 2022**