



INFORME DE IMPACTO 2023

CONSOLIDANDO OPORTUNIDADES

CMI ENERGÍA



01

Introducción



GENERAMOS CON CALIDEZ DE EMPRESA FAMILIAR

OPORTUNIDADES QUE CAMBIAN VIDAS





A TRAVÉS DE LAS INVERSIONES DE IMPACTO



QUE IMPULSAN EL DESARROLLO SOSTENIBLE

2023 INFORME DE IMPACTO

CONSOLIDANDO OPORTUNIDADES

Este informe ha sido verificado externa e independientemente por:

Ética y Estrategia Consultores, S.C., y por el Centro para la Acción de Responsabilidad Social Empresarial en Guatemala -CentraRSE-.

Si tiene alguna pregunta sobre este informe, puede comunicarse a través del correo electrónico: cmic-relacionespublicas@somoscmi.com

Elaborado utilizando como referencia:



Estándares del Global Reporting Initiative (GRI)



Stakeholder Capitalism Metrics (SCM) del Foro Económico Mundial (WEF)



Principios de Pacto Mundial



Objetivos de Desarrollo Sostenible



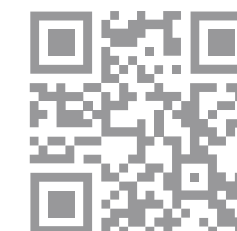
Norma ISO 26000:2010 Guía de responsabilidad social



Indicadores del Sustainability Accounting Standards Board (SASB)



CentraRSE



www.somoscmi.com



En CMI Energía nos adherimos al Pacto Mundial de las Naciones Unidas en 2018.

En 2022, nos adherimos como CMI Capital, agrupación de la que formamos parte.

Nuestra adhesión se puede ver en:
[CMI CAPITAL - PACTO MUNDIAL](#)

Consolidando Oportunidades



Nuestro propósito es generar, con calidez de empresa familiar, oportunidades que cambian vidas; a través de las inversiones de impacto que impulsan el desarrollo sostenible.

Para cumplir con nuestro propósito, consolidamos oportunidades para la descarbonización.

Creemos en las relaciones ganar-ganar, por lo que también consolidamos oportunidades para nuestros diferentes grupos de interés.

De alguna manera, cada grupo de interés con el que interactuamos contribuye con nuestro propósito y, por eso, les damos las gracias.

NUESTRA PROPUESTA DE VALOR

Como parte de CMI Capital,
proveemos soluciones integradas
para liderar transformaciones
sostenibles.



Una Estrategia con Propósito

Como parte de CMI Capital, nuestra estrategia de negocio y de sostenibilidad, **ESTRATEGIA CON PROPÓSITO**, se compone de soluciones y operaciones sostenibles que tienen metas hacia el 2030.

META DE SOLUCIÓN SOSTENIBLE:



Ampliar las matrices de energía renovable de la región en al menos 330 MW.

Impulsamos el negocio y el desarrollo sostenible

El 70% de la electricidad mundial se produce a partir de la quema de petróleo, gas o carbón.



Metas de Operaciones Sostenibles

Como parte de CMI Capital hemos establecido metas de operaciones sostenibles hacia el 2030.

Reducir el **30%** nuestras emisiones

Reducir el **20%** la intensidad en el uso de agua

Limitar en un **28%** los residuos que se envían al vertedero

Mantener **0** fatalidades en nuestras operaciones

Impulsar proyectos de **conservación y regeneración**

Ejecutar programas de valor compartido y **fomentar la inclusión y diversidad**

Evaluar el **100%** de nuestras inversiones con criterios ASG

Impulsamos el desarrollo sostenible como parte del negocio

Mensaje del CEO



ENRIQUE CRESPO
CEO CMI Capital

El 2023 fue uno de los años más secos y cálidos con el Fenómeno del Niño y la advertencia de que cada vez más acercamos al planeta a su límite. Es por eso por lo que, seguimos apostando por descarbonizar el planeta con una matriz de energía diversificada, la cual nos permite ser resilientes y cumplir con nuestros compromisos comerciales.

El 2023 fue también un año de inversión para contribuir a las ciudades sostenibles, otra necesidad inminente que tienen los países de la región latinoamericana.

Aún con los retos, como siempre, alcanzamos nuestras metas financieras, operacionales y estratégicas que nos han permitido integrarnos para ofrecer soluciones sostenibles mientras buscamos la excelencia operativa.

En el 2023, afinamos nuestro enfoque estratégico y avanzamos en nuestra Estrategia con Propósito, una estrategia de negocio que impulsa el desarrollo sostenible.

En el año, reforzamos nuestra posición como proveedor de energía

renovable al ser adjudicados por 60 MW de potencia firme y 160MW de energía eólica y solar en Guatemala, en un espacio competitivo en donde nuestro equipo trabajó arduamente para combinar diversas fuentes renovables para el beneficio del país y la región. Además, volvimos a generar energía con Plantas Eólicas SRL en Costa Rica, la primera planta eólica de Latinoamérica.

Como partidarios del capitalismo consciente y en coherencia con nuestra estrategia con propósito seguimos avanzando en nuestras

iniciativas ambientales, sociales y de gobernanza. En el 2023, avanzamos en la iniciativa de electrificación de comunidades de Alta Verapaz, proceso que trabajamos en alianza con otros, ya que la legislación no nos permite generar y distribuir energía. De igual manera, continuamos trabajando para reducir nuestra huella de carbono, la intensidad en el uso del agua y los residuos que se envían a los vertederos, mientras buscamos tener las mejores prácticas de salud ocupacional e industrial y apoyar proyectos de conservación y regeneración.

En ese sentido, permanece nuestro compromiso con los Principios de Pacto Mundial y los Objetivos de Desarrollo Sostenible para

**consolidar
oportunidades
que nos beneficien
a todos.**

ENRIQUE CRESPO
CEO CMI Capital

Mensaje del director general



JAY GALLEGOS

Director General de CMI Energía

Nuestro Informe de Impacto 2023: “Consolidando Oportunidades” es un reflejo del compromiso que tenemos en la región con generar procesos que generen oportunidades a otros.

Esto, a través de la generación de energía limpia y renovable que proveemos en los países donde operamos.

Actualmente, tenemos una matriz energética de más de 800MW que aprovecha las tecnologías hidráulica, solar y eólica, la cual diversificamos estratégicamente para permitir que la población tenga acceso a energía asequible y no contaminante; proceso que monitoreamos y coordinamos a través de nuestro Modelo de Operaciones Centralizado, el cual tiene la capacidad de monitorear en tiempo real, la energía que generamos.

Como todos los años, el 2023 tuvo varios retos, los cuales logramos superar, gracias al compromiso y

desempeño de nuestro recurso humano, el cual constantemente está innovando y buscando soluciones que beneficien al negocio pero que también tome en consideración a nuestros diferentes grupos de interés.

Es así como, orgullosamente logramos ser adjudicados con 60MW de potencia firme y 160MW de energía eólica y solar en Guatemala, en un proceso que nos permitirá la diversificación tecnológica en el país. Además, pusimos nuevamente en marcha Plantas Eólicas SRL en Costa Rica, la primera planta eólica instalada en Latinoamérica y tenemos un pipeline de más de 150MW para desarrollar.

Por otro lado, ION y IELOU también avanzaron en su posicionamiento como proveedor de energía renovable y de soluciones para la descarbonización, además de estructurar exitosos proyectos como son: electromovilidad y medición inteligente en los restaurantes de Pollo Campero en Guatemala y El Salvador con CMI Alimentos.

Las oportunidades son para todos y a través de nuestra gestión apoyamos a las diferentes comunidades vecinas en procesos que mejoran su calidad de vida. Resaltando que, en

el 2023, logramos sumar a más de 1000 familias al programa de electrificación rural que tenemos en Guatemala, el cual impulsamos con una alianza estratégica.

Reconocemos la relevancia que tenemos en el mercado, por lo que nuestro equipo se esfuerza diariamente por dar el mejor servicio en la generación de energía renovable. Sabemos que el acceso a la energía cambia vidas y que la misma es un motor para el desarrollo y para consolidar oportunidades para todos.

Orgullosamente, a través de este informe,

**presentamos las
oportunidades
que impulsamos
en el 2023 y
nuestro avance.**

JAY GALLEGOS

Director General CMI Energía

Cómo leer este informe

Nuestro Informe de Impacto 2023: Consolidando Oportunidades incluye el avance y los retos que tiene CMI Energía en relación con los temas Ambientales, Sociales y de Gobernanza.

Como referencia utilizamos el Global Reporting Initiative (GRI), al inicio de cada sección se encuentra la nomenclatura correspondiente. De igual manera, utilizamos los indicadores del Sustainability Accounting Standards Board (SASB) y las métricas del Stakeholder Capitalism (SCM) del Foro Económico Mundial (WEF). Como referencia, al final del informe, se incluyen los índices correspondientes.

Como parte del proceso, los temas que incluimos toman en consideración la doble materialidad de CMI Energía.

El informe corresponde al período de enero a diciembre de 2023.

La información cuantitativa se incluye como anexo.



SOMOS CMI

Corporación
Multi Inversiones

CMI Energía es una unidad de negocio de la agrupación CMI Capital, la cual forma parte de Corporación Multi Inversiones (CMI), una empresa multinacional de origen familiar con más de cien años de trayectoria. Corporación Multi Inversiones se integra en dos agrupaciones de negocio:



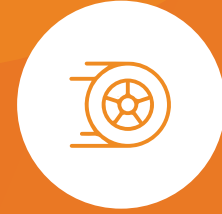
2 Agrupaciones de Negocio



+40,000 colaboradores



Presencia en 16 países



1 Fundación como brazo social de la Corporación

Más de 100 años de trayectoria



Provee soluciones intensivas en capital.
CMI Capital integra tres unidades de negocio:



ENERGÍA

Genera energía renovable a través de las tecnologías hidráulica, eólica y solar.



DESARROLLO INMOBILIARIO

Desarrolla bienes inmuebles para la venta y renta.



FINANZAS

Provee soluciones financieras.



Provee soluciones alimenticias desarrollando productos enfocados en la alimentación y nutrición de las familias latinoamericanas. Integra cinco unidades de negocio:

Business for Consumer (B4C)

Desarrolla productos alimenticios que se venden al menudeo como pastas, salsas y galletas, entre otros.

Soluciones Cárnicas

Provee productos de proteína de la más alta calidad de origen avícola y porcino.

Campero USA

Administra los restaurantes Campero en Estados Unidos.

Business for Business (B4B)

Desarrolla productos alimenticios industriales como las harinas de trigo y maíz para la producción.

Restaurants y Retail

Administra experiencias culinarias para diferentes mercados, quienes pueden acceder a restaurantes y tiendas de productos alimenticios.

Nuestro Propósito como parte de CMI Capital

GENERAMOS,
CON CALIDEZ FAMILIAR,
OPORTUNIDADES QUE *cambian vidas*



INVERSIONES
DE IMPACTO QUE IMPULSAN
EL DESARROLLO
Sostenible

GRI 2-23



Nuestra Misión como CMI

Ser una corporación internacional, líder en negocios relevantes y selectivamente diversificados que generan valor de manera sostenida para sus accionistas, consumidores, clientes, proveedores, colaboradores y la comunidad.



Nuestra Visión como CMI

Ser una organización de clase mundial en productos, procesos y capital humano, participando de manera significativa en múltiples mercados y creciendo estratégicamente con una rentabilidad sobresaliente y sostenible.

Nuestra Historia como CMI Energía



1991

Inician las gestiones de la Hidroeléctrica Renace para poner en marcha el primer proyecto de energía renovable de CMI.



2016

En el año 2016, se incorporaron proyectos eólicos y solares.



2018

Se crea la Agrupación CMI Capital, a la cual se integra CMI Energía.



2019

Definimos el propósito junto a CMI Capital de “generar inversiones de impacto que impulsan el desarrollo sostenible”.



2020

Respondimos a la pandemia y cuidamos lo más importante: a nuestros colaboradores.



2021

Hicimos nuestra primera colocación de bonos verdes por US\$ 700 millones.



2022

Lanzamos con CMI Capital nuestra Estrategia con Propósito.



2023

Consolidamos oportunidades de inversión para cumplir con nuestras metas de negocio y metas de sostenibilidad.

02

Gobernanza

Gobernanza

La Gobernanza de CMI Energía, forma parte de la de CMI, la cual parte de una Asamblea General de Accionistas, una Asamblea General de Representantes de Accionistas, una Junta Directiva Corporativa, una Comisión Delegada en CMI Capital y una Comisión Delegada en CMI Alimentos, así como comités específicos (como Auditoría, Riesgos y Cumplimiento, Ética, Fiscal, etc).

El Gobierno Corporativo de CMI tiene un modelo de alcance amplio, basado en 4 pilares fundamentales (eficiencia, transparencia, información oportuna y veraz y accountability).

En la Asamblea General de Accionistas participan el 100% de los accionistas de la empresa familiar. Entre sus funciones está aprobar la gestión anual de CMI, conocer de los principales proyectos y riesgos de la Corporación y aprobar los Estados Financieros Auditados de CMI.

En la Asamblea General de Representantes de Accionistas participan personas designadas por los

Accionistas. En este foro se toman decisiones patrimoniales según una Carta Magna. Una de las funciones de la Asamblea General de Representantes de Accionistas es elegir a los miembros de la Junta Directiva Corporativa, y a los miembros de las Comisiones Delegadas.

La Junta Directiva Corporativa la integran cuatro directores familiares, tres directores externos y un secretario.

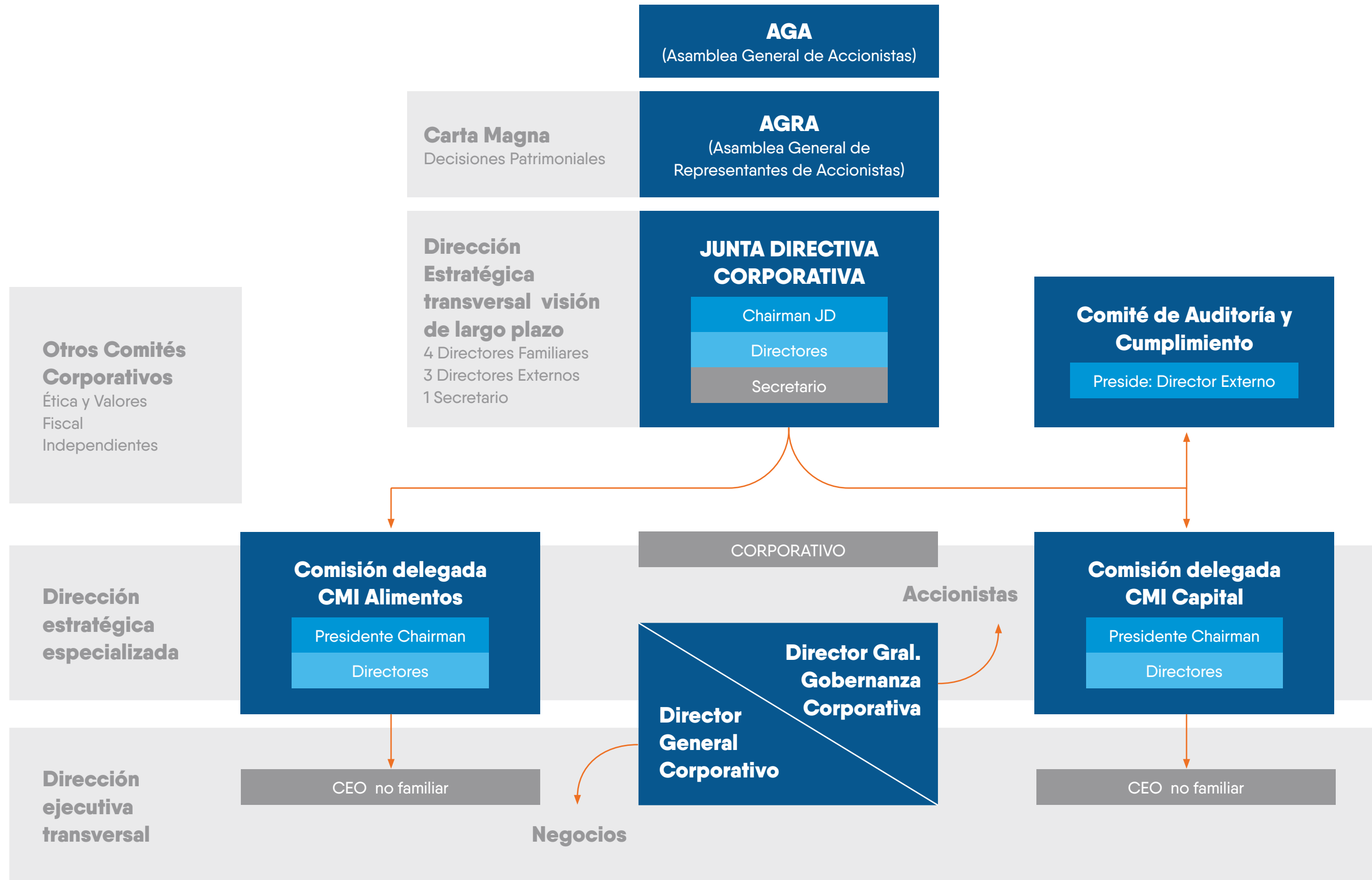
La Junta Directiva Corporativa tiene un enfoque transversal de largo plazo, teniendo bajo su responsabilidad los temas estratégicos de la Corporación.

Algunas de las temáticas que son responsabilidad de la Junta Directiva Corporativa son:

- Estrategia Corporativa, planes anuales y presupuesto.
- Desempeño y riesgo macro de CMI.
- Aprobar las principales políticas para operar CMI como “una sola empresa”.
- Aprobación y seguimiento del CAPEX anual.
- Estructura de capital y financiamiento.
- Adquisiciones, desinversiones.
- Gestión de la auditoría interna.
- Desempeño y compensación de los CEO's y Directores Generales del Corporativo.

- Planes de transformación de las Agrupaciones de Negocio.
- Plan de sucesión y talento para ejecutivos top.

Adicionalmente existe un Centro Corporativo CMI, que tiene la responsabilidad de facilitar la labor de los órganos de gobierno y asegurar los controles necesarios en materia de Gobernanza Corporativa, desarrollar las estrategias, políticas y protocolos (a través de las Unidades de Apoyo Corporativo), fomentar la cultura, corporativa y el direccionamiento de los Centros de Excelencia y el Centro de Servicios Integrados (CSI), entre otras funciones.



Alineación organizacional - Salvaguardar intereses y patrimonio de accionistas - Dirección Unidades de Apoyo Corporativo

Miembros de la Junta Directiva Corporativa



Juan Luis Bosch Gutiérrez, Presidente Chairman CMI Capital

Juan José Gutiérrez Mayorga, Presidente Chairman CMI Alimentos

Felipe Bosch Gutiérrez, Miembro Junta Directiva – Familia Bosch Gutiérrez

Dionisio Gutiérrez Mayorga, Miembro Junta Directiva – Familia Gutiérrez Mayorga

Juan Antonio Abellan Ríos – Director Externo

Javier Augusto González Franco – Director Externo

Rafael Mac Gregor Anciola – Director Externo

Jorge Martínez Sanche – Secretario

Equipo de liderazgo CMI Energía

El equipo de CMI Energía está compuesto por los siguientes miembros:



Jay Gallegos
Director General de CMI Energía



Sean Porter
Director de Desarrollo, Nuevos
Negocios y Comercial



Alexander Rojo
Director de Gestión de Activos



Raúl Ruiz
Director de Finanzas



Fernando García
Gerente de Operación y
Mantenimiento - Solar



Yohainer Solano
Gerente de Operación y
Mantenimiento - Eólico



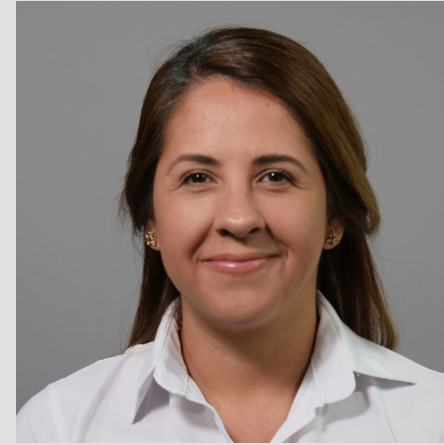
Omar Rodríguez
Gerente de Operación y
Mantenimiento - Hidro



Randall Castro
Gerente de Análisis de Inversiones



Henry Ramírez
Director de Recursos Humanos
Energía



María Fernanda Esquivel
Director Legal de Energía



Karla Martínez
Gerente de Asuntos Corporativos y
Sostenibilidad



Luis Alejandro Román
Gerente de Sistemas Energía



Carlos Mérida
Gerente Senior de Medio Ambiente,
Gestión Social y SOSI

CMI destaca nuevamente como una de las empresas con mejor reputación corporativa



Nuevamente en el año, CMI fue incluida en el listado de empresas con mejor reputación de Revista Summa, en el especial “Ranking de las empresas con mejor reputación corporativa” en Guatemala.

En esta oportunidad, CMI aparece en el listado de las top empresas de Guatemala, destacando en la tercera posición.

Además, las marcas Multi-Proyectos, Pollo Campero y Productos Toledano destacaron en el ranking regional y Enrique Crespo, CEO de CMI Capital, apareció en el listado de los ejecutivos con mayor ética profesional y prestigio de la región.



Las revistas Forbes Centroamérica, Vida y Éxito y Summa destacaron el liderazgo empresarial de CMI y su compromiso con la transformación de la región.



Iniciativas y organizaciones de las que formamos parte

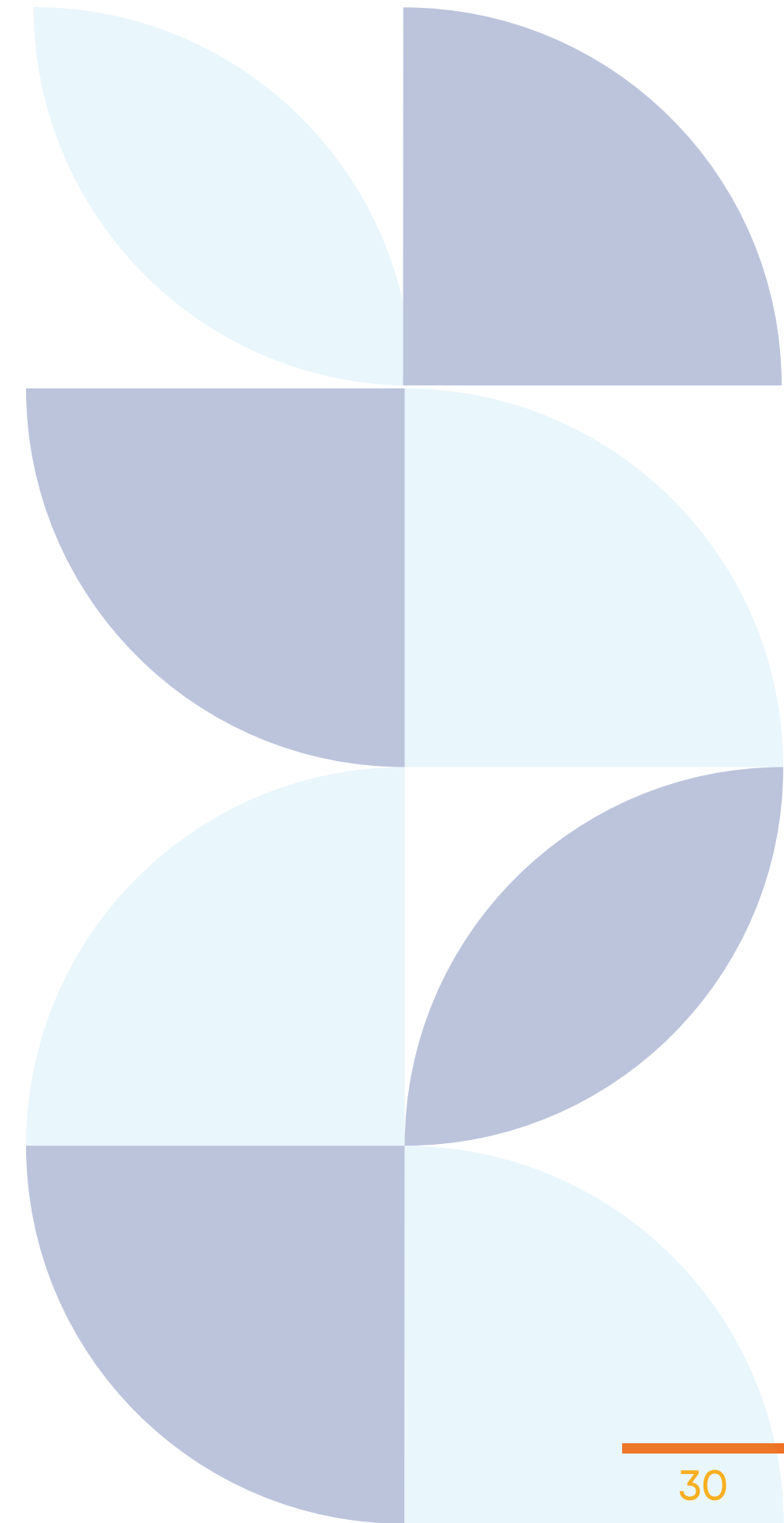
Actualmente, participamos en las siguientes organizaciones:

					
<p>Asociación Costarricense de Energía Solar - ACESOLAR, CR</p>	<p>Asociación Costarricense de Productores de Energía - ACOPE, CR</p>	<p>Asociación de Generadores con Energía Renovable - AGER, GT</p>	<p>Asociación de Movilidad Eléctrica de Guatemala - AMEGUA, GT</p>	<p>Asociación Dominicana de la Industria Eléctrica - ADIE, RD</p>	<p>Asociación Hondureña de Productores de Energía Eléctrica - AHPEE, HON</p>
					
<p>Asociación Nacional de Industriales - ANDI, HON</p>	<p>Cámara de Comercio Americana de Nicaragua - AmCham, NIC</p>	<p>Consejo de la Industria Eléctrica de Guatemala - CIE, GT</p>	<p>Asociación de Comercializadores de Energía Eléctrica - ASCEE, GT</p>	<p>Gremial de Eficiencia Energética de Cámara de Industria de Guatemala - GEE, GT</p>	<p>Gremial de Grandes Usuarios de Energía Eléctrica de Cámara de Industria de Guatemala - GGUEE, GT</p>

Participación activa en Juntas Directivas

Además, participamos activamente en las siguientes Juntas Directivas:

<p>Asociación Costarricense de Productores de Energía - ACOPE, CR</p>	<p>Asociación de Generadores con Energía Renovable - AGER, GT</p>	<p>Asociación de Movilidad Eléctrica de Guatemala - AMEGUA, GT</p>	<p>Asociación Dominicana de la Industria Eléctrica - ADIE, RD</p>	<p>Asociación Hondureña de Productores de Energía Eléctrica - AHPEE, Honduras</p>
<p>Consejo de la Industria Eléctrica de Guatemala - CIE, GT</p>	<p>Gremial de Comercializadoras de Energía Eléctrica - ASCEE, GT</p>	<p>Gremial de Eficiencia Energética de Cámara de Industria de Guatemala - GEE, GT</p>	<p>Gremial de Grandes Usuarios de Energía Eléctrica de Cámara de Industria de Guatemala - GGUEE, GT</p>	



Direcciones corporativas de Gobernanza

En la empresa existen varias direcciones que integran el área de gobernanza corporativa: asuntos corporativos y sostenibilidad, seguridad y análisis de la información, riesgos y cumplimiento, ética, cumplimiento legal y auditoría.

Las áreas trabajan en coordinación para promover las buenas prácticas de gobernanza y gestión de riesgos.



Asuntos Corporativos y Sostenibilidad	Impulsa la estrategia de sostenibilidad y las mejores prácticas ASG.
Ética	Promueve los valores de CMI en toda la corporación.
Seguridad y Análisis de la Información	Vela por la seguridad de los activos.
Cumplimiento Legal	Gestiona el cumplimiento legal.
Auditoría	Verifica el cumplimiento legal, así como los procesos internos de la empresa.
Riesgos y cumplimiento	Promueve y gestiona buenas prácticas de prevención de riesgos y transparencia.



Gobernanza para la Sostenibilidad

Para asegurar el impulso de nuestra estrategia de sostenibilidad, contamos con una estructura, en sinergia con el Corporativo CMI y CMI Capital, quienes brindan el apoyo y el seguimiento necesario a nuestros compromisos.

En el Corporativo CMI, el Director Senior de Asuntos Corporativos y Sostenibilidad de CMI integra en su equipo a la Dirección de Sostenibilidad y Ciudadanía Corporativa de la corporación. Ambas direcciones coordinan con la Dirección de Asuntos Corporativos y Sostenibilidad de CMI Capital.

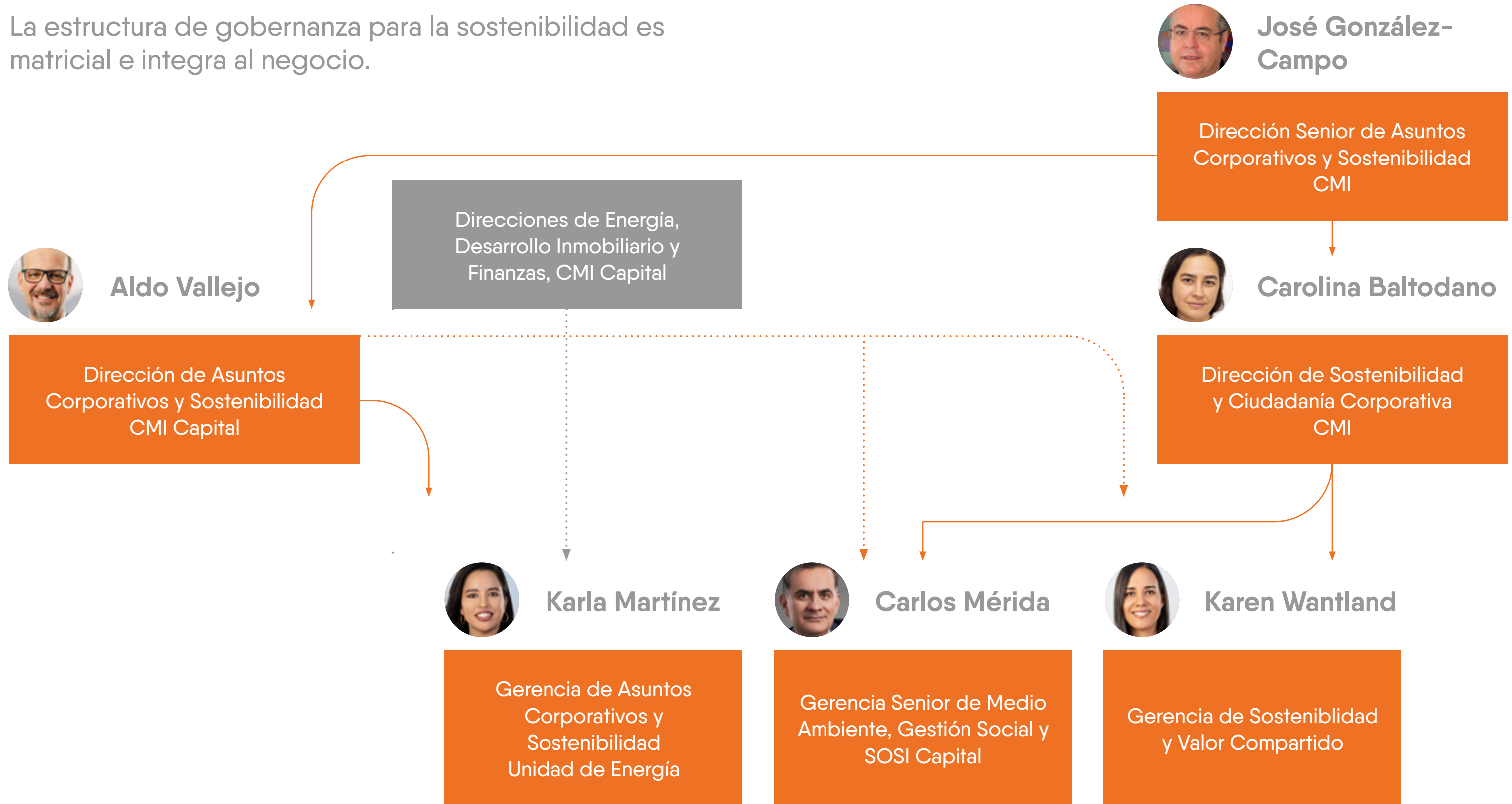
En CMI Capital, la estructura integra al Centro Operativo de Excelencia en Ambiente y Salud Ocupacional, la Ge-

rencia de Sostenibilidad y Valor Compartido y las Gerencias de Asuntos Corporativos y Sostenibilidad de las unidades de negocio.

El equipo que integra la Gobernanza para la Sostenibilidad impulsa planes de trabajo en relación con los temas materiales, vela por el cumplimiento de las metas y por las mejores prácticas de ciudadanía corporativa.

En CMI Energía, el Centro Operativo de Excelencia en Ambiente y Salud Ocupacional se integra con el equipo de la Gerencia Senior de Medio Ambiente y Gestión Social de CMI Capital, la cual participa en el Equipo de Liderazgo.

La estructura de gobernanza para la sostenibilidad es matricial e integra al negocio.



Gestión de Riesgos

Como parte de las acciones para reducir exposición y vulnerabilidad ante riesgos; en CMI se sigue un proceso que incluye la gestión de riesgos estratégicos, tácticos y operativos.

En CMI se han identificado 29 riesgos estratégicos, de los cuales 9 son transversales para CMI Capital. Cada uno de estos riesgos tienen planes de acción para su tratamiento con el objetivo de reducir o mitigar su impacto, según sea el caso.

Los riesgos a los que prestamos especial atención y que están vinculados a los aspectos Ambientales, Sociales y de Gobernanza (ASG) son los siguientes:

1. Resiliencia organizacional.
2. Gestión organizacional.
3. Ética y transparencia.
4. Sostenibilidad ambiental y social.
5. Cambio climático.
6. Riesgo Social

Los riesgos más relevantes para CMI Energía son:

1. Cambio Climático.
2. Riesgo Social.
3. Sostenibilidad Ambiental y Social

para los cuales existen planes de acción.



Foro de Riesgos

El Foro de Riesgos integra a las Direcciones de CMI Capital y CMI Energía con el objetivo de analizar los diferentes riesgos a los que están expuestos los negocios, así como sus medidas de gestión.

Riesgos por proyecto

Los diferentes proyectos de inversión son analizados a través de diferentes variables, entre ellas, las económicas, sociales y ambientales. El análisis se hace con una metodología estándar que se aplica en conjunto con los equipos.

Comunidad de Riesgos

Desde el año 2022 existe una Comunidad de Riesgos conformada por líderes de áreas como finanzas, ambiental, salud ocupacional y seguridad industrial, sostenibilidad, entre otros. En esta comunidad se fortalece la gestión de riesgos por medio del intercambio de buenas prácticas, conocimientos y oportunidades de mejora. Durante el año, en la Comunidad de Riesgos se intercambiaron información sobre la Metodología ISO 31000:2018, entre otros.



Cumplimiento

Como parte de las acciones que CMI realiza para cumplir con la legislación aplicable y normativa interna en cada uno de los países donde opera, existe un área de Compliance que vela por el cumplimiento a través de un enfoque basado en riesgos y con el apoyo genuino de sus órganos de gobierno.

El área de Compliance está en proceso de implementar un Sistema de Gestión de Compliance, en el cual se incorporará un proceso de mejora continua para promover, impulsar y mantener una cultura ética y de cumplimiento en la corporación.

En CMI Energía se siguen los mismos parámetros de cumplimiento.

En CMI Capital, una de las actividades del Sistema de Gestión de Compliance es la gestión de riesgos de cumplimiento de temas como el lavado de activos y soborno para los cuales se han implementado diversos controles.

GRI 2-23, 2-24, 3-3 | WEF 4

Como empresa, en el 2023, declaramos públicamente nuestro compromiso contra la corrupción.

DECLARACIÓN DE CMI CONTRA LA CORRUPCIÓN

Como una corporación familiar multilatina con más de 100 años generando valor económico, social y ambiental a nuestros accionistas, colaboradores, socios estratégicos y comunidades donde operamos, ofreciendo excelencia y calidad en nuestros productos, servicios y proyectos, **DECLARAMOS el compromiso de luchar contra la corrupción** en todas sus formas y no toleraremos acción alguna que contravenga esta disposición.

Reconocemos que ante la diversificación de los negocios y geografías donde operamos, puede existir el riesgo de estar propensos a este tipo de irregularidades, las cuales tienen consecuencias perjudiciales para la sociedad, democracia, estado de derecho y desarrollo económico; afectando la reputación y confianza de nuestros grupos de interés. Debido a ello, CMI ha tomado diferentes acciones que ayudan preventivamente a combatir cualquier acto de corrupción en las geografías donde operamos, siendo la primera de ellas, **nuestros comportamientos SOMOS CMI**, los cuales son guías de actuación que delimitan la forma en que accionistas, Junta Directiva, Alta Dirección y demás colaboradores que integramos CMI nos comportamos.

Así mismo, el compromiso de la prevención de la corrupción se ve reflejado en nuestro principio de ciudadanía: "ciudadanos responsables, íntegros y transparentes", el cual hemos promovido e impulsado a través de las siguientes acciones:

Código de ética REIR	Política de Conflicto de Interés
Comités de Ética	Política General de Amonestaciones y Sanciones
CMI Te Escucha	Proceso de Certificación de Proveedores
Política de Relacionamiento con Grupos de Interés y Anti soborno	Protocolo de Donaciones

Como miembro de la familia de CMI, todos tenemos la obligación de formar parte de este esfuerzo, hacer uso de las herramientas que CMI ha puesto a disposición, y juntos vivir en un ambiente libre de corrupción y en cumplimiento de la ley.

SOMOS CMI LA FUERZA QUE NOS UNE *para Trascender*

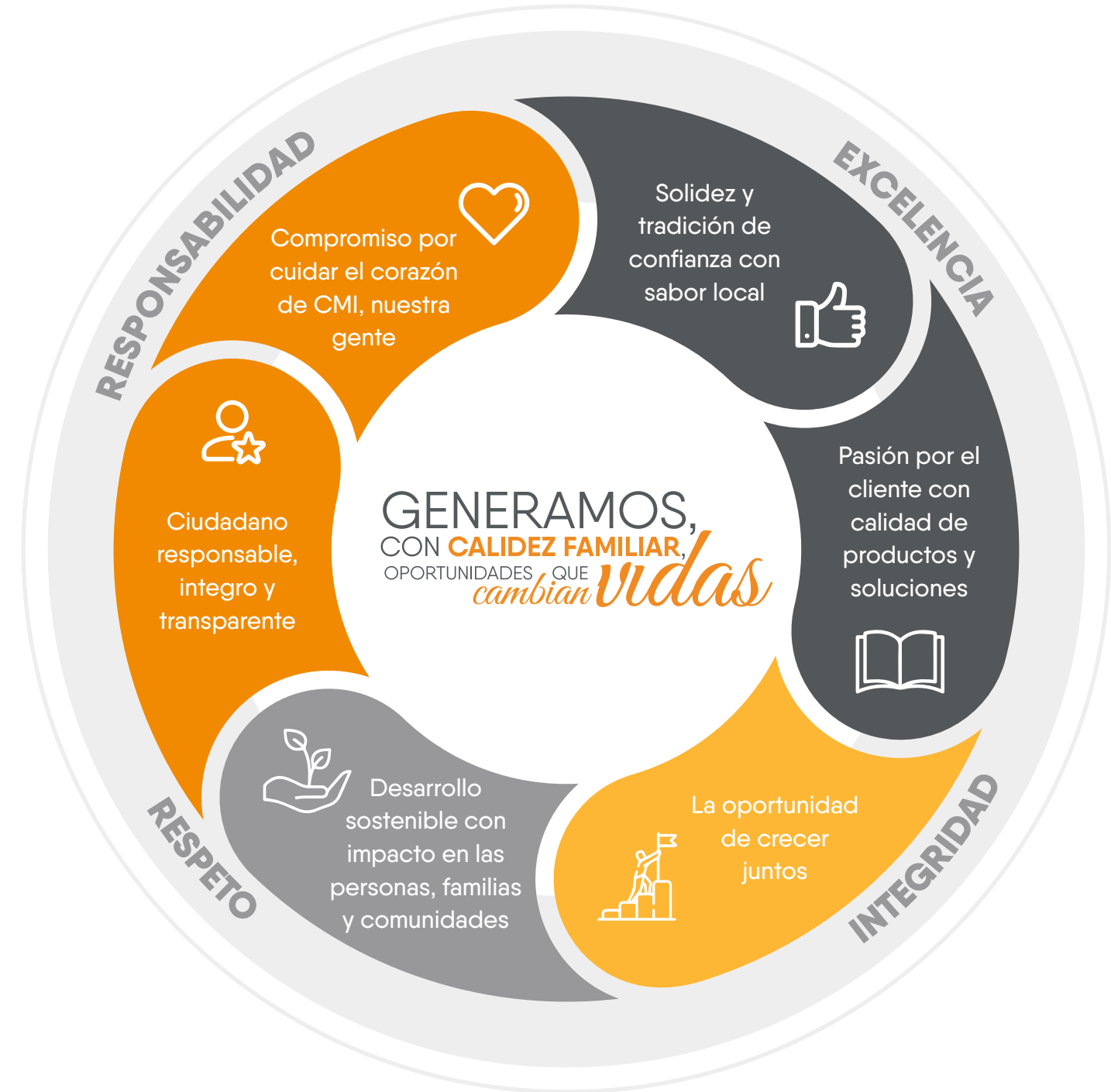
VALORES REIR

Ética y transparencia

Todo nuestro actuar se basa en nuestros valores **REIR (Responsabilidad, Excelencia, Integridad y Respeto)** establecidos en nuestro Código de Ética y en nuestros principios de ciudadanía corporativa los cuales son:

- Compromiso por cuidar el corazón de CMI, nuestra gente.
- Solidez y tradición de confianza con sabor local.
- Pasión por el cliente con calidad de productos y soluciones.
- La oportunidad de crecer juntos.
- Desarrollo sostenible con impacto en las personas, familias y comunidades.
- Ciudadano responsable, íntegro y transparente.

Estos principios habilitan nuestro propósito como corporación de generar, con calidez de empresa familiar, oportunidades que cambian vidas.



Además, tenemos una serie de políticas corporativas que velan por la integridad y la transparencia. Algunas de ellas son:

Estatuto de Auditoría Interna

Nuestro Estatuto de Auditoría Interna comparte el propósito del Comité de Auditoría Interna, así como también describe su gobierno y constitución. Adicional, describe las operaciones del Comité y establece el reglamento de funcionamiento de este.

Política de Abastecimiento

Nuestra Política de Abastecimiento establece una serie de lineamientos con el objetivo de promover la eficiencia, la ética y la responsabilidad durante el proceso de abastecimiento. La política, dirigida a todos los colaboradores de CMI, da a conocer los requisitos y procedimientos para negociar y comprar un producto o servicio, así como también describe las aprobaciones que el colaborador debe de tener el momento de realizar una compra. Debido al compromiso de la empresa con la transparencia y el respeto, se establecen lineamientos relacionados a temas como conflictos de interés, aceptación de regalos, traslado de información a proveedores, proveedores no elegibles, entre otros.

Política de Ciberseguridad

La Política de Ciberseguridad de CMI tiene el propósito de fomentar el uso responsable y seguro de las herramientas tecnológicas, redes e información digital relacionadas a Corporación Multi Inversiones. La política está dirigida a colaboradores y terceros con acceso a la red o dispositivos de CMI. Fundamentalmente, buscamos que todos los colaboradores tengan conocimiento de las responsabilidades y acciones que deben de tomar con el objetivo de proteger la información y datos, por lo que se establecen lineamientos y sanciones en materia de uso de cuentas y acceso, equipo de cómputo, correo electrónico corporativo, acceso de internet y reporte de incidentes.

Política de Prevención de Conflicto de Intereses

Debido a nuestro compromiso con los valores REIR hemos establecido la Política de Prevención de Conflicto de Intereses con el propósito de definir lineamientos para prevenir, identificar, comunicar, y manejar los conflictos de interés dentro de CMI. Todo colaborador de CMI tiene la responsabilidad de comunicar cualquier conflicto potencial o irregularidades que contradiga el Código de Ética de la corporación. Las denuncias se realizan de forma confidencial a través de la plataforma independiente CMI TE ESCUCHA. Cualquier incumplimiento o falta a los principios de CMI será sancionada por el Comité de Ética de cada país según lo establecido en el Marco General de Sanciones.

Política de Relacionamento con Grupos de Interés y Anti-Soborno

La Política de Relacionamento con Grupos de Interés y Anti-Soborno tiene como objetivo fortalecer las relaciones con nuestros grupos de interés. En resultado, se definen lineamientos sobre la interacción de los colaboradores y representantes de CMI frente a competidores, asociaciones gremiales, agentes públicos, partidos políticos y demás grupos de interés. Como Corporación promovemos la aplicación de los Valores Corporativos REIR (Responsabilidad, Excelencia, Integridad y Respeto) en cada actividad y estrategia de nuestros colaboradores, así como también fomentamos el respeto a las disposiciones legales de cada país en que operamos.

Política Fiscal Corporativa

Nuestra Política Fiscal Corporativa tiene como objetivo principal instaurar lineamientos relacionados al cumplimiento y registro de las obligaciones fiscales de la Agrupación. La política se enfoca en cumplir con la legislación y los principios internacionales de manera ética y transparente, así como también de respetar el Principio de Plena Competencia dentro del negocio. Además, se promueve el análisis de escenarios, riesgos o posibles contingencias con el fin de proveer mayor agilidad y certeza para la organización. Como Agrupación estamos comprometidos con el desarrollo social y económico de los países donde operamos, por lo que procuramos cumplir de forma íntegra y correcta las obligaciones correspondientes.

Política General de Amonestaciones y Sanciones

El objetivo de nuestra Política General de Amonestaciones y Sanciones es definir los comportamientos no alineados con las políticas, normativas y valores de Corporación Multi Inversiones. La política está dirigida a todos los colaboradores que forman parte de CMI y sus sociedades. El documento clasifica las irregularidades y faltas según el tipo y la gravedad. Por consiguiente, las faltas pueden ser leves, graves, o muy graves dependiendo del impacto de la actuación a CMI. Asimismo, se establece un procedimiento de aplicación en donde se describe el proceso para evaluar y sancionar una falta, como los actores involucrados durante el procedimiento. Las sanciones se aplican de acuerdo con los estatutos establecidos en la Política y de acuerdo con la legislación de cada país.

Protocolo de Donaciones

En CMI creemos firmemente en que es necesario establecer un procedimiento que rija las actividades de patrocinios y donaciones, con el objetivo de mantener la transparencia y los valores corporativos REIR. Es por ello, que se establecen criterios generales para garantizar que nuestras donaciones y patrocinios cumplan con las leyes de los países donde operamos y con los principios de transparencia y anticorrupción. Hemos establecido prohibiciones y un proceso de debida diligencia para asegurarnos que cualquier donativo o patrocinio se realiza de forma íntegra y correcta. Adicionalmente, debido a nuestro compromiso con la transparencia, el área de Compliance realiza verificaciones anuales para asegurar el debido cumplimiento de este protocolo.

Nuestros Valores



RESPONSABILIDAD

Somos una empresa responsable, que se compromete con los grupos de interés con quienes tenemos relación, buscando el bien común.

EXCELENCIA

Buscamos la superioridad y acercarnos a la perfección en lo que hacemos. Para ello buscamos la mejora continua, dar resultados excepcionalmente buenos y ser eficientes.

INTEGRIDAD

Somos congruentes con nuestros actos y palabras, y con nuestros valores.

RESPECTO

Prestamos consideración a los derechos de los demás y al sistema legal que apoya dichos derechos.

Gerencia de Ética y Conducta

La gerencia del área de Ética, que reporta directamente al Director de Gobierno Corporativo de CMI, se encarga de capacitar anualmente a los colaboradores en valores, principios de ciudadanía y comportamientos esperados. Para el año 2023, se impartieron dos talleres que abarcaron temas de reputación y conducta ética.

Comité de Ética

Existe un Comité de Ética central y varios comités de ética descentralizados por geografía. Además, hay algunos comités por sitios de operación y embajadores del Código de Ética. Los miembros de los comités se capacitan regularmente. Los participantes de los comités de ética deben ser confiables, estar comprometidos con la conducta ética y ser personas ejemplares.



CMI *Te escucha*



CMI Te Escucha es el canal de denuncia de comportamientos no tolerados del Código de Ética de CMI, así como de formas de actuar que vayan en contra de la legislación de los países donde operamos o que violenten los reglamentos y políticas de la empresa. El canal está a disposición de los diferentes grupos de interés de la empresa y es administrado por EY como tercero independiente.

EY registra, analiza y categoriza las denuncias que ingresan, y las traslada al Comité de Denuncias, integrado por el Comité de Ética, Auditoría, Riesgos y Cumplimiento. Este Comité de Denuncias le da seguimiento al caso y generan un reporte final.

Para más información sobre CMI Te Escucha puede ingresar a:
www.cmiteescucha.com

En el año, en CMI Capital se registraron 73 denuncias por temas laborales e incumplimiento.

Estamos comprometidos con el respeto de los **DERECHOS HUMANOS**



APOYAMOS EL
PACTO MUNDIAL

Formamos parte del Pacto Mundial de las Naciones Unidas y tenemos una Política Corporativa de Respeto a los Derechos Humanos que se basa en nuestro Código de Ética y los derechos incluidos en la Declaración Universal de los Derechos Humanos, el Pacto Internacional de Derechos Civiles y Políticos, y el Pacto Internacional de Derechos Económicos Sociales y Culturales.

En la política también reconocemos y hacemos referencia (sin ser exhaustivos) a los diez principios del Pacto Mundial de las Naciones Unidas y a los Objetivos de Desarrollo Sostenible; así como, a los Principios Rectores de Empresas y Derechos Humanos y a la guía para empresas multinacionales de la Organización para la Cooperación y el Desarrollo Económicos (OCDE).



CURSO INTERNO SOBRE LOS DERECHOS HUMANOS

En el año, desarrollamos un curso virtual sobre el Respeto de los Derechos Humanos el cual será desplegado en el 2024 con el apoyo de la Universidad de CMI (Ucni).



PARTICIPAMOS EN EL FORO REGIONAL DE LAS NACIONES UNIDAS SOBRE LAS EMPRESAS Y LOS DERECHOS HUMANOS

Tuvimos la oportunidad de participar en el Foro Regional en Chile para aprender y compartir buenas prácticas en relación a las empresas y los Derechos Humanos.

Enfoque de sostenibilidad en CMI

Como parte de CMI Capital, en el 2022, lanzamos nuestra Estrategia de Sostenibilidad de CMI hacia el 2030, la cual incorpora componentes específicos en materia ambiental, social y de gobernanza.

El objetivo de la estrategia de sostenibilidad de CMI es: Promover la generación de impacto positivo en la región a través de una estrategia de sostenibilidad robusta y una estructura de gobernanza eficaz.



Para esto, la estrategia se integra en dos ejes:

OPERACIONES SOSTENIBLES

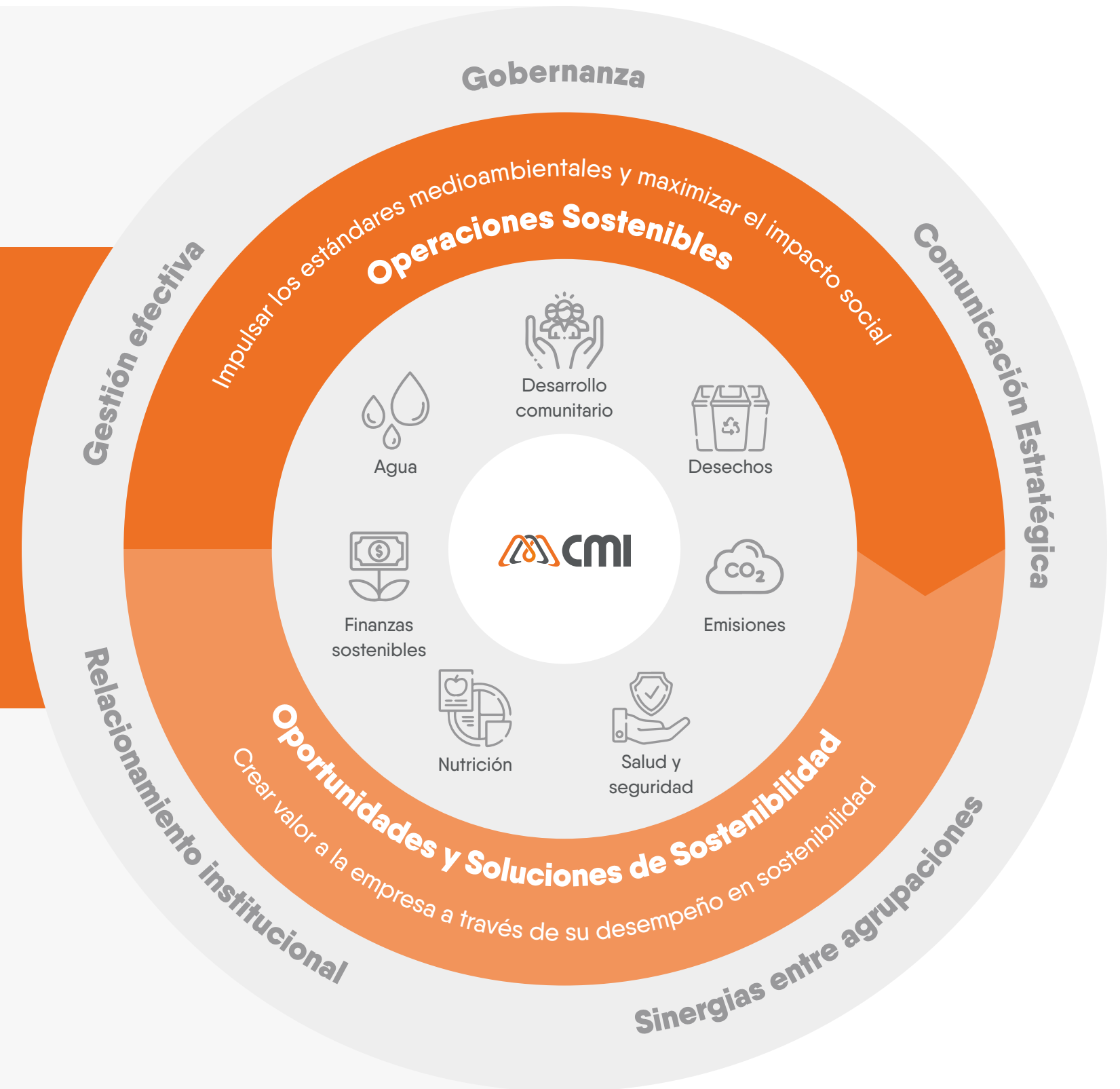
Impulsa los impactos positivos medio ambientales y maximiza el impacto social.

SOLUCIONES SOSTENIBLES

Crea valor a la empresa, a través de su desempeño de sostenibilidad.

Como CMI, a través de las operaciones sostenibles, buscamos ser más eficientes en el uso y descarga del agua, los desechos, las emisiones, la salud ocupacional y seguridad industrial, mientras creamos impacto positivo en el desarrollo comunitario, las finanzas sostenibles y la nutrición.

El pilar de la estrategia de sostenibilidad de CMI es la buena gobernanza y su ejecución requiere de gestión efectiva, comunicación estratégica, relacionamiento institucional y sinergias entre CMI Capital y CMI Alimentos.



Materialidad

Nuestra estrategia de sostenibilidad toma en consideración los asuntos relevantes para nuestros grupos de interés y la empresa.

Actualmente, los asuntos relevantes para CMI Capital y CMI Energía son inversión sostenible, gestión ambiental (agua, residuos, biodiversidad), salud ocupacional y seguridad industrial, ética y transparencia, derechos humanos, emisiones y cambio climático, gobernanza corporativa, cadena de suministro responsable y desarrollo comunitario.

El ejercicio de materialidad se aprobó en el 2022 y tomó en consideración consultas a diferentes grupos de interés.

Matriz de Materialidad de CMI Energía

Los temas materiales para CMI Energía, se integran con la Estrategia con Propósito y tienen planes de acción.

Impacto de CMI Energía en el ambiente y la sociedad

MAYOR	<ul style="list-style-type: none"> • Ética y Transparencia • Derechos Humanos 	<ul style="list-style-type: none"> • Inversión Sostenible • Gestión Ambiental (agua, residuos, biodiversidad)
SIGNIFICANTE	<ul style="list-style-type: none"> • Emisiones y Cambio climático • Gobernanza Corporativa • Cadena de Suministro Responsable • Desarrollo Comunitario 	<ul style="list-style-type: none"> • Salud Ocupacional y Seguridad Industrial
MODERADO	SIGNIFICANTE	MAYOR

Impacto e importancia para el éxito de CMI Energía

ESTRATEGIA CON PROPÓSITO

Nuestra ESTRATEGIA CON PROPÓSITO en colaboración con CMI Capital, incorpora la estrategia de sostenibilidad de CMI, a través de sus metas de operaciones y soluciones sostenibles.

A través de nuestra **ESTRATEGIA CON PROPÓSITO**, gestionamos nuestros temas materiales y contribuimos con los Objetivos de Desarrollo Sostenible.

NUESTRA META DE SOLUCIÓN SOSTENIBLE COMO CMI ENERGÍA



Ampliar las matrices de energía renovable en al menos 330 MW.

SASB IF-EU-110a.3, IF-RE-140a.4

METAS OPERACIONES SOSTENIBLES



Reducir el 30% de nuestras emisiones.



Reducir el 20% la intensidad en el uso del agua.



Limitar en un 28% los residuos que se envían al vertedero.



Mantener 0 fatalidades en nuestras operaciones.



Impulsar proyectos de conservación y regeneración.



Ejecutar programas de valor compartido y fomentar la inclusión y diversidad.



Evaluar el 100% de nuestras inversiones con criterios ASG.

Consolidamos oportunidades para el desarrollo sostenible

METAS 2030

Ampliar las matrices de energía renovable de la región en al menos 330 MW.

Evaluar el 100% de nuestras inversiones con criterios ASG.



A través de la propuesta de valor de CMI Capital de PROVEER SOLUCIONES INTEGRADAS PARA LIDERAR TRANSFORMACIONES SOSTENIBLES.



Proveemos soluciones para la descarbonización, a través de los proyectos de energía renovable que operan utilizando las tecnologías hidráulica, eólica y solar. CMI Energía también apoya a clientes en la adquisición de energía renovable a través de las empresas ION e IELOU, las cuales ofrecen servicios energéticos distribuidos y compensación de carbono.

Nuestra solución para la descarbonización

Inversión sostenible

En CMI apostamos por la inversión con criterios ASG. En la empresa desarrollamos criterios ASG que le permiten al Comité de Inversión evaluar si un proyecto es viable económicamente, pero también sosteniblemente.

Los criterios califican si la inversión contribuye a los Objetivos de Desarrollo Sostenible y a la estrategia de sostenibilidad. Además, evalúa los

siguientes indicadores: el nivel de estrés hídrico del área, los gases de efecto invernadero, la zonificación de las áreas naturales protegidas y el

beneficio que genera la iniciativa para las comunidades vecinas, entre otros.

Participamos en el Global Impact Investment Network Forum

En el 2023, participamos en el Foro de Inversión de Impacto más importante para conocer las mejores prácticas de inversión de impacto y compartir nuestro avance.

2023
Impact Forum
by GIIN 

Lanzamos CMI Ventures

Con el propósito de encontrar tecnologías disruptivas que detonen el desarrollo de nuestros negocios; en el 2023, lanzamos CMI Ventures, el cual se enfocará en tecnología, digitalización y operaciones, servicios logísticos y la tecnología de alimentos.

En el lanzamiento tuvimos la participación de Pascal Finette especialista en el tema.

www.cmiventures.com



Cadena de suministro responsable

En CMI Energía, nuestra cadena de suministro incluye la adquisición de servicios e insumos para las operaciones de energía.

Nuestros proveedores estratégicos deben pasar por un proceso de certificación. Además, todos nuestros proveedores deben acatar nuestro Código de Ética, la Política de Abastecimiento, así como nuestros procedimientos ambientales y de salud ocupacional y seguridad industrial.

Las adquisiciones estratégicas (negociaciones) se hacen en un siste-

ma competitivo de licitación a través de Coupa. Para incidir con buenas prácticas hacia nuestros proveedores; en el año lanzamos un proyecto en Coupa para que los proveedores estratégicos se autoevalúen en materia ambiental, social y de gobernanza, iniciativa que continuará en el 2024.

En el 2023, nuestras adquisiciones fueron:

Locales y nacionales	Del mismo municipio donde se localiza el proyecto	81%
Regional	De la región Centroamérica y el Caribe	6%
Internacional	Fuera de los países de la región	13%

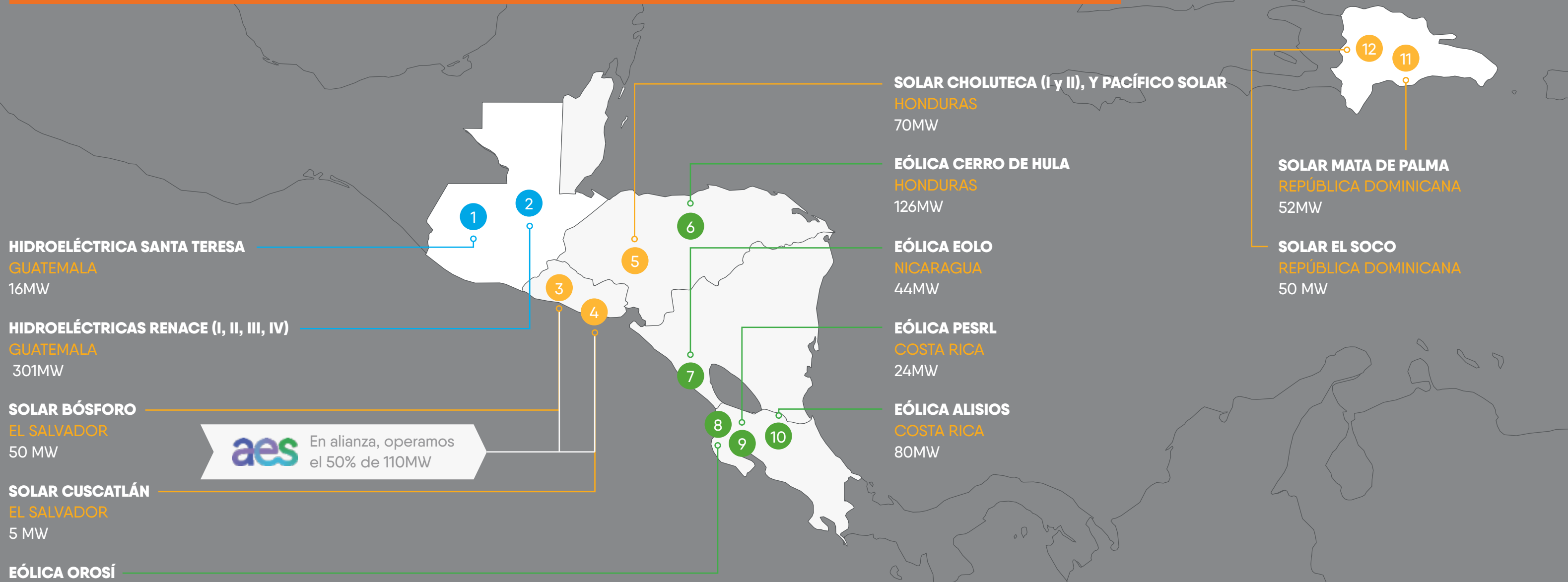
ENERGÍA

Nuestra solución para la descarbonización



Ampliaremos las matrices de energía renovable de la región en al menos 330MW

Nuestras plantas de energía tienen una capacidad efectiva al sistema de 868 MW, a través de la tecnología hidráulica, solar y eólica. Tenemos operaciones en Guatemala, El Salvador, Honduras, Nicaragua, Costa Rica y República Dominicana. En el 2023, se produjo 2,748,000 MWh energía renovable neta.



aes En alianza, operamos el 50% de 110MW

● Central Eólica ● Central Solar ● Central Hidroeléctrica

317MW	+ 324MW	+ 227MW	= 868MW
HIDRO	EÓLICA	SOLAR	CAPACIDAD EFECTIVA 2023



Modelación del clima y diversificación tecnológica

Nuestro equipo hace modelaciones del clima para conocer la variabilidad del mismo. La diversificación tecnológica nos permite responder a la demanda de energía a través de las tecnologías solar, eólica e hidráulica.

Modelo de operaciones centralizado

Para ser más eficientes, nuestras plantas de energía tienen un modelo de operación centralizado que monitorea en tiempo real todas nuestras operaciones. Esto nos permite reducir tiempos de pérdidas, mejorar la eficiencia de generación, reducir los costos de mantenimiento, optimizar el recurso humano y mejorar la vida de los equipos, entre otras cosas.



Adjudicación de 60 MW en Guatemala

En el 2023, fuimos adjudicados con 60MW de potencia firme y 160MW de energía eólica y solar en Guatemala en un proceso altamente competitivo, lo cual nos permitirá ampliar nuestro portafolio de energía renovable en el país y la región, a través de una estrategia de diversificación tecnológica.

PESRL entró en operación

Entre nuestros proyectos de energía renovable está PESRL, Costa Rica, una planta eólica a la que le tenemos mucho cariño por ser la primera en Latinoamérica.

En el 2023, reactivamos PESRL con la adjudicación de un contrato del Instituto Costarricense de Electricidad (ICE) en Costa Rica.

Proyectos de energía a desarrollar

Para cumplir con nuestros compromisos comerciales y de descarbonización, durante los próximos dos años estaremos terminando las etapas de desarrollo e iniciando etapas constructivas de los proyectos :

- Planta eólica en Costa Rica con una capacidad de 33 MW
- Planta eólica en Guatemala con una capacidad de 65 MW
- Planta solar en Guatemala con una capacidad de 108 MW

Como parte de las soluciones que ofrecemos en energía; tenemos dos negocios que apoyan a otras empresas en sus metas de descarbonización:

GRI 2-6, EU1 | SASB IF-EU-000.D



A través de IELOU, ofrecemos servicios de:

- Generación de energía renovable con proyectos llave en mano on-site y off-site
- PPAs de energía 100% renovable
- Monitoreo y uso de energía
- Identificación e implementación de oportunidades de eficiencia energética
- Gestión de la demanda
- Innovación en el uso de la energía
- Baterías
- Vehículos eléctricos

En el 2023, la capacidad de IELOU fue de 8,1 MWp y generamos 9, 407.65 MWh



A través de ION Energy proveemos soluciones integrales de contratación de energía renovable para atender a clientes industriales, comerciales y de servicios. Además, pone a disposición de sus clientes un amplio portafolio de productos y servicios dentro de los cuales destacan: servicios técnicos de ingeniería, gestión energética, proyectos eléctricos y certificados de energía renovable (IRECS).

En el 2023, se comercializaron 592,320 MWh de energía; de los cuales el 89% fue certificado con IRECS.

Soluciones para compensar o reducir la huella de carbono

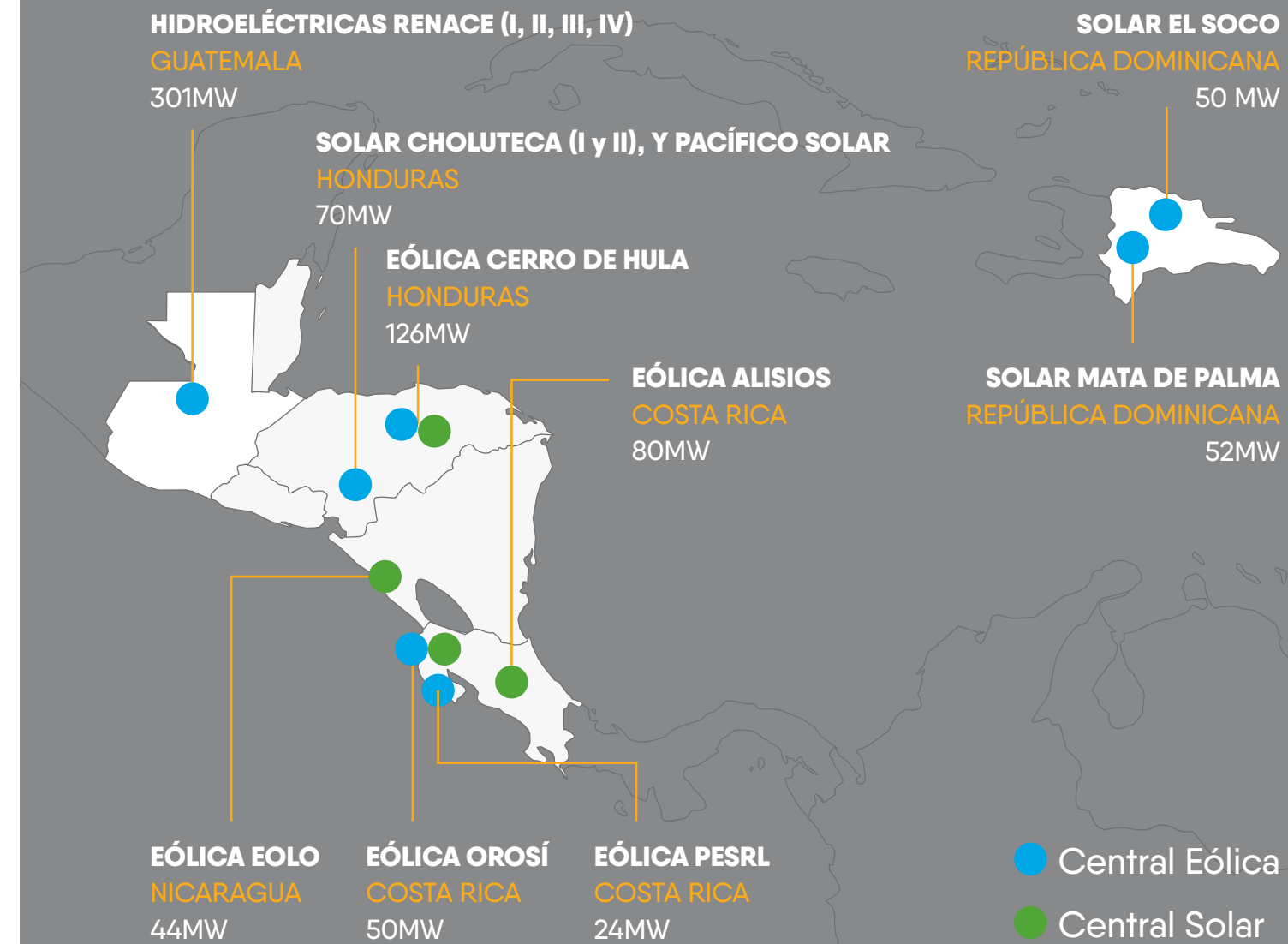
Créditos de carbono

CMI Energía también ofrece soluciones para la compensación de carbono como los créditos de carbono a través de Certificados de Reducción de Emisiones (CER) y la Reducción Voluntaria de Emisiones (VER).

IRECS

ION Energy ofrece a sus clientes, certificados de energía renovable utilizados como atributo ambiental y empleados como instrumento de certificación de energía renovable, garantizando el cumplimiento con los estándares de generación mundial.

Plantas registradas para IRECS y créditos de carbono



Movilidad eléctrica

IELOU también genera soluciones de movilidad eléctrica. En el modelo, IELOU provee soluciones y ahorra CAPEX a los clientes y utiliza energía renovable para su operación.

En el 2023, trabajamos en coordinación con CMI Alimentos para la búsqueda de soluciones baja en emisiones. En el año se impulsó la adquisición y operación de paneles eléctricos para la Unidad Business for Consumer de CMI Alimentos, así como una iniciativa de motos eléctricas y cargas de energía renovable para Restaurantes Campero. Ambas iniciativas serán lanzadas en el 2024.



II Congreso: Tendencias hacia un nuevo modelo energético

Por segundo año consecutivo llevamos a cabo el Congreso: Tendencias hacia un Nuevo Modelo Energético en el que se abordaron temas como el panorama inflacionario, el análisis de indicadores de riesgo, pormenores del mercado eléctrico regional, las tendencias de inversión y consumo eléctrico, avances en la movilidad eléctrica; el estatus del hidrógeno verde, entre otros.

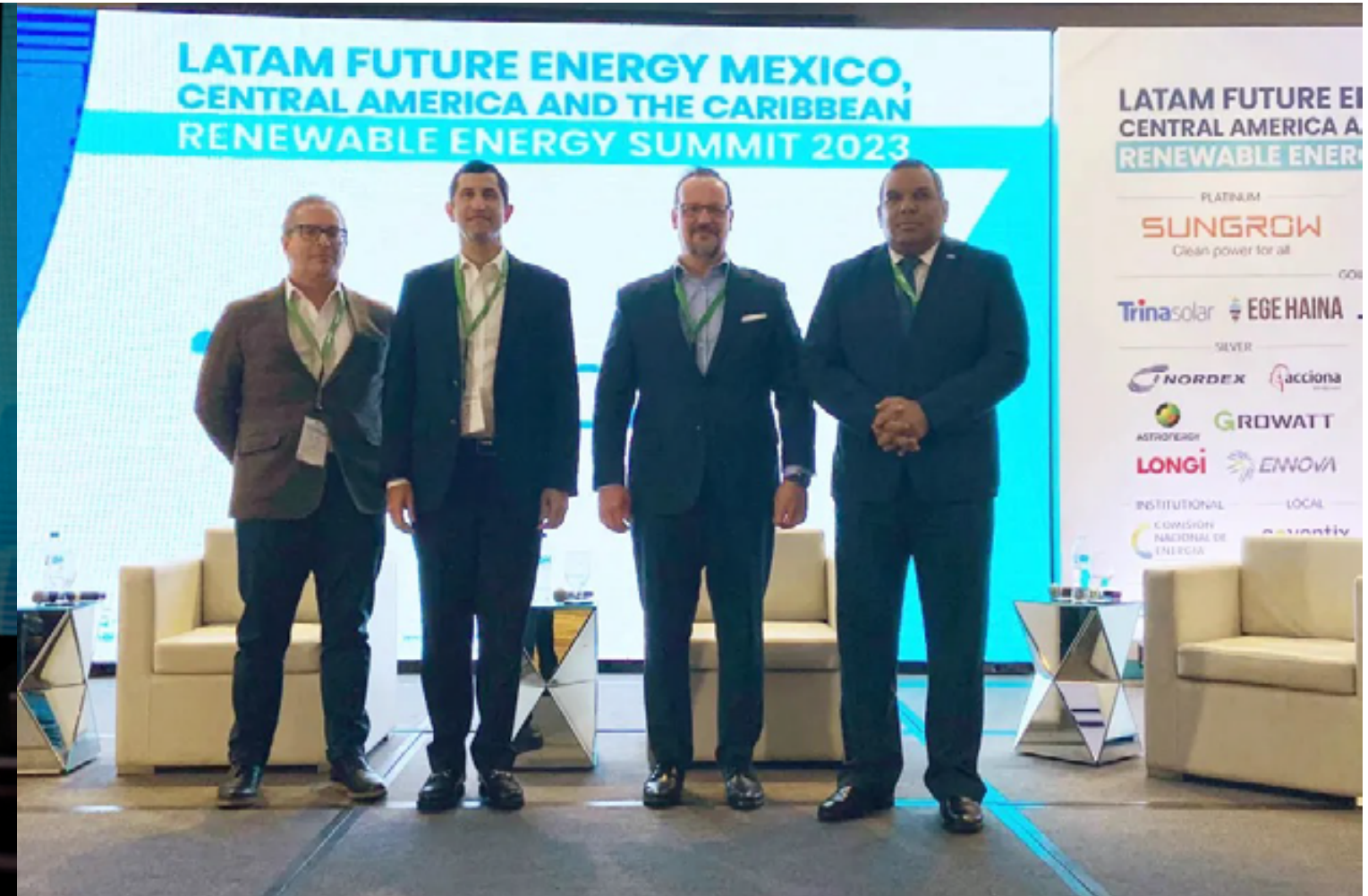
El evento tuvo la participación de organizaciones como CECACIER, I-REC Standard, BAméricas, The Economist, Schneider, ON Huawei Vap Partners, Bloomberg NEF, Standard & Poor's, CABI y Energía Estratégica.





McKINSEY FORUM 2023

Durante el McKinsey Forum, en Panamá, conversamos sobre los roles de la movilidad eléctrica y la importancia de la descarbonización a través de la flota de vehículos.



LATAM FUTURE ENERGY

Participamos en el “Latam Future Energy Mexico, Central America and the Caribbean Renewable Energy Summit” en República Dominicana para conversar sobre los retos y oportunidades de la energía renovable en la región.

Consolidamos oportunidades para nuestra gente

METAS



Mantener **0 fatalidades** en nuestras operaciones.



Ejecutar programas de **valor compartido** y fomentar la **inclusión y diversidad**.

Para CMI, lo más importante es su gente. Con el lema “llegar contentos y regresar felices a nuestra casa”, en la corporación se promueve el bienestar y el desarrollo laboral, a través de diferentes iniciativas que parten de la calidez de empresa familiar que caracteriza a CMI.

Como parte del sistema de gestión del recurso humano, los colaboradores tienen metas de desempeño, las cuales se miden trimestralmente. Además, tienen acceso a programas de formación y de desarrollo, a través de las diferentes modalidades que existen en la empresa.

En CMI se promueven actividades de cercanía con la empresa, medidas de

salud y seguridad ocupacional, y de bienestar general. Buscamos el desarrollo de la persona y que se sienta en familia.

Como parte de nuestros valores REIR se promueve el Respeto, y las personas son valoradas por sus ideas y contribuciones. La discriminación, el acoso y los malos tratos son comportamientos no tolerados dentro de la corporación. En este sentido, se promueven ambientes libres de discriminación y entornos donde la mujer se sienta segura y empoderada. Asimismo, trabajamos en diferentes países, cada uno con una cultura particular, por lo que para nosotros es importante que todas las personas se sientan incluidas y valoradas.



Aparecimos en el Ranking de Mejores Empleadores de la Revista Summa, en la cual CMI destacó como una de las mejores corporaciones para atraer talento.

Líderes CMI

En CMI se promueve un MODELO DE LIDERAZGO en donde nuestros líderes Crean Futuro, Maximizan Talento e Impulsan el Negocio. En la corporación se promueve el desarrollo continuo y prácticas para mejorar el bienestar de nuestros colaboradores.



CREA EL FUTURO

El Líder CMI tiene visión estratégica, se mantiene actualizado en relación al entorno y el cliente, fomenta el cambio y el aprendizaje, toma decisiones y promueve la sostenibilidad.

MAXIMIZA EL TALENTO

El Líder CMI gestiona la cultura, promueve nuestra cultura SOMOS CMI, mantiene calidez y cercanía, coordina equipos efectivos, gestiona y desarrolla el talento y empodera a otros.

IMPULSA EL NEGOCIO

El Líder CMI simplifica, prioriza, ejecuta, comunica y logra resultados.

GRI 404-2

FORMACIÓN EN LIDERAZGO

Como parte de los procesos para fomentar el MODELO DE LIDERAZGO CMI, en el año se llevaron una serie de talleres para impulsar el liderazgo que promueve la Corporación. El proceso, incluye la formación de EMBAJADORES DE LIDERAZGO, así como el desarrollo y la habilitación de los más de 3,000 líderes que tiene la corporación.



BIENESTAR +

Durante todo el año se impulsan las charlas Bienestar + para promover mejores prácticas de educación financiera, bienestar físico y mental. Esto como parte del programa de Bienestar Laboral Operativo (BLO). Las charlas han tenido una afluencia importante de los colaboradores de CMI.

Durante el 2023 se conformó, como parte del programa Bienestar Laboral Operativo, en su eje de Bienestar +, el Comité de Cuidado de la Salud, el cual brinda lineamientos generales en temas de salud. Este comité está integrado por representantes de las áreas de Recursos Humanos y de Asuntos Corporativos y Sostenibilidad (área que tiene a cargo la salud ocupacional y la seguridad industrial de la corporación) y se acompaña de la asesoría técnica de un consejo médico en el cual están representados los médicos de CMI Capital y CMI Alimentos.

Algunas de las iniciativas de Bienestar + que se impartieron durante el año fueron:

- Taller nutricional “La Lonchera Saludable”
- Renace Runners y Bikers
- Webinar “Manejo Financiero”
- Escuela para Padres, con el apoyo de la Fundación Juan Bautista Gutiérrez

Las cuatro dimensiones de Bienestar + son:



Las charlas de bienestar tuvieron la participación de más de 1,000 personas en cada sesión.



Además, en el marco de la iniciativa se han producido algunas guías que brindan información clave a los colaboradores.

Las guías y los contenidos de los programas están disponibles de forma permanente en una plataforma interna de CMI.



Ucmi

La Universidad de CMI (Ucmi) es una universidad empresarial de CMI, la cual está certificada por The Learning and Performance Institute (LPI). A través de la Ucmi, los colaboradores pueden acceder a cursos virtuales y presenciales.

El fortalecimiento de capacidades del recurso humano se lleva a cabo a través de cursos específicos o bien con el apoyo de la Universidad de CMI (Ucmi). El 67% de los cursos que imparte la Ucmi corresponden a iniciativas de autodesarrollo y el 33% a iniciativas de aprendizaje. El nivel de satisfacción de los cursos es de un 93%.

Durante el 2023, la Ucmi gestionó cursos sobre destrezas digitales, estrategias de negocio, diplomado de shopper & trade marketing, en-

tre otros. Además, durante el 2023, se lanzó la plataforma para teléfonos móviles, lo cual permitió que colaboradores operativos accedieran a cursos virtuales.

En total y sin ser exhaustivos, la Ucmi ha capacitado alrededor de veinte mil personas incluyendo a colaboradores, proveedores, familiares de colaboradores. Y en el año 3,600 colaboradores a nivel operativo han participado en cursos de aprendizaje de la Ucmi en Guatemala

GALARDÓN GOLD STANDARD PARA LA Ucmi

En el 2023, la Ucmi fue galardonada como universidad corporativa Gold Standard por The Learning and Performance Institute, mérito que logró al tener los más altos estándares de mejora continua.

Desarrollo profesional

Además de las capacitaciones impartidas por la Ucmi, nuestra gente participa en diferentes procesos de capacitación para apoyar su desarrollo profesional. En el 2023, destacó la formación de nuestros colaboradores en:

- Programa de Excelencia en Servicio con la metodología Dale Carnegie
- Certificación en Costumer Experience
- Certificación Axioma en Administración de Proyectos
- Formación en Monitoreo y Evaluación de Proyectos



Programa de beneficios

En CMI tenemos un paquete de beneficios adicionales a los que exigen la legislación de cada país donde operamos. Dichos beneficios pueden variar según la geografía y el puesto de trabajo e incluyen:

- Día libre de cumpleaños
- Días adicionales libres a las vacaciones con goce de salario para diligencias personales
- Viernes flexible
- Teletrabajo para puestos elegibles
- Descuentos en CMI
- Préstamos por parte de la Unidad de Finanzas
- Promoción del ahorro
- Subsidio para seguro médico y de vida
- Parqueo gratuito en oficinas centrales
- Reembolso por suspensión del IGSS para no afectar el salario.



Sistema de compensación

En CMI la contratación es por competencias y el sistema de compensación utiliza la metodología HAY. En la empresa puede suceder que una misma persona en un mismo puesto tenga variabilidad salarial, pero es por temas de antigüedad, ya que los salarios se van ajustando anualmente.

Sin embargo, debido a los sectores en los que opera CMI Energía, el margen de participación de las mujeres es menor al de los hombres, sobre todo en puestos de liderazgo. Es por eso, por lo que se han impulsado algunas iniciativas para gradualmente ir avanzado en el tema.

Empoderamiento de la mujer

En el marco de la iniciativa Mujeres Alcanzando Sueños (MAS), en el año se impartió la charla “rompiendo barreras y alcanzando las estrellas” en la cual participó Sandra Cauffman, Directora de la División de Astrofísica de la NASA en un conversatorio con el equipo de colaboradoras; así como la charla “conquista tu Everest” impartida por la alpinista guatemalteca Andrea Cardona.

La iniciativa MAS tiene el objetivo de empoderar a las mujeres para que puedan desarrollarse profesionalmente y alcanzar sus sueños.



Programa de reconocimientos

Como parte de las iniciativas de motivación del talento, tenemos el Programa de Reconocimientos; a través del cual promovemos la distinción de colaboradores en tres categorías: Bien Hecho, Generación de Valor y Excelencia Operativa.

Con esta iniciativa permanente se valoran los aspectos positivos de nuestros colaboradores para reconocer el logro de sus acciones y la vivencia de nuestros valores REIR.



Culture Hacks

Para promover los valores REIR, en el 2023, se lanzó en formato aplicación CULTURE HACKS, un sistema que integra los comportamientos esperados, no tolerados, así como

recomendaciones para ser un líder CMI. En total se incluyen 120 acciones que promueven la cultura CMI en temas y comportamientos

CMI podcast

En el 2023, se lanzó Podcast CMI, el cual incluye contenido desarrollado por colaboradores de CMI en relación a los valores y la cultura de la empresa.



Town Halls y Conversatorios

Con la intención de estar cerca de los colaboradores, el equipo ejecutivo mantiene conversaciones periódicas con todos. En el año se hacen 4 Town Halls para presentar los principales retos y oportunidades de los negocios. Además, se fomentan espacios de conversación con los equipos ejecutivos.



Salud ocupacional y seguridad industrial

Nuestro modelo de Salud Ocupacional y Seguridad Industrial (SOSI) tiene el objetivo de prevenir cualquier enfermedad o accidente laboral de todos nuestros colaboradores, así como de los contratistas que pueden visitar las operaciones.

Para eso, medimos y le damos seguimiento a indicadores proactivos y reactivos. Los indicadores proactivos incluyen, horas de capacitación, matrices de riesgos, reuniones de alto nivel y la transversalización del Programa Cero Accidentes (POA) que utiliza CMI Alimentos.

Capacitación

En el año, en CMI Energía se impartieron 30,338 horas de capacitación en diferentes temas relacionados con la salud y ocupacional y seguridad industrial en diferentes temas.



730 días

sin accidentes laborales en Renace I, **600** en EOLO y **365** en Cerro de Hula

En agosto, celebramos 730 días sin accidentes laborales en Renace I, Guatemala y 365 días en Cerro de Hula, Honduras; en septiembre celebramos 600 días libres de accidentes en EOLO, Nicaragua.

MES SOSI

En abril celebramos el MES SOSI con más de 150 diferentes actividades para promover las mejores prácticas de salud ocupacional y seguridad industrial. En las diferentes operaciones, los equipos recibieron capacitaciones, hicieron reflexiones e hincapié en la importancia de las buenas prácticas SOSI y la responsabilidad de todos.

Entre las actividades que se desarrollaron en el MES SOSI se impartieron dos webinars: uno sobre el síndrome burn out y otro sobre el cambio de hábitos.



De igual manera se lanzó el podcast:
“La salud y seguridad, un compromiso de todos”.

Competencias técnicas en la Unidad de Energía

En CMI Energía, los colaboradores se especializan en competencias técnicas a través de un pasaporte para que tengan las calificaciones necesarias según la tarea laboral. En el año se hicieron 146 capacitaciones relacionadas con el pasaporte, el cual incluye temas de salud ocupacional y seguridad industrial.

Actividades Preventivas

En la empresa se realizan varias actividades preventivas en los proyectos como parte de la gestión de la salud y seguridad ocupacional, entre ellas:

- Charlas de 5 minutos
- Simulacros
- Formaciones de brigadistas
- Inspecciones



Identificación de riesgos

Todas las operaciones tienen un sistema de identificación de riesgos con su plan de gestión, procedimientos y el equipo de protección personal correspondiente para cada tarea.

Cada proyecto tiene su plan de salud y seguridad ocupacional y acciones correctivas según corresponda.

Sistema Integrado de Gestión -SIG- en salud ocupacional y seguridad industrial

Algunas plantas de energía están certificadas en la Norma ISO 45000:2018, entre ellas:

- EOLO, Nicaragua
- Renace (I, II, III, IV), Guatemala
- Cerro de Hula, Honduras



Aunque las plantas de energía que se mencionan son las que están certificadas, las buenas prácticas de la Norma 45000:2018 se aplican a todos los proyectos y se está haciendo un esfuerzo por transversalizar el SIG en el resto de las operaciones de CMI Energía.

Consolidamos oportunidades para la naturaleza

METAS



Reducir el **30%** de nuestras emisiones



Reducir el **20%** la intensidad en el uso del agua



Limitar en un **28%** los residuos que se envían al vertedero



Impulsar proyectos de **conservación y regeneración**

Estamos comprometidos con la reducción de cualquier externalidad que genere el negocio en relación a las emisiones de carbono, el agua y los desechos.

Además, apoyamos esfuerzos para la regeneración de ecosistemas en las áreas cercanas a nuestras operaciones.



Huella de carbono

Como cada año, medimos nuestras emisiones Gases de Efecto Invernadero de todos nuestros proyectos. Esto utilizando la Norma ISO 14064:2006 y el Protocolo de Gases de Efecto Invernadero (GHG Protocol). De igual manera, calculamos las emisiones que evitamos gracias a la generación de energía renovable.

GRI 305-1, 305-2, 305-3, 305-4 | SASB IF-EU-110a.1 | WEF 7

Huella de carbono en relación con nuestra huella industrial

Para conocer la huella de carbono en relación con nuestra huella industrial; este año, calculamos la huella unitaria por energía generada.

Para generación de energía; nuestra huella unitaria es de 0.78 KgCO₂e/MWh.

Se estima que, en total, las plantas de CMI Energía evitaron la emisión de 1,742,463.19 t CO₂e por la generación de energía renovable, desplazando la generación de energía a partir de combustibles fósiles



Captura de carbono en Reservas Naturales Privadas en Renace (I, II, III, IV)

Además de las emisiones que evitamos por la energía renovable generada, tenemos dos reservas privadas cercanas a Renace (I, II, III, IV), Guatemala, las cuales se calcula que almacenan **alrededor de 9,000 toneladas de carbono**. Ese dato aún no aparece en la contabilidad porque las reservas

no están certificadas; sin embargo, el estudio preliminar lo realizó la Universidad del Valle de Guatemala. En total son 144 hectáreas las que están declaradas como Reservas Naturales Privadas más un corredor biológico de 52 hectáreas que conecta las dos reservas.



Consumo de energía renovable certificada en centros comerciales Pradera

Como parte de nuestro compromiso con la descarbonización, a través de ION ofrecemos energía renovable certificada IREC a los Centros Comerciales Pradera, los cuales forman parte de CMI Capital. Para el 2023, el 46 % de las Praderas utilizan energía renovable gracias a ION.



Paneles solares en Pradera Zacapa y Chiquimula

Asimismo, a través de ION instalamos en Pradera Zacapa y Pradera Chiquimula paneles solares que distribuyen energía renovable en ambos centros comerciales. La energía renovable que se utiliza es sobre todo para las áreas comunes.

Gestión responsable y sostenible del recurso hídrico

Como cada año, hicimos esfuerzos para gestionar responsable y sosteniblemente el recurso hídrico. Algunas de las acciones que implementamos son:

- Procesos de eficiencia del agua.
- Medición de la huella hídrica y huella de agua en Renace (I, II, III, IV) y Santa Teresa.
- Reemplazo de grifos y sanitarios convencionales con dispositivos ahorradores .
- Instalación de sistemas para cosecha y aprovechamiento de agua de lluvia en algunas oficinas de las plantas de energía.
- Mantenimiento de pozos de agua y plantas de tratamiento.

Nuestro objetivo es ser más eficientes en el uso del agua y evitar desperdicios.

Gestión de residuos

Tenemos el compromiso de mejorar la gestión de los residuos en todas nuestras operaciones.

Hemos estado haciendo un esfuerzo riguroso por caracterizar los desechos.

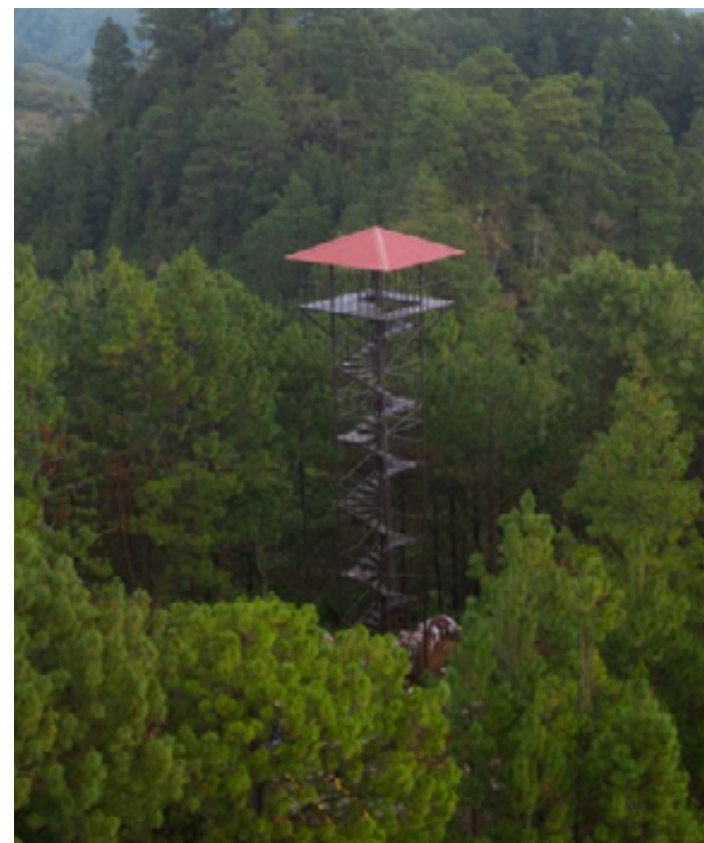
En promedio, CMI Energía logra reciclar el 35.6% de los residuos y realiza compostaje con el 9.1%.



Torres de control en las Reservas de Renace (I, II, III, IV)

En las Reservas Naturales Privadas existen dos torres de control que permiten el monitoreo de la flora y fauna.

A la fecha se han logrado identificar 278 especies de aves, 463 especies de vegetación, 50 especies de Mamíferos, 19 especies de Peces, 87 familias de Macroinvertebrados, 25 especies de Herpetofauna (reptiles y anfibios) y 218 especies de Orquídeas.



Reciclaje de paneles solares

En las plantas de energía solar se hace un esfuerzo para darle una segunda vida útil a los paneles solares, los cuales se reutilizan para algunas instalaciones de las oficinas como paredes o techos de los estacionamientos.



Conservación y regeneración

Estamos comprometidos con la conservación y la regeneración de los ecosistemas cercanos a nuestras operaciones. Cada negocio impulsa esfuerzos significativos en favor de la naturaleza.

Como cada año, se realizaron procesos de reforestación en cada una de las plantas de energía renovable.

En Costa Rica se sembraron 2,500 árboles y en Mata de Palma, República Dominicana se sembraron 280 plantas. En Nicaragua se sembraron 3,500 plantas dentro de EOLO; en ese mismo país se ha hecho un esfuerzo por restaurar la microcuenca Río Limón y

Río Amayo, donde se han sembrado alrededor de 19,205 árboles.

Desde sus inicios, en las áreas cercanas de Renace (I, II, III, IV), Guatemala se han llevado a cabo campañas de reforestación las cuales suman 1,144 hectáreas. Además, durante el 2023 se sembraron alrededor de 1,500 árboles en las áreas de Renace III y Renace IV.



CONVENCIÓN POR
**LA PROTECCIÓN
Y CONSERVACIÓN DE
LA BIODIVERSIDAD**
KAR CHA 2023

Renace (I, II, III, IV) participó en conjunto con el Ministerio de Ambiente y Recursos Naturales, el Ministerio de Agricultura, Ganadería y Alimentación y la Universidad Mesoamérica e Hidroeléctrica en la Primera “Convención por la Protección y Conservación de la Biodiversidad KAR CHA 2023”, el cual se llevó a cabo en el marco del día internacional de la biodiversidad y las abejas.

Al finalizar la Convención, los actores participantes firmaron la Declaratoria por la Protección y Conservación de la Biodiversidad.

Renace (I, II, III, IV) con la calificación más alta del país del Centro de Producción Más Limpia

En el año, **Renace (I, II, III, IV)** fue reconocido por tener la nota más alta del Sello de Desempeño Ambiental del Centro Guatemalteco de Producción Más Limpia con una nota de 97.5 puntos.



Reconocimiento a Renace (I, II, III, IV) en la XLIV Exposición Internacional de Orquídeas

Renace (I, II, III, IV) fue reconocido por la Asociación Altaverapacense de Orquideología (AAO) por sus labores de conservación, protección e investigación de especies de flora y fauna.

Sistema integrado de gestión ambiental y en calidad

Para procurar las mejores prácticas ambientales y de calidad, varias de las plantas de energía renovable están certificadas en la Norma Ambiental ISO 14001:2015 y en la Norma de Calidad ISO 9001: 2015.

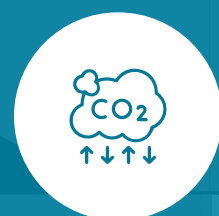
PLANTA	NORMA
Renace (I, II, III, IV), Guatemala	ISO 14001: 2015, ISO 9001: 2015
Santa Teresa, Guatemala	ISO 14001: 2015, ISO 9001: 2015
EOLO, Nicaragua	ISO 14001: 2015
Cerro de Hula, Honduras	ISO 14001: 2015

El resto de las plantas de energía renovable utilizan los parámetros de las normas, aunque no están certificadas y se está haciendo un esfuerzo por transversalizar la buena práctica en todo CMI Energía.



Consolidamos oportunidades como buen ciudadano corporativo

META



Ejecutar programas de valor compartido y fomentar la inclusión y diversidad

Desde nuestros inicios hemos tenido el compromiso de actuar como buen ciudadano corporativo en los países donde operamos; es por eso por lo que, apoyamos diferentes causas tanto a nivel país como en las comunidades vecinas a nuestros proyectos.

Para eso tenemos cuatro ejes de ciudadanía corporativa que encaminan nuestra contribución, los cuales son:

CMI EMPRENDE

Promovemos iniciativas de emprendimiento, fortaleciendo capacidades técnicas y financieras para empoderar y aumentar los ingresos de las comunidades vecinas, PyMES y nuestra cadena de valor.

CMI EDUCA

Generamos oportunidades educativas, a través de becas y el fortalecimiento de conocimientos en comunidades vecinas y en nuestra cadena de valor.

CMI JUNTO A TI

Atendemos necesidades de la población con donaciones estratégicas, actividades o programas de asistencia humanitaria y otros temas que contribuyen a generar bienestar en nuestras comunidades vecinas.

CMI CUIDA EL AMBIENTE

Promovemos el cuidado de los recursos naturales, a través de actividades de regeneración y economía circular en las zonas vecinas a nuestras operaciones.

Las causas que se apoyan se analizan y evalúan según política interna. Las iniciativas pueden variar según el territorio.



Fundación Juan Bautista Gutiérrez

Algunas iniciativas las trabajamos en coordinación con la Fundación Juan Bautista Gutiérrez (FJBG), quien a lo largo de los años ha impulsado la educación en Guatemala a través de un robusto programa de becas, así como apoyado en temas de nutrición, emprendimiento y salud.

Con el apoyo de la FJBG hemos transversalizado algunas iniciativas como, por ejemplo, la Escuela para Padres y la Formación de Adolescentes, en donde participan colaboradores de la empresa.

Además, la FJBG ha colaborado con CMI en ferias de emprendedores y programas de nutrición.

www.fundacionjbg.org

CMI Emprende

En CMI Emprende se impulsaron diferentes iniciativas para apoyar el desarrollo de emprendimientos.



Se gradúan 22 emprendedores del programa de emprendimiento

En marzo, la Ucmi, en coordinación con Babson College, graduó a 22 emprendedores que participaron en un robusto Programa de Emprendimiento. En el proceso, varios ejecutivos de CMI, aportaron su conocimiento y tiempo para apoyar a los emprendedores.



En las operaciones de energía se llevaron a cabo diferentes iniciativas para apoyar a las comunidades vecinas con emprendimientos, entre los cuales están:

- Cursos técnicos de formación para electricistas, repostería, cocina, entre otros.
- Formaciones financieras y entrega de capital semilla
- Proyectos avícolas para apoyar a pequeños apicultores
- Proyectos agrícolas para pequeños empresarios

Las iniciativas las coordina la empresa con diferentes instituciones con quienes establece alianzas estratégicas para el desarrollo de las comunidades.

CMI Educa

A través de CMI Educa contribuimos con el fortalecimiento de capacidades y la educación de diferentes grupos.

En las operaciones de energía apoyamos con:

- Becas en algunas áreas
- Programas de fortalecimiento de capacidades técnicas para el empleo y autoempleo
- Mejoras a la infraestructura escolar en algunas áreas
- Talleres en centros educativos sobre temas como no bullying, autocuidado, primeros auxilios, entre otros
- Entrega de algunos materiales educativos en algunas áreas

CMI Cuida el Ambiente

Con CMI Cuida el Ambiente, apoyamos causas en favor de la naturaleza como procesos de reforestación y regeneración de las comunidades vecinas.



Durante el año apoyamos:

- Reforestaciones
- Iniciativas agroforestales
- Entrega de insumos para viveros
- Huertos escolares
- Talleres de reciclaje
- Campañas día de la tierra
- Donación de basureros

CMI Junto a Ti

Con CMI Junto a Ti apoyamos causas de necesidad de las comunidades vecinas y otros grupos de interés.

En el año, las operaciones contribuyeron con:

- Iniciativas comunitarias bipartitas (la empresa y la comunidad contribuyen en favor de una iniciativa de beneficio comunitario)
- Donaciones para la salud
- Donaciones para la infraestructura
- Donación de canastas familiares, víveres
- Apoyo en situaciones de emergencia
- Apoyo a personas con discapacidad



INSPIRAMOS A OTROS

Durante el año participamos en diferentes foros y espacios para llevar el mensaje de empresa con propósito y nuestro compromiso con la sostenibilidad. Algunas de las iniciativas en las que participamos fueron:

Programa de electrificación rural

Como generadora de energía, Renace (I, II, III, IV), Guatemala no puede distribuir la misma. Es por eso que, se estableció una alianza público-privada con ENERGUATE y la Municipalidad de San Pedro Carchá para electrificar las comunidades vecinas a las operaciones.

En el 2023, el proyecto siguió avanzando y dio acceso a energía eléctrica a las comunidades Xicacao, Rubelcruz y Chisap.

El proyecto inició en el 2017 y ha logrado dar acceso a energía eléctrica a más de 1,000 familias.



Foro Iberoamericano de Negocios Responsables

Evento organizado por CentraRSE, en donde Enrique Crespo, nuestro CEO estuvo a cargo de la Presidencia del Foro.

Millenium Leadership Forum

Una iniciativa de liderazgo global organizada por Atlantic Council para formar a líderes del futuro.

CEO Masterclass de la Cámara de Industria de Guatemala

Foro para motivar a jóvenes sobre la importancia del liderazgo consciente y la resiliencia empresarial.



03

Anexos

RESIDUOS

GRI 306-3

Anexo 1. Residuos total (Kg)		
Planta / País	2022	2023
Renace (I, II, III, IV) y Santa Teresa, Guatemala	52,320.39	76,673.58
Cerro de Hula, Honduras	34,900.51	24,450.00
Choluteca (I y II) y Pacífico Solar, Honduras	5,724.14	11,540.60
Eolo, Nicaragua	7,669.70	15,298.00
Plantas eólicas, Costa Rica	78,612.94	57,735.00
Mata de Palma, República Dominicana	2,028.00	3,668.00
Total CMI Energía	181,255.68	189,365.18

Anexo 3. Residuos por Destino (%)		
	2022	2023
Botadero Municipal	21.00%	21.5%
Compostaje	7.00%	9.1%
Incineración, triturado y esterilizado	33.00%	33.5%
Reciclaje	29.00%	35.6%
Encapsulado	10.00%	0.3%
Total CMI Energía	100%	100%

GRI 306-3, 306-4, 306-5

Anexo 2. Residuos por Destino (%)										
Planta / País	Botadero Municipal		Compostaje		Incineración, triturado y esterilizado		Reciclaje		Encapsulado	
	2022	2023	2022	2023	2022	2023	2022	2023	2022	2023
Renace (I, II, III, IV) y Santa Teresa, Guatemala	18,073.96	12,860.88	10,636.71	12,912.45	18,117.93	18,325.33	5,491.79	32,250.52	-	324.40
Cerro de Hula, Honduras	7,840.15	7,237.00	0.00	0.00	7,383.70	7,893.00	1,807.60	9,320.00	17,869.06	0.00
Choluteca (I y II) y Pacífico Solar, Honduras	2,595.14	8,689.90	0.00	0.00	1,086.00	344.90	2,043.00	2,211.00	0.00	294.80
Eolo, Nicaragua	775.30	1,433.00	0.00	0.00	4,840.60	6,414.00	2,027.30	7,436.00	26.50	15.00
Plantas eólicas, Costa Rica	7,850.10	8,254.00	1,474.00	4,301.00	29,167.80	30,102.00	40,121.04	15,078.00	0.00	0.00
Mata de Palma, República Dominicana	1,385.00	2,200.00	0.00	0.00	42.80	288.00	600.20	1,180.00	0.00	0.00
Total CMI Energía	38,519.65	40,674.78	12,110.71	17,213.45	60,638.83	63,367.23	52,090.93	67,475.52	17,895.56	634.20

RESIDUOS

GRI 306-3, 306-4, 306-5

Anexo 4. Residuos peligrosos y no peligrosos (Kg)				
Planta/País	Residuos no peligrosos		Residuos peligrosos	
	2022	2023	2022	2023
Renace (I, II, III, IV) y Santa Teresa, Guatemala	34,202.46	62,429.00	18,117.93	14,245.00
Cerro de Hula, Honduras	7,840.15	8,163.00	27,060.36	16,286.00
Choluteca (I y II) y Pacífico Solar, Honduras	5,041.14	663.60	683.00	10,877.20
Eolo, Nicaragua	1,107.85	2,841.00	6,561.79	12,457.00
Plantas eólicas, Costa Rica	49,462.54	28,051.00	29,150.40	29,684.00
Mata de Palma, República Dominicana	1,985.00	3,380.00	42.80	288.00
Total CMI Energía	99,639.14	105,527.60	81,616.28	83,837.20

GRI 306-3, 306-4, 306-5

Anexo 5. Residuos peligrosos y no peligrosos (%)				
Indicador	2022		2023	
	(kg)	(%)	(kg)	(%)
Residuos no peligrosos	99,639.14	54.97%	105,527.60	55.73%
Residuos peligrosos	81,616.28	45.03%	83,837.20	44.27%
Total	181,255.42	100%	189,364.80	100%

CONSUMO ELÉCTRICO

GRI 302-2

Anexo 6. Consumo de Electricidad (KWh)		
Planta / País	2022	2023
Renace (I, II, III, IV) y Santa Teresa, Guatemala	249,927.00	453,270.00
Cerro de Hula, Honduras	577,882.00	510,720.00
Choluteca (I y II) y Pacífico Solar, Honduras	759,250.00	751,600.00
Eolo, Nicaragua	426,398.00	408,980.00
Plantas eólicas, Costa Rica	1,183,183.00	1,567,590.00
Mata de Palma, República Dominicana	89,650.00	160,000.00
Total CMI Energía	3,286,290.00	3,852,160.00

CONSUMO DE AGUA

GRI 303-5 | SASB IF-EU-140a.1

Anexo 8. Consumo de agua (m ³ *)		
Planta / País	2022	2023
Renace (I, II, III, IV) y Santa Teresa, Guatemala	13,155.35	10,940.59
Cerro de Hula, Honduras	2,753.00	2,819.00
Choluteca (I y II) y Pacífico Solar, Honduras	5,305.00	4,212.00
Eolo, Nicaragua	649.80	659.00
Plantas eólicas, Costa Rica	2,129.00	1,820.00
Mata de Palma, República Dominicana	104.99	232.00
Total CMI Energía	24,097.14	20,682.59

GRI 302-1

Anexo 7. Consumo de Combustibles (GJ)		
Planta / País	2022	2023
Renace (I, II, III, IV) y Santa Teresa, Guatemala	7,316.70	7,884.93
Cerro de Hula, Honduras	1,033.14	1,639.90
Choluteca (I y II) y Pacífico Solar, Honduras	1,392.21	937.21
Eolo, Nicaragua	838.22	920.60
Plantas eólicas, Costa Rica	2,043.25	2,286.70
Mata de Palma, República Dominicana	523.18	464.10
Total CMI Energía	13,146.70	14,133.44

EMISIONES

GRI 305-1, 305-2, 305-3 | SASB IF-EU-110a.1 | WEF 7

Anexo 9. Emisiones Huella de Carbono* (t CO₂e)

Planta / País	Emisiones 2021				Emisiones 2022			
	Alcance 1	Alcance 2	Alcance 3	Total	Alcance 1	Alcance 2	Alcance 3	Total
Renace (I, II, III, IV) y Santa Teresa, Guatemala	660.61	180.91	34.86	876.38	516.41	77.90	80.55	674.86
Cerro de Hula, Honduras	152.98	83.83	43.67	280.48	160.10	110.54	70.09	340.73
Choluteca (I y II) y Pacífico Solar, Honduras	54.48	122.21	17.47	194.16	99.96	145.22	40.23	285.41
Eolo, Nicaragua	147.23	72.36	25.13	244.72	219.69	104.05	30.00	353.74
Plantas eólicas, Costa Rica	295.51	6.00	71.04	372.55	153.38	63.18	148.49	365.05
Mata de Palma, República Dominicana	16.60	37.00	6.83	60.43	69.36	36.99	79.55	185.90
Total CMI Energía	1,327.41	502.31	199.00	2,028.72	1,218.90	537.88	448.91	2,205.69**

*En el 2023, medimos las emisiones del 2022.

** Para el año 2022, las emisiones generadas por las actividades de los proyectos presentaron un aumento general del 8.72% en comparación al año 2021, en el cual se emitió un total de 2,028.72 t CO₂e, considerando únicamente las plantas de energía. El aumento se atribuye en primer lugar, en un 63.42% al incremento de emisiones de focos de alcance 3, que incluye el transporte subcontratado, vuelos comerciales, residuos sólidos, pérdidas en transmisión y distribución de energía, entre otros; en segundo lugar, en un 27.56% al incremento de emisiones fugitivas, principalmente, por las fugas de hexafluoruro de azufre (SF₆) y, en tercer lugar, en un 9.03% al incremento en el consumo de energía de la red nacional.

GRI 305-5

Anexo 10. Emisiones evitadas* (t CO₂e)

Planta / País	2022
Renace (I, II, III, IV) y Santa Teresa, Guatemala	1,148,813.98
Cerro de Hula, Honduras	215,734.06
Choluteca (I y II) y Pacífico Solar, Honduras	55,527.62
EOLO, Nicaragua	106,791.09
Plantas eólicas, Costa Rica	158,491.74
Mata de Palma, República Dominicana	57,104.70
Total CMI Energía	1,742,463.19

*En el 2023, medimos las emisiones del 2022.

INFORMES HUELLA DE CARBONO CMI ENERGÍA

GRI 305-1, 305-2, 305-3 | SASB IF-EU-110a.1 | WEF 7

GD GREEN DEVELOPMENT
BY GREEN CONSULTING

Guatemala, 09 de mayo de 2023

A quien interese,

Por medio de la presente, hago constar que Green Development, empresa con más de 13 años de experiencia en asesoría ambiental y desarrollo de estrategias socioambientales sustentables, liderada por el Ingeniero Amílcar Ordoñez, certificado en las normas NBR ISO 14064:2006 y DIN EN 16001:2009-08 acreditada por TÜV Rheinland do Brasil Ltd., ha cuantificado las emisiones de gases de efecto invernadero para el año 2021 de los siguientes proyectos correspondientes a CMI Capital, siendo estas un total de 2,028.72 t CO₂e, según los lineamientos de la norma ISO 14064:2006 y el Protocolo de Gases de Efecto Invernadero (GHG Protocol):

Proyecto	País	Cuantificación de gases de efecto invernadero 2021	
Renace y Santa Teresa	Guatemala	876.39	t CO ₂ e
Choluteca	Honduras	194.16	t CO ₂ e
Cerro de Hula	Honduras	280.48	t CO ₂ e
Eolo	Nicaragua	244.72	t CO ₂ e
Liberia y Tilarán	Costa Rica	372.55	t CO ₂ e
Mata de Palma	República Dominicana	60.42	t CO ₂ e
TOTAL		2028.72	t CO₂e

Las antes mencionadas forman parte de la división de energía de CMI Capital, quienes diseñaron el proyecto de medición de huella de carbono en el marco de su Estrategia con Propósito lanzada en el año 2022.

Se extiende la presente, el día 09 de mayo de 2023.

Amílcar José Ordoñez Medina
 Gerente General
 Green Consulting, S.A.

+502 2474-0416 | greendevlopment.com.gt
 19 av. 2-78 El Mirador Zona 11 | Edificio Distrito Miraflores Nivel 9 Of. 917

Anexo 11.
Huella CMI Energía 2021

GD GREEN DEVELOPMENT
BY GREEN CONSULTING

Guatemala, 17 de abril de 2023

A quien interese,

Por medio de la presente, hago constar que Green Development, empresa con más de 13 años de experiencia en asesoría ambiental y desarrollo de estrategias socioambientales sustentables, mediante la Unidad de Cambio Climático y Sostenibilidad, ha cuantificado las emisiones de gases de efecto invernadero para el año 2022 de los siguientes proyectos correspondientes a la división de energía de CMI Capital, siendo estas un total de 2,205.69 t CO₂e, según los lineamientos de la norma ISO 14064:2006 parte 1 y el Protocolo de Gases de Efecto Invernadero (GHG Protocol):

Proyecto	País	Cuantificación de gases de efecto invernadero 2021	
Renace y Santa Teresa	Guatemala	674.86	t CO ₂ e
Choluteca	Honduras	285.41	t CO ₂ e
Cerro de Hula	Honduras	340.73	t CO ₂ e
Eolo	Nicaragua	353.74	t CO ₂ e
Liberia y Tilarán	Costa Rica	365.05	t CO ₂ e
Mata de Palma	República Dominicana	185.90	t CO ₂ e
TOTAL		2,205.69	t CO₂e

Atentamente,

Ing. Alejandra Betzabé Pineda Vázquez
 Gerente Cambio Climático y Sostenibilidad
 Green Consulting, S.A.

+502 2474-0416 | greendevlopment.com.gt
 19 av. 2-78 El Mirador Zona 11 | Edificio Distrito Miraflores Nivel 9 Of. 917

Anexo 12.
Huella CMI Energía 2022

*La información corresponde a las actividades de 2022, no obstante, en la tabla se expresa "Cuantificación de gases de efecto invernadero 2021", debido a un error de redacción.

REFORESTACIÓN

GRI 304-2

Anexo 13. Reforestación				
Unidad	Hectáreas (Ha)*		Árboles*	
	2022	2023	2022	2023
CMI Energía	241.70	249.05	27,657.00	13,555.00

*Ha: dato acumulado *Árboles: dato anual

INDICADORES SOSI

GRI 403-2, 403-5, 403-6, 403-7, 403-9 | SASB IF-EU-320a.1 | WEF 15, WEF 16

Anexo 14. Indicadores SOSI		
Indicador	Energía	
	2022	2023
Accidente con suspensión (trabajadores y contratistas)	5	5
Accidente sin suspensión (trabajadores y contratistas)	9	23
Fatalidades (trabajadores y contratistas)	1	1
Índice de Frecuencia sobre 1 millón (trabajadores y contratistas)*	3.43	3.9
Índice de Severidad sobre 1 millón (trabajadores y contratistas)**	2,972	3,361
Horas hombre de capacitación en SOSI	-	30,338
Casos con posibles causas de lesión ocupacional	-	64
Número de inspecciones en SOSI	13,870	16,217
Número de simulacros	16	26
Días de suspensión	55	508

INDICADORES GENTE*

GRI 2-7

Anexo 15. Número de Colaboradores		
	2022	2023
Energía	487	504

GRI 2-7, 405-1 | WEF 11

Anexo 16. Colaboradores por género				
Género	2022		2023	
	(#)	(%)	(#)	(%)
Masculino	390	80%	393	78%
Femenino	97	20%	111	22%
Total CMI Energía	487	100%	504	100%

GRI 2-7, 405-1 | WEF 11

Anexo 17. Colaboradores por categoría		
Categoría	2022	2023
Mantenimiento	28%	33%
Gestión de Activos	21%	12%
Gestión Social, Medio Ambiente y Salud y Seguridad Ocupacional.	15%	14%
Unidades de Apoyo Corporativo	12%	7%
Seguridad Física	20%	33%
Desarrollo, nuevos negocios y comerciales	5%	1%
Total CMI Energía	100%	100%

GRI 2-7

Anexo 18. Distribución por país				
País	2022		2023	
	(#)	(%)	(#)	(%)
Guatemala	197	40%	201	40%
Honduras	100	21%	96	19%
Nicaragua	27	6%	28	6%
Costa Rica	149	31%	165	33%
República Dominicana	14	3%	14	3%
Total CMI Energía	487	100%	504	100%

*Los indicadores GENTE toman en cuenta personal que apoya transversalmente.

INDICADORES GENTE

GRI 2-7, 405-1 | WEF 11

Anexo 19. Índice de Rotación		
Indicador	2022	2023
Índice de Rotación	9.20%	6.00%
Índice de rotación del mes	1.10%	0.00%
Índice de rotación promedio	0.60%	-

GRI 2-7

Anexo 21. Competitividad salarial por género		
Indicador	2022	2023
Femenino	93%	89%
Masculino	91%	89%

GRI 2-7, 401-1 | WEF 17

Anexo 20. Motivos de bajas	
Indicador	2023
Renuncias por desarrollo profesional	25.00%
Despido por ajustes organizacionales	16.00%
Despido por desempeño	12.00%
Despido por falta grave	12.00%
Despido por incumplimiento de política	12.00%
Otros	23.00%

GRI 2-7

Anexo 22. Promedio por nivel en la pirámide de colaboradores		
Categoría	2022	2023
Operativo	88%	90%
Administrativos	90%	86%
Jefaturas	102%	89%
Gerencias	98%	100%
Direcciones	90%	89%

Índice de contenidos Global Reporting Initiative (GRI)

GRI Estándar	Contenido	Página	Razón de omisión	Verificación
Contenidos generales				
GRI 2: Contenidos Generales 2021	2-1 Detalles de la organización	18		✓
	2-2 Entidades incluidas en la presentación de informes de sostenibilidad	19		✓
	2-3 Período objeto del informe, frecuencia y punto de contacto	7,17		✓
	2-4 Actualización de información	7	No procede	✓
	2-5 Verificación externa	7		✓
	2-6 Actividades, cadena de valor y otras relaciones comerciales	19,21,53,55,56,58,59,60,61,62,63		✓
	2-7 Empleados	95, 96		✓
	2-8 Trabajadores que no son empleados		No procede	✓
	2-9 Estructura de gobernanza y su composición	23,24,25,26,31,32,33		✓
	2-10 Nominación u selección del máximo órgano de gobierno	23		✓
	2-11 Presidente del máximo órgano de gobierno	24 El presidente del máximo órgano no ocupa un puesto ejecutivo en la organización.		✓
	2-12 Función del máximo órgano de gobierno en supervisando la gestión de impactos	23,24,31,32		✓
	2-13 Delegación de autoridad para la gestión de impacto	24, 31		✓
	2-14 Función del máximo órgano de gobierno en la elaboración de informes de sostenibilidad	El máximo órgano de gobierno sí tiene responsabilidades en sostenibilidad.		✓
	2-15 Conflictos de interés	43		✓

GRI Estándar	Contenido	Página	Razón de omisión	Verificación
Contenidos generales				
GRI 2: Contenidos Generales 2021	2-16 Comunicación de preocupaciones críticas	41		✓
	2-17 Conocimientos colectivos del máximo órgano de gobierno	26, 43		✓
	2-18 Evaluación del desempeño del máximo órgano de gobierno		Restricciones de confidencialidad	✓
	2-19 Políticas de remuneración	71		✓
	2-20 Proceso para determinar la remuneración	71		✓
	2-21 Ratio de compensación total anual		Restricciones de confidencialidad	✓
	2-22 Declaración sobre la estrategia de desarrollo sostenible	13,15		✓
	2-23 Compromisos en políticas	11,20,36,38,39, 44,45,46,47		✓
	2-24 Integrando los compromisos en políticas	24,34,36,38,39, 45,51,54		✓
	2-25 Procesos para remediar los impactos negativos	43		✓
	2-26 Mecanismos para solicitar asesoramiento y plantear problemas	43		✓
	2-27 Cumplimiento con leyes y regulaciones	36		✓
	2-28 Afiliación a asociaciones	8,29,30,44		✓
	2-29 Enfoque para la participación de los grupos de interés	39 Análisis de Materialidad		✓
2-30 Acuerdos de negociación colectiva		No aplica	✓	

GRI Estándar	Contenido	Página	Razón de omisión	Verificación
Temas Materiales				
GRI 3: Temas Materiales 2021	3-1 Proceso para definir los temas materiales	48		✓
	3-2 Lista de temas materiales	48,49		✓
Desempeño económico				
GRI 3: Temas Materiales 2021	3-3 Gestión de los temas materiales	34,35,49		✓
GRI 201: Desempeño económico 2016	201-2 Implicaciones financieras y otros riesgos y oportunidades derivados del cambio climático	34,35		✓
Impactos económicos indirectos				
GRI 3: Temas Materiales 2021	3-3 Gestión de los temas materiales	39,83		✓
GRI 203: Impactos económicos indirectos 2016	203-1 Inversiones en infraestructuras y servicios apoyados	83,87		✓
	203-2 Impactos económicos indirectos significativos	84-87		✓
Prácticas de adquisición				
GRI 3: Temas Materiales 2021	3-3 Gestión de los temas materiales	38,49,56		✓
GRI 204: Prácticas de adquisición 2016	204-1 Proporción de gasto en proveedores locales	56		✓
Anticorrupción				
GRI 3: Temas Materiales 2021	3-3 Gestión de los temas materiales	31,34,38,39,41,42,43,49		✓
GRI 205: Anticorrupción 2016	205-1 Operaciones evaluadas para riesgos relacionados con la corrupción	34,35,43		✓
	205-2 Comunicación y formación sobre políticas y procedimiento anticorrupción	37,41,42		✓
	205-3 Casos de corrupción confirmados y medidas tomadas	No se reportó casos en este periodo		✓
Fiscalidad				
GRI 207: Fiscalidad 2019	207-1 Enfoque fiscal	39		✓
Energía				
GRI 3: Temas Materiales 2021	3-3 Gestión de los temas materiales	11,49,51,82		✓
GRI 302: Energía 2016	302-1 Consumo energético dentro de la organización	78,91		✓
	302-2 Consumo energético fuera de la organización	91		✓

GRI Estándar	Contenido	Página	Razón de omisión	Verificación
Agua y efluentes				
GRI 3: Temas Materiales 2021	3-3 Gestión de los temas materiales	51,79,82		✓
GRI 303: Agua y efluentes 2018	303-1 Interacción con el agua como recurso compartido	79		✓
	303-2 Gestión de los impactos relacionados con los vertidos de agua	Estamos trabajando para generar datos.		✓
	303-3 Extracción de agua	Estamos trabajando para generar datos.		✓
	303-4 Vertidos de agua	Estamos trabajando para generar datos.		✓
	303-5 Consumo de agua	91		✓
Biodiversidad				
GRI 3: Temas Materiales 2021	3-3 Gestión de los temas materiales	51,82		✓
GRI 304: Biodiversidad 2016	304-1 Centros de operaciones en propiedad, arrendados o gestionados ubicados dentro de o junto a áreas protegidas o zonas de gran valor para la biodiversidad fuera de áreas protegidas	78		✓
	304-2 Impactos significativos de las actividades, los productos y los servicios en la biodiversidad	80,94		✓
	304-4 Número de especies incluidas en la lista roja de la UICN y en listados nacionales de conservación cuyos hábitats se encuentran en áreas afectadas por las operaciones, según el nivel de peligro de extinción de la especie.	80		✓
Emisiones				
GRI 3: Temas Materiales 2021	3-3 Gestión de los temas materiales	51,77,82		✓
GRI 305: Emisiones 2016	305-1 Emisiones directas de GEI (alcance 1)	77,92,93		✓
	305-2 Emisiones indirectas de GEI al generar energía (alcance 2)	77,92,93		✓
	305-3 Otras emisiones indirectas de GEI (alcance 3)	77,92,93		✓
	305-4 Intensidad de las emisiones de GEI	77		✓
	305-5 Reducción de las emisiones de GEI	92		

GRI Estándar	Contenido	Página	Razón de omisión	Verificación	
Residuos					
GRI 3: Temas Materiales 2021	3-3 Gestión de los temas materiales	51-77		✓	
GRI 306: Residuos 2020	306-2 Gestión de impactos significativos relacionados con los residuos	80		✓	
	306-3 Residuos generados	89,90		✓	
	306-4 Residuos no destinados a eliminación	80,89,90		✓	
	306-5 Residuos destinados a eliminación	89,90		✓	
Evaluación ambiental de proveedores					
GRI 3: Temas Materiales 2021	3-3 Gestión de los temas materiales	56,82		✓	
GRI 308: Evaluación ambiental de proveedores 2016	308-1 Nuevos proveedores que han pasado filtros de evaluación y selección de acuerdo con los criterios ambientales	56		✓	
Empleo					
401-1 Contrataciones de nuevos empleados y rotación del personal	401-1 Contrataciones de nuevos empleados y rotación del personal	96		✓	
Salud y seguridad en el trabajo					
GRI 3: Temas Materiales 2021	3-3 Gestión de los temas materiales	34,35,73		✓	
GRI 403: Salud y seguridad en el trabajo 2018	403-1 Sistema de gestión de la salud y la seguridad en el trabajo	68,73,75		✓	
	403-2 Identificación de peligros, evaluación de riesgos e investigación de incidentes	73,75,94		✓	
	403-3 Servicios de salud en el trabajo	73		✓	
	403-5 Formación de trabajadores sobre salud y seguridad en el trabajo	73,94		✓	
	403-6 Fomento de la salud de los trabajadores	68,74,94		✓	
	403-7 Prevención y mitigación de los impactos en la salud y la seguridad de los trabajadores directamente vinculados con las relaciones comerciales	74,94		✓	
	403-8 Trabajadores cubiertos por un sistema de gestión de la salud y la seguridad en el trabajo	100 % de los trabajadores están cubiertos			✓
	403-9 Lesiones por accidente laboral	74,94			✓
	403-10 Dolencias y enfermedades laborales			No aplica	✓

GRI Estándar	Contenido	Página	Razón de omisión	Verificación
Formación y enseñanza				
GRI 3: Temas Materiales 2021	3-3 Gestión de los temas materiales	66,69		✓
GRI 404: Formación y enseñanza 2016	404-2 Programas para mejorar las aptitudes de los empleados y programas de ayuda a la transición	41,45,67,69,70,72		✓
	404-3 Porcentaje de empleados que reciben evaluaciones periódicas del desempeño y desarrollo profesional	El 100 % es evaluado desde el Modelo de Competencias Técnicas.		✓
Diversidad e igualdad de oportunidades				
GRI 3: Temas Materiales 2021	3-3 Gestión de los temas materiales	51,71		✓
GRI 405: Diversidad e igualdad de oportunidades 2016	405-1 Diversidad en órganos de gobierno y empleados	71,95,96		✓
	405-2 Ratio entre el salario básico y la remuneración de mujeres y de hombres	71		
No discriminación				
GRI 3: Temas Materiales 2021	3-3 Gestión de los temas materiales	51,72		✓
GRI 406: No discriminación 2016	406-1 Casos de discriminación y acciones correctivas emprendidas	44		✓
Libertad de asociación y negociación colectiva				
GRI 3: Temas Materiales 2021	3-3 Gestión de los temas materiales	44		✓
GRI 407; Libertad de asociación y negociación colectiva 2016	407-1 Operaciones y proveedores cuyo derecho a la libertad de asociación y negociación colectiva podría estar en riesgo	44		✓
Trabajo infantil				
GRI 3: Temas Materiales 2021	3-3 Gestión de los temas materiales	44		✓
GRI 408: Trabajo Infantil 2016	408-1 Operaciones y proveedores con riesgo significativo de casos de trabajo infantil	44		✓
Trabajo forzoso u obligatorio				
GRI 3: Temas Materiales 2021	3-3 Gestión de los temas materiales	44		✓
GRI 409: Trabajo forzoso u obligatorio 2016	409-1 Operaciones y proveedores con riesgo significativo de casos de trabajo forzoso u obligatorio	44		✓

GRI Estándar	Contenido	Página	Razón de omisión	Verificación
Comunidades locales				
GRI 3: Temas Materiales 2021	3-3 Gestión de los temas materiales	93		✓
GRI 413: Comunidades locales 2016	413-1 Operaciones con participación de la comunidad local, evaluaciones del impacto y programas de desarrollo	83-87		✓
Evaluación social de los proveedores				
GRI 3: Temas Materiales 2021	3-3 Gestión de los temas materiales	38,56		✓
GRI 414: Evaluación social de los proveedores 2016	414-1 Nuevos proveedores que han pasado filtros de selección de acuerdo con los criterios sociales	56 Estamos trabajando para generar datos.		✓
GRI SUPLEMENTO SECTORIAL: SECTOR ELÉCTRICO				
Contenidos generales	EU1 Capacidad instalada, analizada por fuente de energía y por régimen regulatorio	58,61		✓
	EU2 Producción neta de energía desglosada por fuentes primarias y por régimen regulatorio	58		✓
Disponibilidad y confiabilidad	EU6 Disponibilidad y confiabilidad	59		✓
Investigación y Desarrollo	EU8 Actividades y gastos de investigación y desarrollo destinados a proporcionar electricidad fiable y promover el desarrollo sostenible	59,63		✓

Índice de contenidos Sustainability Accounting Standards Board (SASB)

Tema	Código	Parámetro de contabilidad	Página	Verificación	Referencia GRI
COMPAÑÍAS ELÉCTRICAS Y GENERADORES ELÉCTRICOS					
Emisiones de gases de efecto invernadero y planificación de los recursos energéticos	IF-EU-110a.1	(1) Emisiones mundiales brutas de alcance 1, porcentaje cubierto por (2) las regulaciones de limitación de emisiones y (3) las regulaciones de notificación de emisiones	77,92,93	✓	305-1
	IF-EU-110a.3	Análisis de la estrategia o plan a largo y corto plazo para gestionar las emisiones de alcance 1, objetivos de reducción de emisiones y análisis de los resultados en relación con esos objetivos	11,51,57	✓	201-2, 305-1, 305-5
Gestión del agua	IF-EU-140a.1	(1) Total de agua extraída, (2) total de agua consumida, porcentaje de cada una en regiones con un estrés hídrico inicial alto o extremadamente alto	91	✓	303-3, 303-5
	IF-EU-140a.2	Número de incidentes de no conformidad relacionados con permisos, estándares y reglamentos de cantidad o calidad del agua	En próximo reporte	✓	
	IF-EU-140a.3	Descripción de los riesgos de la gestión del agua y análisis de las estrategias y las prácticas para mitigarlos	79	✓	303-1
Asequibilidad de la energía	IF-EU-240a.1	Tarifa eléctrica promedio al por menor para clientes (1) residenciales,(2) comerciales y (3) industriales	El giro del negocio es generación	✓	
	IF-EU-240a.4	Análisis del efecto de los factores externos en la asequibilidad de la electricidad para los clientes, incluidas las condiciones económicas del territorio de servicio	87	✓	EU27
Salud y seguridad de la fuerza laboral	IF-EU-320a.1	(1) Tasa total de incidentes registrables (TRIR), (2) tasa de mortalidad (3) tasa de frecuencia de cuasi accidentes (NMFR)	94	✓	403-9
Métricas de Actividad	IF-EU-000.D	Total de electricidad generada, porcentaje por principal fuente de energía, porcentaje en los mercados regulados	58,61	✓	EU2

Índice de contenidos

Stakeholder Capitalism Metrics

(SCM)

Tema	Código	Métrica	Página	Verificación
GOBERNANZA				
Propósito rector	WEF 1	Establecer propósito: El propósito declarado de la empresa, como expresión del medio por el cual una empresa propone soluciones a problemas económicos, ambientales y sociales. El propósito corporativo debe crear valor para todas las partes interesadas, incluidos los accionistas	9,11,46,47,51,52	✓
Calidad del órgano de gobierno	WEF 2	Composición del órgano de gobierno: Composición del máximo órgano de gobierno y sus comités por: competencias relativas a temas económicos, ambientales y sociales; ejecutivo o no ejecutivo; independencia; permanencia en el órgano de gobierno; número de otros puestos y compromisos importantes de cada individuo, y la naturaleza de los compromisos; género; pertenencia a grupos sociales subrepresentados; representación de las partes interesadas	23,24,25,26,31,32,33	✓
Participación de los interesados	WEF 3	Asuntos materiales que impactan a las partes interesadas: Una lista de los temas que son importantes para las partes interesadas clave y para la empresa, cómo se identificaron los temas y cómo se involucraron las partes interesadas.	48,49	✓
Comportamiento ético	WEF 4	Anti corrupción: (1) Porcentaje total de miembros del órgano de gobierno, empleados y socios comerciales que han recibido capacitación sobre las políticas y procedimientos anticorrupción de la organización, desglosados por región. (2) (a) Número total y naturaleza de incidentes de corrupción confirmados durante el año en curso, pero relacionados con años anteriores (b) Número total y naturaleza de incidentes de corrupción confirmados durante el año en curso, relacionados con este año. (3) Discusión de iniciativas y participación de las partes interesadas para mejorar el entorno operativo y la cultura más amplios, con el fin de combatir la corrupción.	36,41	✓
	WEF 5	Mecanismos protegidos de asesoramiento y denuncia ética: Una descripción de los mecanismos internos y externos para (1) Buscar asesoramiento sobre comportamiento ético y legal e integridad organizacional; (2) Informar inquietudes sobre comportamiento poco ético o legal e integridad organizacional	38,39	✓
Supervisión de riesgos y oportunidades	WEF 6	Integrar el riesgo y la oportunidad en el proceso de negocio: Divulgaciones sobre los factores de riesgo y las oportunidades de la empresa que identifiquen claramente los principales riesgos y oportunidades materiales que enfrenta la empresa específicamente (a diferencia de los riesgos genéricos del sector), el apetito de la empresa con respecto a estos riesgos, cómo estos riesgos y oportunidades se han movido a lo largo del tiempo y la respuesta a esos cambios. Estas oportunidades y riesgos deben integrar cuestiones económicas, ambientales y sociales materiales, incluido el cambio climático y la gestión de datos.	34,35	✓

Tema	Código	Métrica	Página	Verificación
PLANETA				
Cambio climático	WEF 7	Emisiones de gases de efecto invernadero (GEI): Para todos los gases de efecto invernadero relevantes (por ejemplo, dióxido de carbono, metano, óxido nitroso, gases fluorados, etc.), informe en toneladas métricas de dióxido de carbono equivalente (tCO _{2e}) de las emisiones de Alcance 1 y Alcance 2 del Protocolo de GEI. Estimar y reportar las emisiones materiales aguas arriba y aguas abajo (Protocolo de GEI Alcance 3) cuando corresponda.	77,92,93	✓
	WEF 8	Implementación del Task Force for Climate-related Financial Disclosures (TCFD): Implementar plenamente las recomendaciones del Grupo de Trabajo sobre Divulgaciones Financieras Relacionadas con el Clima (TCFD). Si es necesario, divulgue un cronograma de como máximo tres años para su plena implementación. Indique si ha establecido, o se ha comprometido a establecer, objetivos de emisiones de GEI que estén en consonancia con los objetivos del Acuerdo de París: limitar el calentamiento global a muy por debajo de 2 °C por encima de los niveles preindustriales y proseguir los esfuerzos para limitar el calentamiento a 1,5°C – y lograr emisiones netas cero antes de 2050.	Actualmente el cambio climático está establecido como un riesgo estratégico, tácticos y operativos. Además de ser tema material. .	✓
Pérdida de naturaleza	WEF 9	Uso de la tierra y sensibilidad ecológica: Informe el número y el área (en hectáreas) de los sitios de propiedad, arrendados o administrados dentro o adyacentes a áreas protegidas y/o áreas clave para la biodiversidad (KBA).	78	✓
Disponibilidad de agua dulce / fresca	WEF 10	Consumo y extracción de agua en zonas con estrés hídrico: Informe de operaciones donde se extrae material, mega litros de agua, mega litros de agua consumidos y el porcentaje de cada uno en regiones con estrés hídrico inicial alto o extremadamente alto según la herramienta del atlas de riesgo hídrico del Acueducto WRI. Estimar y reportar la misma información para toda la cadena de valor (ascendente y descendente), cuando corresponda.	En proceso. Estamos trabajando para generar datos.	✓

Tema	Código	Métrica	Página	Verificación
PERSONAS				
Dignidad e igualdad	WEF 11	Diversidad e inclusión (%): Porcentaje de empleados por categoría de empleado, por grupo de edad, género y otros indicadores de diversidad (por ejemplo, origen étnico).	95,96	✓
	WEF 12	Igualdad salarial: Relación del salario base y la remuneración para cada categoría de empleados por lugares de operación significativos para áreas prioritarias de igualdad: mujeres frente a hombres; grupos étnicos menores a mayores; y otras áreas relevantes de igualdad.	Restricciones de confidencialidad	✓
	WEF 13	Nivel salarial (%): Ratios del salario inicial estándar por género en comparación con el salario mínimo local Relación entre la remuneración anual total del director ejecutivo y la remuneración anual total mediana de todos los empleados (excluido el director ejecutivo)	Restricciones de confidencialidad	✓
	WEF 14	Riesgo de incidentes de trabajo infantil, forzado u obligatorio: Una explicación de las operaciones y proveedores que se consideran de riesgo significativo de incidentes de trabajo infantil, trabajo forzoso u obligatorio. Estos riesgos podrían surgir en relación con el tipo de operación (como la planta de fabricación) y el tipo de proveedor; o países o áreas geográficas con operaciones y proveedores considerados en riesgo.	34,35,44,45,56	✓
Salud y Bienestar	WEF 15	Salud y seguridad (%): (1) El número y tasa de muertes como resultado de lesiones relacionadas con el trabajo; lesiones relacionadas con el trabajo de graves consecuencias (excluidas las muertes); lesiones laborales registrables, principales tipos de lesiones laborales; y el número de horas trabajadas GRI:2018 403– 6 (a)(2) Una explicación de cómo la organización facilita el acceso de los trabajadores a los servicios médicos y de atención sanitaria no ocupacionales y el alcance del acceso proporcionado a los empleados y trabajadores.	94	✓
Habilidades para el futuro	WEF 16	Capacitación brindada(#): (1) Promedio de horas de capacitación por persona que los empleados de la organización han realizado durante el período del informe, por género y categoría de empleado (número total de capacitaciones brindadas a los empleados dividido por el número de empleados). (2) Gasto medio en formación y desarrollo por empleado a tiempo completo.	69,73,94	✓

Tema	Código	Métrica	Página	Verificación
PROSPERIDAD				
Empleo y generación de riqueza	WEF 17	Número absoluto y tasa de empleo: (1) Número total y tasa de contrataciones de nuevos empleados durante el período del informe, por grupo de edad, género, otros indicadores de diversidad y región. (2) Número total y tasa de rotación de empleados durante el período del informe, por grupo de edad, género, otros indicadores de diversidad y región.	96	✓
	WEF 18	Contribución Económica: (1) Valor económico directo generado y distribuido (EVG&D): sobre una base devengada, que cubre los componentes básicos para las operaciones globales de la organización, idealmente dividido por: EVG&D puede proporcionar una valiosa instantánea del valor monetario directo agregado a las economías locales a través de la generación de productos y servicios, servicios de capital, pago de salarios, impuestos e inversiones comunitarias, mientras que la importante asistencia financiera recibida del gobierno, en comparación con declaraciones separadas sobre impuestos, puede ser útil para desarrollar una instantánea más equilibrada y transparente del equilibrio de las transacciones entre los empresa y gobierno: Ganancia, Costos de operación, Salarios y beneficios de los empleados, Pagos a proveedores de capital, Pagos al gobierno, Inversión comunitaria. (2) Asistencia financiera recibida del gobierno - Valor monetario total de la asistencia financiera recibida por la organización de cualquier gobierno durante el período del informe.	Restricciones de confidencialidad	✓
Creación de riqueza y empleo	WEF 19	Divulgación de contribuciones de inversión financiera: (1) Gastos de capital totales (CapEx): depreciación respaldada por una narrativa para describir la estrategia de inversión de la empresa. (2) Recompras de acciones + Pagos de dividendos respaldados por una narrativa para describir la estrategia de la empresa para obtener retornos de capital a los accionistas.	Restricciones de confidencialidad	✓
Innovación en mejores productos y servicios	WEF 20	Gastos totales de I+D: (\$)Costos totales relacionados con la investigación y el desarrollo.	En el próximo reporte	✓
Comunidad y vitalidad social	WEF 21	Impuesto total pagado: El impuesto global total soportado por la empresa, incluidos los impuestos sobre la renta corporativa, los impuestos sobre la propiedad, el IVA no acreditable y otros impuestos sobre las ventas, los impuestos sobre la nómina pagados por el empleador y otros impuestos que constituyen costos para la empresa, por categoría de impuestos.	Restricciones de confidencialidad	✓

VERIFICACIÓN EXTERNA INDEPENDIENTE



Monterrey, N.L. a 17 de junio, 2024

Proceso de verificación externa independiente para el REPORTE DE SOSTENIBILIDAD CMI Energía 2023 "CONSOLIDANDO OPORTUNIDADES,,

Informe de Asuntos Ambientales, Sociales y de Gobernanza (ASG)

Ética y Estrategia Consultores S.C, firma internacional experta en gestión, estrategia y transparencia en ASG, ha llevado a cabo el proceso de verificación limitada el REPORTE DE SOSTENIBILIDAD CMI Energía 2023 "CONSOLIDANDO OPORTUNIDADES,,

Este proceso no se califica como un proceso de auditoría o aseguramiento de los datos proporcionados, sino como el proceso mediante el cual se revisa el cumplimiento de lo establecido en la metodología de los Estándares GRI 2021 para el desarrollo del presente Informe. A continuación se detalla el proceso así como las metodologías utilizadas para el mismo.

Alcance de la verificación

La verificación incluye la información publicada en el presente Informe, con fecha de corte del 1ro de enero al 31 de diciembre de 2023 y el cual reporta las acciones en sustentabilidad en sus operaciones en México. La responsabilidad por la veracidad de los datos recae en el equipo interno de CMI Energía.

Estándares y procedimientos de verificación

El proceso de verificación revisa el uso de la metodología de reporte de los Estándares GRI y el apego a la misma. Nuestro trabajo de verificación a su vez se basa en las normas internacionales de auditoría de ISO, específicamente ISO 19011:2018 e ISO 26000:2010, en las cuales somos auditores certificados.

Respecto a la metodología de uso de los Estándares GRI, nos enfocamos en sus Contenidos:

- GRI 1 Fundamentos 2021 (GRI 1)
- GRI 2 Contenidos Generales 2021 (GRI 2)
- GRI 3 Temas Materiales 2021 (GRI 3)
- Especificaciones particulares de cada Contenido General y Contenido de Desempeño reportado de acuerdo a los temas materiales de la empresa.

Para llevar a cabo la verificación, se siguieron los pasos a continuación descritos:

- Revisión de la adecuación de la estructura y contenidos del informe tomando como base los Estándares GRI.
- Revisión de la aplicación de los Principios para la elaboración de informe establecidos por los Estándares GRI.
- Revisión de la adecuación de la estructura y contenidos del informe tomando como referencia los estándares de SASB aplicables y definidos en el informe.
- Revisión de la referencia a las Métricas del Capitalismo Consciente del Foro Económico Mundial.
- Revisión de la referencia a los Principios de Pacto Global de las Naciones Unidas.
- Revisión de la referencia a los Objetivos de Desarrollo Sostenible de las Naciones Unidas.
- Revisión de la referencia a la Norma Internacional de Responsabilidad Social ISO 26000:2010.



- Revisión del proceso de Materialidad descrito en el informe.
- Revisión de indicadores reportados y su cumplimiento con lo establecido en los Estándares GRI.
- Revisión de antecedentes de elaboración del informe y recopilación de la información a reportar.
- Elección de indicadores al azar, para trazabilidad en la obtención de la información.

Conclusiones

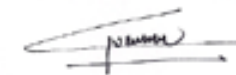
Destacamos que este es el segundo reporte de CMI Energía en utilizar los Estándares GRI en su nueva versión 2021, y ha mostrado avance en su uso. Respecto a los puntos revisados, concluimos:

- Que se cumplen con los Principios para la elaboración de informes establecidos por los Estándares GRI de:
 - o Precisión
 - o Equilibrio
 - o Claridad
 - o Comparabilidad
 - o Exhaustividad
 - o Contexto de sostenibilidad
 - o Puntualidad
 - o Verificabilidad

En la revisión general de cumplimiento de reporte de los Contenidos GRI reportados, la verificación del nivel de reporte corresponde con el nivel declarado por la empresa.

- Se cuenta con la Materialidad definida y bajo estándares internacionales. Y se contó con revisión de esta para el presente Informe durante el 2023.
- Se cuenta con trazabilidad de la información de los contenidos elegidos para verificación por parte de las áreas responsables.

Basados en el alcance de nuestra verificación y la metodología de reporte de los Estándares GRI utilizados para la elaboración del presente informe, podemos concluir que el REPORTE DE SOSTENIBILIDAD CMI Energía 2023 "CONSOLIDANDO OPORTUNIDADES,, cumple con lo establecido conforme a los Estándares GRI y su reporte en Referencia a los mismos.



Karla L. Guerrero Lozoya
CEO Ética y Estrategia Consultores S.C.
Monterrey, México, June 3, 2024

VERIFICACIÓN EXTERNA INDEPENDIENTE



Informe de Verificación Independiente

Introducción

Hemos realizado una verificación independiente sobre los contenidos de información, datos e indicadores del Informe de Impacto 2023 de CMI Energía, como ejercicio de proporcionar una opinión sobre la calidad de la información divulgada y para generar confianza a los grupos de interés de la organización informante.

Responsabilidad de la administración del reporte de sostenibilidad

Los administradores de CMI Energía son los responsables por la preparación y elaboración del informe de sostenibilidad de conformidad a los estándares que han adoptado y declarado, así como el contenido de este; del cual también es responsable de la implementación de procesos de gestión y mecanismos de control interno para obtener la información libre de incorrección material o debida, fraude o error.

Nuestra responsabilidad como verificador independiente

Nuestra responsabilidad es emitir una opinión de seguridad limitada, por medio del informe de verificación independiente basándonos en el trabajo realizado. El proceso de verificación aplicado fue de nivel moderado.

Hemos realizado nuestro trabajo en referencia a la Norma Internacional de Encargos de Aseguramiento ISAE 3000 Revisada y sobre la aplicación de los principios, contenidos generales y temáticos de los Estándares del Global Reporting Initiative opción esencial.

Procedimiento realizado para el ejercicio de verificación independiente

Realizamos las siguientes actividades para el proceso de verificación:

- Lectura y revisión exhaustiva del contenido del informe de sostenibilidad según la materialidad definida y en sus aspectos significativos.
- Revisión del contenido del informe en la aplicación de los estándares del Sustainability Accounting Standards Board (SASB), correspondientes a las industrias de las unidades de negocio de la entidad informante.
- Análisis del uso y aplicación de Stakeholder Capitalism Metrics.
- Evaluación de la materialidad del informe y su significancia.
- Revisión del proceso de elaboración del informe con el administrador de su desarrollo.
- Revisión documental sobre temas e indicadores claves que permitiera obtener información verificable y consistencia del informe de sostenibilidad.
- Comprobación del proceso metodológico de la definición de los temas materiales y la elaboración del informe.



Opinión

De conformidad al trabajo de verificación independiente y los procesos descritos en este informe, no se ha puesto de manifiesto aspecto alguno que nos haga creer que el Informe de Impacto 2023 de CMI Energía, no ha sido preparado en los aspectos significativos, en referencia a los Estándares del Global Reporting Initiative (GRI) y estándares del Sustainability Accounting Standards Board (SASB).

Destacamos avance en la adopción de un enfoque ESG incorporando Stakeholder Capitalism Metrics como marco para orientar y visibilizar la capacidad de generación de valor a los grupos de interés en las regiones en que opera. Además de reforzar su propósito corporativo y rector.

Se muestra el avance en un marco de gestión de riesgos integral que aporta a la identificación de riesgos y oportunidades desde el foco de materialidad financiera en su estrategia.

Existe mayor comparabilidad y cobertura de datos e información cuantitativa sobre sus indicadores, permitiendo comprender mejor el desempeño en estos últimos años.

Recomendaciones

Como parte del informe de verificación independiente, Centrase ha entregado a CMI Energía, un informe con los hallazgos y oportunidades de mejora para la elaboración del próximo informe de sostenibilidad.


Juan Pablo Morataya
Gerente General y Representante Legal
CENTRARSE
Guatemala, 17 de junio del 2024



CENTRARSE es el Centro para la Acción de la Responsabilidad Social Empresarial en Guatemala. Es una asociación no lucrativa, no gubernamental promotora de la RSE y sostenibilidad, es la organización más influyente del país y una de las más importantes a nivel regional, capítulo local del Consejo Empresarial Mundial para el Desarrollo Sostenible (WBCSD) y cuenta con nombramiento oficial por el Ministerio de Economía de la República de Guatemala como experto Intergubernamental en Normas Internacionales de Contabilidad y Presentación de Informes (ISAR) de la Conferencia de las Naciones Unidas para el Comercio y Desarrollo (UNCTAD). Es Certified Training Partner, Community Member e Implementation Partner del Global Reporting Initiative. Es miembro del IFRS Sustainability Alliance. Su representante legal y el equipo verificador, cuenta con la certificación GRI Professional Certification emitido por el Global Reporting Initiative. Miembro activo y past presidente de la Alianza Regional para la promoción de los reportes de sostenibilidad y de ODS en Latinoamérica (ARL). Centrase es miembro del IFRS Sustainability Alliance y nombrado strategic partner por el IFRS Foundation para promover las nuevas normas NIIF de sostenibilidad.



INFORME DE IMPACTO 2023

CONSOLIDANDO OPORTUNIDADES

CMI ENERGÍA

RAZÓN SOCIAL: Investment Energy Resources Limited IERL

